

MIPRO

BIURO TECHNICZNE

Ląd 116, 62-405 Ląd
telefon 604 151 183
e-mail: mipro@pro.onet.pl

PROJEKT ZAGOSPODAROWANIA TERENU

BUDOWA: BUDOWA PLACU ZABAW W M. KOKCZYN

ADRES BUDOWY: KOKCZYN, GM. STRZAŁKOWO
62 – 420 STRZAŁKOWO,
DZIAŁKA NR 425/5, OBRĘB EW. BRUDZEWO

INWESTOR I JEGO ADRES: GMINA STRZAŁKOWO
AL. PRYM. WYSZYŃSKIEGO 6, 62 – 420 STRZAŁKOWO

PROJEKTANT	tech. bud. Czesław Walerczak upr. bud. nr GP 7342/162/94 I GP 7342/162B/94 specjalności konstrukcyjno- budowlanej i architektonicznej	
OPRACOWAŁ	mgr inż. Leszek Michalak	

Ląd, 10 SIERPNIĄ 2020 r.

OPIS TECHNICZNY

DO PROJEKTU ZAGOSPODAROWANIA TERENU - PLACU ZABAW W M. KOKCZYN

1. Podstawa opracowania

- 1) Zlecenia Inwestora - Urzędu Gminy w Strzałkowie, Al. Prym. Wyszyńskiego 6, 62-420 Strzałkowo.
- 2) Opracowanie zostało wykonane w oparciu o informacje, wyjaśnienia i dokumenty źródłowe przygotowane przez Inwestora, w szczególności uzgodnienia dotyczące programowej funkcji oraz technologii wykonania placu zabaw.

2. Cel i zakres opracowania

Celem opracowania jest sporządzenie planu zagospodarowania terenu obejmującego plac zabaw w m. Kokczyn, gm. Strzałkowo, na działce nr 425/5 (obręb ewidencyjny Brudzewo). W skład opracowania wchodzi:

- plac zabaw z urządzeniami zabawowymi,
- określenie stref bezpieczeństwa wokół urządzeń,
- ogrodzenie placu zabaw,
- utwardzenie terenu,
- mała architektura: ławki parkowe, kosze na śmieci,
- zieleń przyobiektowa: niska i wysoka zieleń ozdobna.

3. Opis stanu istniejącego

Teren na którym planuje się wykonanie placu zabaw znajduje się na działce ew. nr 425/5 o powierzchni 324,0 m² położonej w obrębie ewidencyjnym Brudzewo. Działka jest niezabudowana, niezagospodarowana i stanowi tereny ogólnodostępne, usytuowane przy drodze gminnej ozn. w ewidencji nr 433, o nawierzchni asfaltowej (droga gminna przez wieś Kokczyn). Teren nie jest ogrodzony. Teren płaski z niewielkimi różnicami, stanowi dobrze utrzymaną działkę gruntu. Działkę przecina napowietrzna linia energetyczna przebiegająca wzdłuż granicy z drogą.

4. Opis do projektu zagospodarowania terenu

4.1. Zestawienie powierzchni

Powierzchnia placu zabaw:	– 324,0 m ²
w tym:	
Nawierzchnia pod urządzeniami (piaskowa)	– 94,0 m ²
Nawierzchnia utwardzona (kostka brukowa)	– 32,0 m ²
Powierzchnia zieleni	– 198,0 m ²

4.2. Projekt zagospodarowania

Zaprojektowano plac zabaw o powierzchni 324,0 m² o kształcie regularnym, usytuowanym w części zachodniej działki nr 425/5 – obręb ewidencyjny Brudzewo. Planuje się ogrodzenie placu zabaw panelami z siatki stalowej D2 na słupkach stalowych. Wejście na plac zabaw od strony drogi gminnej poprzez projektowany chodnik z koski brukowej betonowej. Projektowany plac zabaw znajduje się poza przebiegiem istniejących sieci infrastrukturalnych i nie powoduje żadnych kolizji.

5. Rozwiązania konstrukcyjne

5.1. Wyposażenie placu zabaw dla dzieci

Wszystkie urządzenia i elementy wyposażenia placu zabaw należy fundamentować i instalować zgodnie z polskimi normami: PN-EN 1176-7:2009, PN-EN 1176-1:2009 i specyfikacją techniczną. Wszystkie zmontowane urządzenia winny posiadać atesty i certyfikaty bezpieczeństwa potwierdzające, że zostały wykonane zgodnie z obowiązującymi normami oraz posiadać dopuszczenie do stosowania w kontakcie z dziećmi. Prace przy montażu urządzeń powinny wykonywać osoby przeszkolone w tym celu przez producentów urządzeń dla dzieci oraz w oparciu o instrukcje montażu, zaleceń i pod nadzorem producenta.

Wszystkie elementy urządzeń placu zabaw winny być wykonane w konstrukcji stalowej ocynkowanej malowanej proszkowo z elementami z tworzyw sztucznych i montowane na fundamentach w postaci gotowych prefabrykatów betonowych lub zgodnie z wytycznymi producenta. Należy przestrzegać zasady, że fundament powinien być zagłębiony pod powierzchnią o 30 cm (poziom zero). Farby muszą posiadać atesty i certyfikaty.

Wszystkie urządzenia placu zabaw muszą być wykonane z bezpiecznych i trwałych materiałów zgodnie z polskimi normami oraz warunkami bezpieczeństwa.

Zgodnie z wytycznymi inwestora plac zabaw zostanie wyposażony w następujące urządzenia:

1. huśtawkę wahadłową podwójną z siedziskiem typu koszyk o wymiarach 210x330 cm, dla której strefa bezpieczeństwa wynosi 700x350 cm,
2. karuzela (z kierownicą) o średnicy 160 cm, dla której strefa bezpieczeństwa wynosi fi 460 cm,
3. huśtawkę wagową o długości 50x350 cm, dla której strefa bezpieczeństwa wynosi 250x512 cm,
4. bujak sprężynowy o wymiarach 50x120 cm, dla którego strefa bezpieczeństwa wynosi fi 380 cm,

Dopuszcza się:

1. Odstępstwa w wymiarach urządzeń i strefach bezpieczeństwa wynikające z różnych rozwiązań konstrukcyjnych poszczególnych producentów.
2. Odmienne nazwy na te same urządzenia stosowane przez producentów.
3. Dowolną kolorystykę urządzeń zabawowych oraz elementów wyposażenia dodatkowego zgodnie z wskazaniem Inwestora.

5.2. Wyposażenie placu zabaw w elementy dodatkowe

Na placu zabaw należy umieścić następujące elementy:

- ławka parkowa z oparciem stalowo-drewniana lub stalowa o dł. 180 cm – 2 szt.,
- kosz na śmieci, metalowy, z daszkiem, malowany – 1 szt.
- tablicę informacyjną przy wejściu na plac zabaw z regulaminem korzystania z placu.

5.3. Nawierzchnia placu zabaw

Projektuje się wykonanie nawierzchni placu zabaw z piasku o powierzchni 94,0 m² o minimalnej grubości 30 cm. Piasek zastosowany na nawierzchni bezpiecznej to piasek przeznaczony do piaskownic o wielkości ziaren 0,1-2,5 mm, której głównym składnikiem jest kwarc.

Od drogi gminnej i dalej wzdłuż ogrodzenia od strony wschodniej projektuje się nawierzchnię utwardzoną z kostki brukowej betonowej czerwonej, bezfazowej lub z mikrofazą, na której należy usytuować ławki i kosz na śmieci. Pozostała część poza ogrodzeniem od strony północnej i południowej stanowi tereny zieleni ozdobnej niskiej i wysokiej.

5.4. Ogrodzenie i komunikacja

Projektuje się ogrodzenie placu jako systemowe z gotowych elementów – paneli stalowych siatkowych ocynkowanych D2 o wys. 100 cm z bezpiecznym zakończeniem (zaokrąglonym), powlekanych w kolorze grafitowym, zamontowanych na słupkach stalowych osadzonych w stopach betonowych zakończonych pustakami prefabrykowanymi lub stalowymi prowadnicami, w których montowany jest prefabrykowany cokół betonowy o wys. 20 cm. Rozstaw osiowy słupków wynosi 250 cm, a całkowita wysokość ogrodzenia 120 cm. W ogrodzeniu należy zamontować furtkę stalową ażurową o wymiarach 100x120 cm.

Dostęp komunikacyjny do placu zabaw od strony drogi gminnej poprzez projektowany chodnik z kostki brukowej betonowej.

5.5. Zieleni

Projektuje się wykonanie nawierzchni trawiastej od strony południowej o powierzchni 87,0 m² oraz nawierzchni trawiastej zadrzewionej od strony północnej o powierzchni 111,0 m². Łączna powierzchnia terenów zieleni wynosi 198,0 m².

5.6. Kolejność wykonywania robót

- 1) ogrodzenie
 - wykopy punktowe pod słupki ogrodzenia,
 - betonowanie z osadzeniem pustaków prefabrykowanych,
 - montaż cokołów betonowych,
 - montaż przęseł panelowych,
 - montaż furtki,
- 2) nawierzchnia utwardzona
 - korytowanie na głębokość 30 cm,
 - montaż obrzeży betonowych 6x20 cm,
 - podsypka piaskowa gr. 10 cm,
 - warstwa tłucznia stabilizowanego mechanicznie gr. 15 cm,
 - kostka betonowa gr. 6 cm na podsypce piaskowo-cementowej,
- 3) nawierzchnia piaskowa
 - roboty ziemne,
 - fundamenty pod urządzenia zabawowe,
 - nawierzchnia z piasku gr. min. 30 cm,
 - montaż urządzeń,
- 4) roboty wykończeniowe
 - aranżacja zieleni,
 - ustawienie elementów małej architektury.

6. Ochrona środowiska

Uporządkowanie terenu i nadanie mu określonej funkcji wpłynie korzystnie na stan środowiska naturalnego.

7. Uwagi końcowe

W przypadku niejasności podczas montażu urządzeń placu zabaw należy niezwłocznie zwrócić się do producenta określonych urządzeń.

8. Załączniki

Załącznik nr 1 – Specyfikacja wykonania urządzeń

Załącznik nr 2 – Przykładowe urządzenia i elementy placu zabaw

Załącznik nr 1 – Specyfikacja wykonania urządzeń

Konstrukcja wykonana z rur stalowych o średnicy 114 mm, grubości 3 mm ocynkowanych ogniowo i malowanych proszkowo.

Konstrukcje dachów, barierek, poręczy, drabinek wykonane z rur stalowych ocynkowanych ogniowo i malowanych proszkowo.

Wypełnienia barierek, boków, dachów wykonane z płyt HDPE o grubości od 12 do 19 mm.

Konstrukcja nośna mostów wykonana z rur stalowych ocynkowanych ogniowo z pasywacją .

Konstrukcja podestów wykonana z profili stalowych ocynkowana ogniowo z pasywacją.

Pokrycia podestów, mostów, trapów oraz stopnie schodów - wykonane z deski tarasowej z drewna egzotycznego zabezpieczone olejem naturalnym.

Wszystkie zastosowane śruby wykonane ze stali nierdzewnej A2.

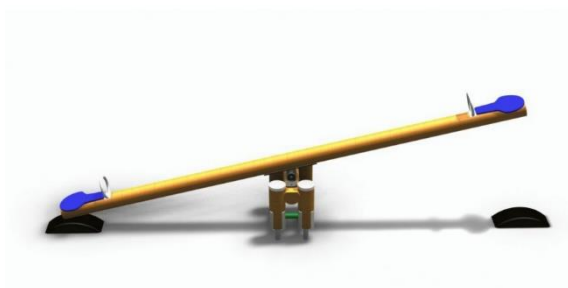
Załącznik nr 2 - Przykładowe urządzenia i elementy placu zabaw



NR 1 - huśtawka podwójna wym. 210 x 330 cm
– strefa bezpieczeństwa 700 x 350 cm



NR 2 - Karuzela wym. fi 160 cm –
strefa bezpieczeństwa fi 460 cm



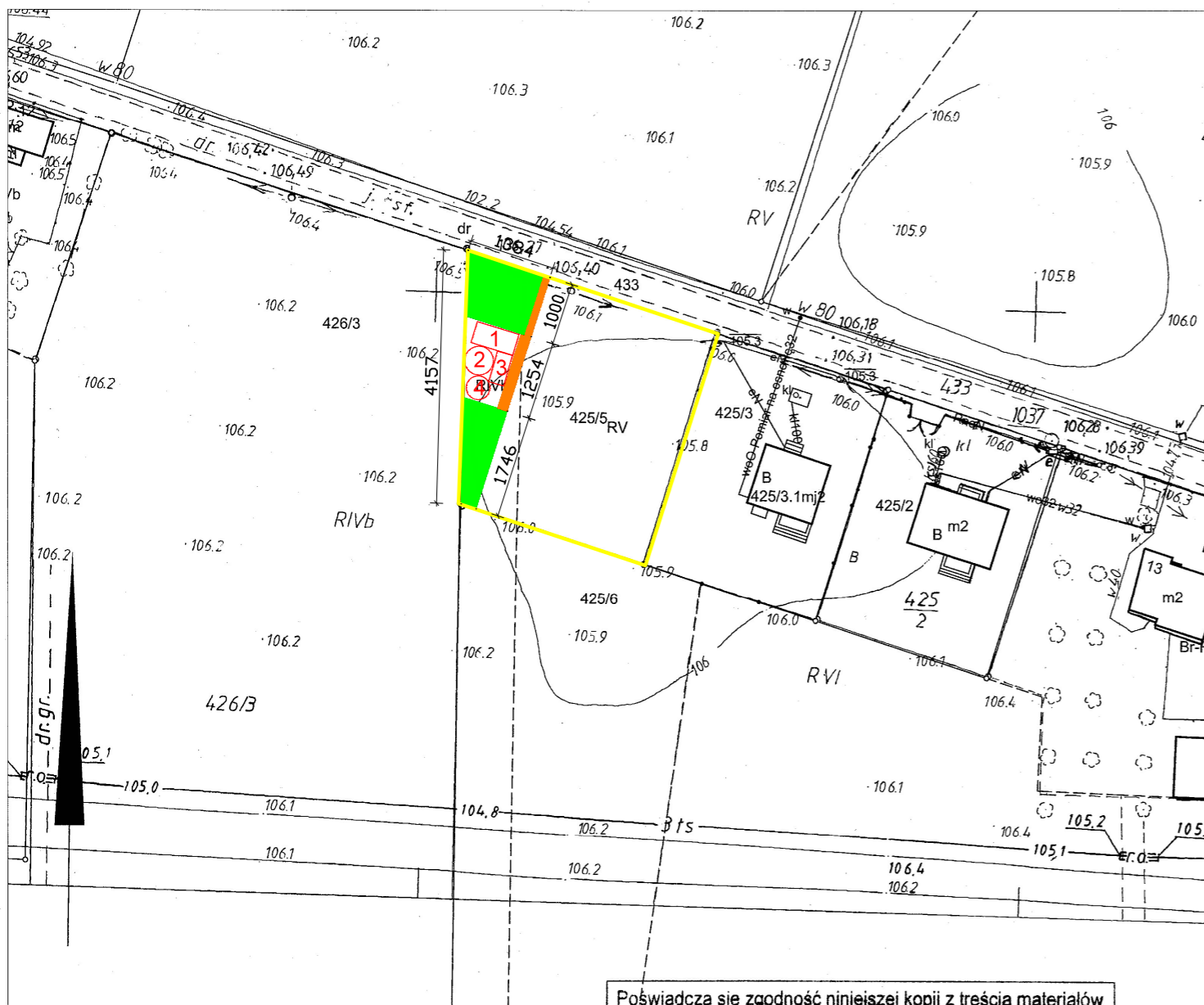
NR 3 - Huśtawka wagowa wym. 50 x 350 cm –
strefa bezpieczeństwa 250 x 512 cm



NR 4 - bujak sprężynowy –
strefa bezpieczeństwa fi 380 cm

Wydruk z mapy zasadniczej

Skala 1:1000



Poświadczam zgodność niniejszej kopii z treścią materiałów państwowego zasobu geodezyjnego i kartograficznego	
Organ Prowadzący państwowy zasób geodezyjny i kartograficzny	Starosta Słupecki
Nazwa materiału zasobu	17-928
Identyfikator ewidencyjny materiału zasobu	P.3023.20 20
Data wykonania kopii	13 LIP. 2020
Imię, nazwisko i podpis osoby reprezentującej organ	Krzysztof Andrzej Warych Geodeta Powiatowy

Wykonał: Wioletta Lewandowska

Słupca dn. 13-07-2020 r.

OZNACZENIA:

- Hustawka podwójna o wymiarach 210x330 cm
Strefa bezpieczeństwa wynosi 700x350 cm
- Karuzela o wymiarach fi 160 cm
Strefa bezpieczeństwa wynosi fi 460 cm
- Hustawka wagowa o wymiarach 50x350 cm
Strefa bezpieczeństwa wynosi 250x512 cm
- Bujak sprężynowy o wymiarach 50x120 cm
Strefa bezpieczeństwa wynosi fi 380 cm

- strefa bezpieczeństwa
- tereny zieleni
- tereny utwardzone

Wykaz powierzchni:

- Nawierzchnia pod urządzeniami (piasek) = 94,0 m²
- Nawierzchnia utwardzona (kostka brukowa) = 32,0 m²
- Tereny zieleni ozdobnej = 198,0 m²

RAZEM powierzchnia placu zabaw = 324,0 m²

NAZWA	Budowa placu zabaw w m. Kokczyn	
ADRES	Kokczyn, gm. Strzałkowo, dz. nr 425/5 - obręb Brudzewo	
PROJEKT ZAGOSPODAROWANIA TERENU		SKALA
INWESTOR	Gmina Strzałkowo, Al. Wyszyńskiego 6, 62-420 Strzałkowo	1 : 100
PROJEKTANT	tech. bud. Czesław Walerczak - upr. bud. w spec. konstr.-bud. i archit. nr GP7342/162/94 i GP7342/162B/94	RYS. NR
OPRACOWAŁ	mgr. Inż. Leszek Michałak	1

