

MICHAŁ BARTOSIK

PRACOWNIA AMB



UL. PÓŁWIEJSKA 41/27, 61-886 POZNAŃ

tel:+48 502 752 090

pracownia\_amb@wp.pl

Zamawiający:		
<b>GMINA STRZAŁKOWO</b> Aleja Prymasa Wyszyńskiego 6 62-420 Strzałkowo		
Nazwa inwestycji:		
<b>PROJEKT PRZEBUDOWY DROGI GMINNEJ NR 424008P W OBRĘBIE STAW ODC. DROGA KRAJOWA NR 92 - STAW NA TERENIE GMINY STRZAŁKOWO</b>		
Województwo: Wielkopolskie	Powiat: słupecki	Miasto: Strzałkowo
<b>PROJEKT DOCELOWEJ ORGANIZACJI RUCHU</b>		
ZAWARTOŚĆ:		
1. CZĘŚĆ OPISOWA		
2. CZĘŚĆ RYSUNKOWA		
▪ RYS. NR 1	PLAN ORIENTACYJNY	
▪ RYS. NR 2	PLAN SYTUACYJNY	
▪ RYS. NR 3	SCHEMAT USTAWIENIA ZNAKÓW	

Zlecenie nr: ZP.272.48.2015

Data wykonania: 12.2015 r.

EGZ. NR 1

<b>Projektant:</b>				
<b>Imię i nazwisko</b>	<b>Nr uprawnień</b>	<b>Specjalność</b>	<b>Data</b>	<b>Podpis</b>
inż. M. Bartosik	WKP/0087/POOD/07	Projektowanie bez ograniczeń w specjalności drogowej	01.12.2015	
<b>Sprawdzający:</b>				
mgr. inż. B. Rajch	71317/P/2002	Projektowanie bez ograniczeń w specjalności konstrukcyjno - budowlanej	01.12.2015	

**KARTA UZGODNIENÍ**  
**PROJEKT DOCELOWEJ ORGANIZACJI RUCHU**

**OPIS TECHNICZNY DLA ZADANIA:  
PROJEKT DOCELOWEJ ORGANIZACJI RUCHU DLA  
PRZEBUDOWY DROGI GMINNEJ 424008P  
W OBRĘBIE STAW  
ODC. DROGA KRAJOWA NR 92 – STAW  
NA TERENIE GMINY STRZAŁKOWO**

**1. Część opisowa**

1.	Wstęp .....	4
2.	Charakterystyka drogi .....	5
3.	Charakterystyka ruchu .....	5
4.	Elementy projektowane.....	5
5.	Oznakowanie .....	7

**2. Część rysunkowa**

- Plan orientacyjny .....rys. nr 1
- Plan sytuacyjny.....rys. nr 2
- Schemat ustawienia znaków .....rys. nr 3

## 1. Wstęp

### 1.1. *Przedmiot opracowania*

Przedmiotem opracowania jest wykonanie:

**Projektu przebudowy drogi gminnej nr 424008P na odcinku droga krajowa nr 92 – m. Staw na terenie gminy Strzałkowo – projekt docelowej organizacji ruchu.**

### 1.2. *Inwestor / Zamawiający*

**GMINA STRZAŁKOWO**  
Aleja Prymasa Wyszyńskiego 6,  
62 – 420 Strzałkowo

### 1.3. *Jednostka Projektowa*

**MICHAŁ BARTOSIK PRACOWNIA AMB**  
ul. Półwiejska 41/27  
61 – 886 Poznań

### 1.4. *Lokalizacja inwestycji*

Inwestycja zlokalizowana jest w województwie wielkopolskim na terenie powiatu słupeckiego w gminie Strzałkowo na drodze gminnej nr 424008P odcinek od drogi krajowej nr 92 do m. Staw.

Inwestycja zlokalizowana jest na działkach wg tabeli nr 1

<b>ZESTAWIENIE DZIAŁEK NA KTÓRYCH ZLOKALIZOWANA BĘDZIE INWESTYCJA</b>				
L.p.	Obręb	Arkusze mapy	Nr działki	Właściciel
1.	Staw	1	58	GDDKiA o Poznań – droga krajowa nr 92
2.	Staw	1	110	Gmina Strzałkowo – droga gminna nr 424008P
3.	Staw	1	248	Powiat słupecki – droga powiatowa nr 2944P

### 1.5. *Podstawa opracowania*

- Umowa z inwestorem
- Ustawa z dnia 7 lipca 1994r. – „Prawo Budowlane”, Dz. U. Nr 89, poz. 414 z późniejszymi zmianami,
- Dziennik Ustaw nr 220 poz. 2181 z dnia 23 grudnia 2003 r. "Szczegółowe warunki techniczne dla znaków i sygnałów drogowych oraz urządzeń bezpieczeństwa ruchu drogowego i warunki ich umieszczania na drogach" Załączniki nr 1 - 4 do rozporządzenia Ministra Infrastruktur z dnia 3 lipca 2003 roku,
- Rozporządzenie Ministra Infrastruktury z dnia 23 września 2003 r. w sprawie szczegółowych warunków zarządzania ruchem na drogach (Dz. U. Nr 177, poz. 1729 z 2003 r.);

- Rozporządzenie Ministra Transportu i Gospodarki Morskiej oraz Spraw Wewnętrznych i Administracji dnia 31 lipca 2002 r. w sprawie znaków i sygnałów drogowych (Dz. U. Nr 170 z dnia 12 października 2002 r., poz. 1393);
- Zarządzenie nr 52 Generalnego Dyrektora Dróg Krajowych i Autostrad z dnia 12 listopada 2013 roku zawierający „Katalog typowych schematów oznakowania robót prowadzonych w pasie drogowym”.

## **2. Charakterystyka drogi**

Droga gminna na odcinku od drogi krajowej nr 92 do przejazdu kolejowego posiada szerokość od 3,00 do 3,50m, liczne spękania siatkowe i poprzeczne oraz łaty podłużne i poprzeczne. Gruntowej pobocza porośnięte są trawą i nie spełniają swojej funkcji.

Początek opracowania stanowi włączenie drogi gminnej do drogi krajowej w km ok. 14+100 (kilometracja drogi krajowej). Wlot drogi gminnej na skrzyżowanie T-owe posiada szerokości ok. 3,50m i w granicach pasa drogowego drogi krajowej posiada oznakowanie poziome w postaci linii segregacyjnej P-4 „linia podwójna ciągła”, linii P-13 „linia warunkowego zatrzymania złożona z trójkątów” oraz linii krawędziowych P-7 „linia krawędziowa ciągła”

W km 0+290,00 droga gminna krzyżuje się z linią kolejową E-20 i zlokalizowany jest tu przejazd kategorii „B” z półrogatkami i sygnalizacją świetlną.

Bezpośrednio przy krawędzi jezdni znajdują się drzewa przydrożne zagrażające bezpieczeństwu.

W km 0+591,50 zlokalizowany jest przepust betonowy pod drogą o średnicy 60 cm.

Obszar przyległy do drogi gminnej stanowi głównie teren pól uprawnych i nieużytków a jedyne budynki zabudowy mieszkalne znajdują się w m. Staw w rejonie skrzyżowania z drogą powiatową.

Obecnie droga gminna nie posiada rowów przydrożnych a wody opadowe i roztopowe odprowadzane są w przyległy teren.

Teren w rejonie projektowanej przebudowy drogi jest mało zróżnicowany wysokościowo a rzędne kształtują się od 91,77 do rzędnej 94,65.

## **3. Charakterystyka ruchu**

Z uwagi na zakres opracowania szczegółowe pomiary ruchu drogowego nie były przeprowadzone a ostatni pomiar wykonano na przejeździe kolejowym w km 240,818 linii kolejowej E20 w 2014 r. Średnie dobowe natężenie ruchu drogowego w ciągu drogi gminnej Staw I – Staw II wyniosło 252 pojazdów na dobę.

## **4. Elementy projektowane**

### *4.1. Charakterystyczne parametry techniczne:*

- |                                  |                  |
|----------------------------------|------------------|
| – kategoria ruchu                | - KR2,           |
| – klasa drogi:                   | - L (lokalna),   |
| – teren zabudowany/niezabudowany | - niezabudowany, |
| – przekrój poprzeczny            | - 1x2,           |
| – prędkość projektowa            | - 50 km/h,       |
| – prędkość miarodajna            | - 60 km/h,       |

- szerokość pasa ruchu - 2,75 m,
- szerokość ścieżki pieszo - rowerowej - 2,50 m,
- szerokość pobocza gruntowego - 0,75 m,
- nośność nawierzchni - 100 kN,

#### 4.2. Droga w planie

Oś drogi gminnej w planie zaprojektowano w taki sposób aby zarówno zminimalizować ilość drzew do wycinki jak i zlokalizować ścieżkę pieszo rowerową w pasie drogi.

#### 4.3. Droga w przekroju podłużnym

Profil podłużny drogi gminnej zaprojektowano w dowiązaniu do istniejącej nawierzchni przy założeniu minimalnych wyrównań, zachowaniu płynności niwelety oraz możliwości prawidłowego odwodnienia jezdni.

Nawierzchnię drogi gminnej dowiązано również do istniejącej drogi krajowej nr 92, drogi powiatowej nr 2944P oraz istniejących zjazdów.

#### 4.4. Droga gminna w przekroju poprzecznym

Drogę gminną klasy L zaprojektowano o szerokości jezdni 5,50m i pochyleniu poprzecznym o wartości 2% w kierunku prawego pobocza o szerokości 0,75m.

#### 4.5. Ścieżka pieszo - rowerowa

Ścieżkę pieszo rowerową zaprojektowano na całej długości przebudowywanej drogi o szerokości 2,50m i oddzieloną ją od jezdni krawężnikiem betonowym wyniesionym 10 cm ponad jezdnię drogi gminnej. Nawierzchnię ścieżki pieszo rowerowej od strony zieleni ograniczono obrzeżem betonowym 6x20cm.

#### 4.6. skrzyżowania

- 4.6.1. Skrzyżowanie z drogą krajową nr 92 w km 0+000,00 pozostanie skrzyżowaniem T-owym o trzech wlotach i skorygowane zostaną jedynie promienie wyokrągłające na wlotach na skrzyżowanie.
- 4.6.2. Skrzyżowanie z drogą powiatową nr 2944P w km 1+124,41 pozostanie również skrzyżowaniem T-owym i skorygowane zostaną jedynie wyokrąglenia promieni łuków na wlocie do drogi wojewódzkiej.  
Dodatkowo w ciągu drogi powiatowej przedłużony zostanie przepust betonowy pod wlotem drogi gminnej na skrzyżowanie.

#### 4.7. Odwodnienie

Odwodnienie drogi gminnej zaplanowano w przyległy teren bez zmian do stanu istniejącego

#### 4.8. *Przepusty*

##### 4.8.1. Przepust w km 0+581,50

Przepust w km 0+581,50 jest to przepust betonowy o średnicy  $\varnothing 800\text{mm}$  z kręgów betonowych i ścianach czołowych, betonowych. Przepust posiada długość ok 7,00m i konieczne jest jego przedłużenie z uwagi na poszerzenie nawierzchni jezdni drogi gminnej oraz lokalizację ścieżki pieszo rowerowej.

Zaprojektowano rozebranie ścian czołowych przepustu oraz przesłuzenie przepustu z rur betonowych o średnicy 800mm i zakończenie ścianami czołowymi wraz z nabudową ściany czołowej

Szczegóły pokazano na rys. nr 2 , rys. nr 8.1 i 8.2

##### 4.8.2. Przepust w km 1+124,00

W związku z poszerzeniem wlotu drogi gminnej na drogę powiatową nr 2499P zaprojektowano przedłużenie przepustu pod drogą gminną w ciągu rowu przydrożnego drogi powiatowej.

Przepust posiada obecnie długość ok 8,00m a przedłużenie przepustu polegać będzie na rozebraniu ścian czołowych istniejącego przepustu i następnie przedłużony zostanie do 16,00 m z elementów betonowych i zakończony ściankami czołowymi.

Dodatkowo należy przekopać rów na długości 20m w ciągu drogi powiatowej nr 2499P

Szczegół zakończenia przepustu pokazano na rys. nr 9

#### 4.9. *Zjazdy*

Przyjęto odbudowę zjazdów z drogi gminnej o szerokości dostosowanej do istniejących zjazdów po stronie lewej przez ścieżkę pieszo rowerową o nawierzchni z kostki betonowej koloru grafitowego. W miejscu gdzie projektuje się zjazdy przez ścieżkę pieszo rowerową należy obniżyć krawężnik do 2 cm ponad istniejącą jezdnię.

Zajazdy po stronie prawej należy wykonać o nawierzchni bitumicznej w technologii jak na drodze gminnej i szerokości zgodnej z planem sytuacyjnym.

Dokładną lokalizację zjazdów należy wyznaczyć na etapie realizacji w porozumieniu z inwestorem i właścicielem działki na którą prowadzi zjazd.

#### 4.10. *Bariery, barierki i ogrodzenia*

W miejscu budowy przepustu pod drogą gminną zaprojektowane zostały bariery ochronne SP-06 na krawędzi jezdni o długości wg Planu zagospodarowania terenu rys. nr 2.

Jednocześnie na zewnętrznej krawędzi ścieżki pieszo – rowerowej zaprojektowano barierkę U-11a w celu zabezpieczenia pieszych i rowerzystów przed spadnięciem.

### 5. **Oznakowanie**

#### 5.1. *Oznakowanie pionowe*

W ramach przebudowy drogi gminnej zaprojektowano przestawienie, wymianę oraz likwidację oznakowania pionowego. Istniejące oznakowanie pionowe uzupełnione zostanie w związku z

projektowana ścieżką pieszo – rowerową o znaki pionowe C13/16 na początku oraz C13a/16a na końcu ścieżki pieszo - rowerowej

Należy zastosować znaki z grupy wielkości M „małe”

z grupy znaków średnich o wymiarach:

- znaki ostrzegawcze - długość boku 750 mm,
- znaki zakazu i nakazu - o średnicy 600 mm,
- znaki informacyjne - długość podstawy 600 mm,

### 5.2. Oznakowanie poziome

Oznakowanie poziome odtworzone zostanie odtworzone na włączeniu drogi gminnej do drogi krajowej i wykonane zostanie jako cienkownikowe.

### 5.3. Zestawienie oznakowania

ZESTAWIENIE ZNAKÓW			
Lp.	Rodzaj znaku	Ilość [szt.]	Uwagi
1.	A-6b	1	Istniejący do wymiany
2.	A-9	2	Istniejący do przestawienia
3.	A-12a	1	Istniejący do likwidacji
4.	A-14	1	Istniejący do przestawienia
5.	A-14	2	Istniejący do wymiany
6.	B-18	2	Istniejący do wymiany
7.	C13/16	4	projektowany
8.	C13a/16a	4	projektowany

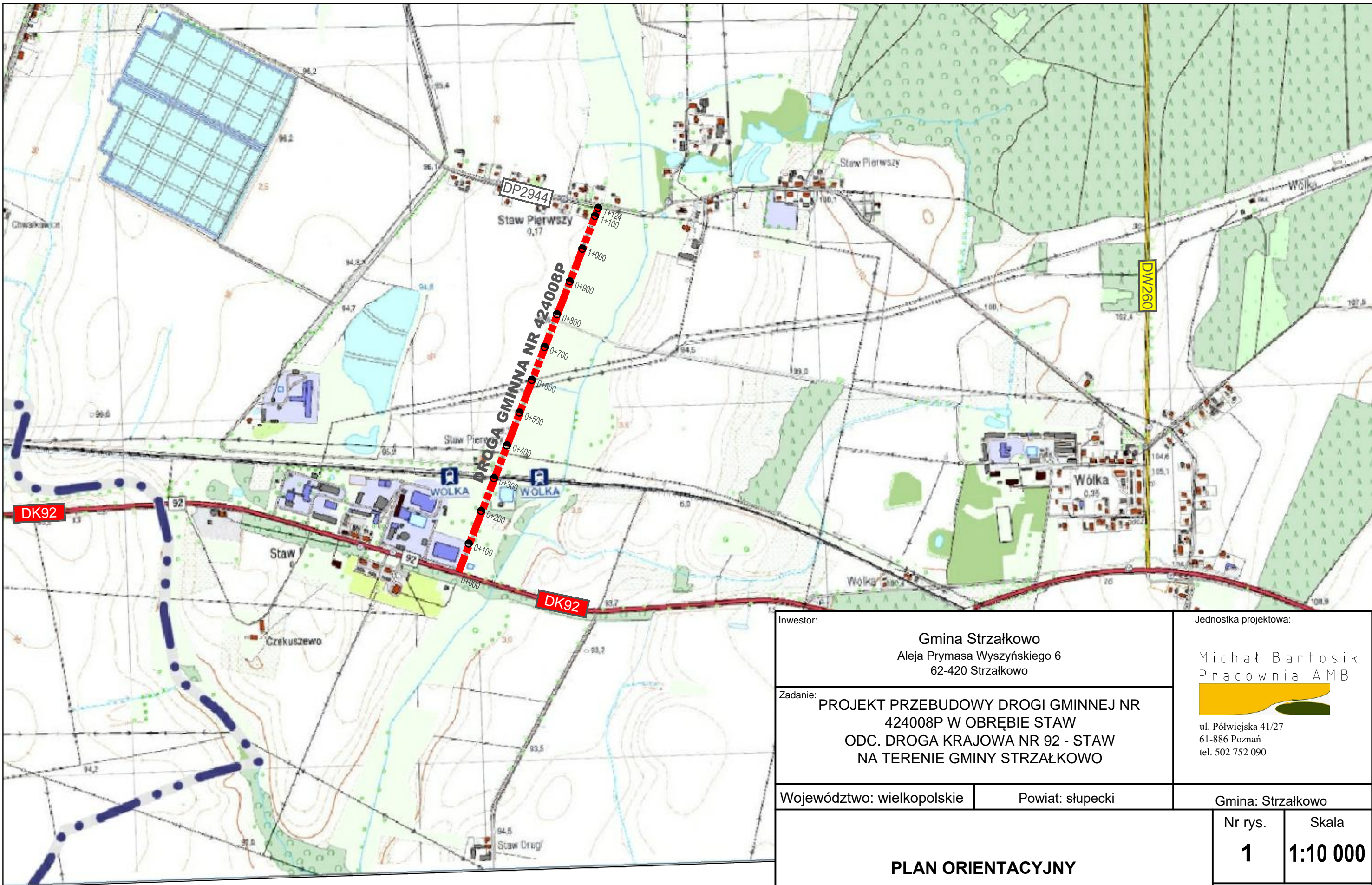
**Szczegóły wykonania oznakowania poziomego i pionowego pokazano w projekcie docelowej organizacji ruchu**

## **6. Termin wprowadzenia organizacji ruchu**

Planuje się wprowadzenie oznakowania dnia 06 czerwca 2016 r.

Opracował:

inż. Michał Bartosik



Inwestor:  
**Gmina Strzałkowo**  
 Aleja Prymasa Wyszyńskiego 6  
 62-420 Strzałkowo

Jednostka projektowa:  
**Michał Bartosik**  
 Pracownia AMB  
  
 ul. Półwiejska 41/27  
 61-886 Poznań  
 tel. 502 752 090

Zadanie:  
**PROJEKT PRZEBUDOWY DROGI GMINNEJ NR 424008P W OBRĘBIE STAW ODC. DROGA KRAJOWA NR 92 - STAW NA TERENIE GMINY STRZAŁKOWO**

Województwo: wielkopolskie      Powiat: słupecki

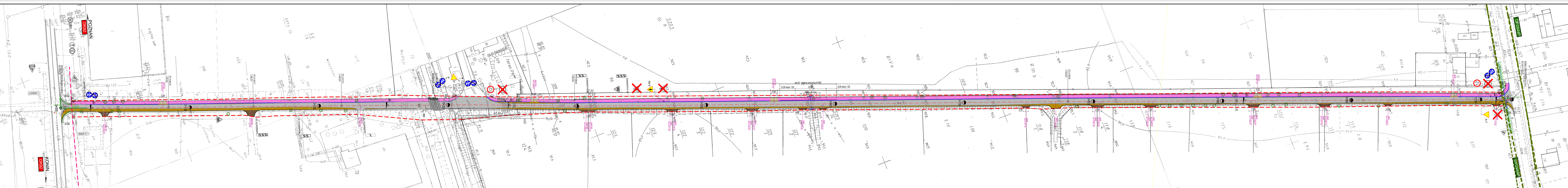
Gmina: Strzałkowo

**PLAN ORIENTACYJNY**

Nr rys.	Skala
<b>1</b>	<b>1:10 000</b>

Branża: DROGOWA

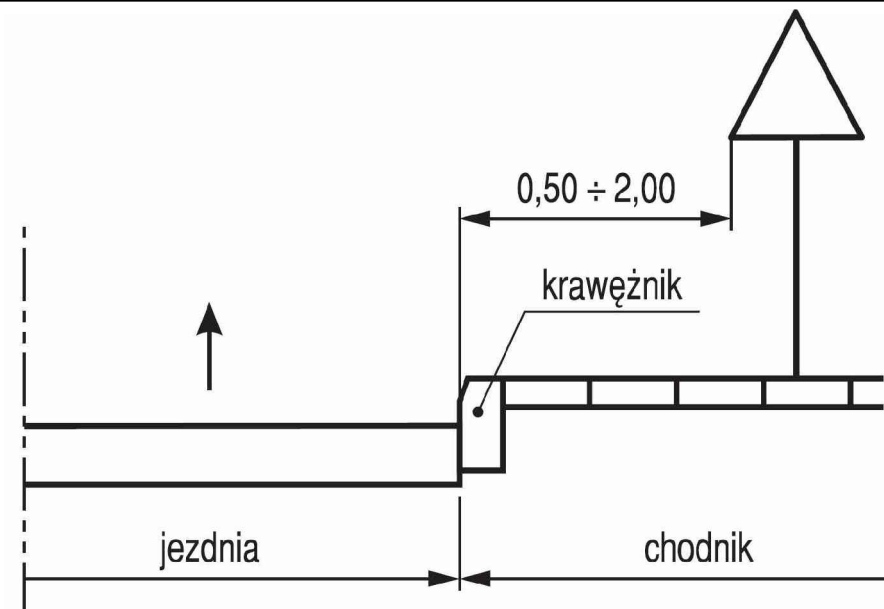
Stanowisko	Imię i nazwisko	Specjalność	Nr uprawn.	Data	Podpis
Projektant	Michał Bartosik	Uprawnienia do projektowania bez ograniczeń w specjalności drogowej	WKP/0087/POOD/07	08.2015	



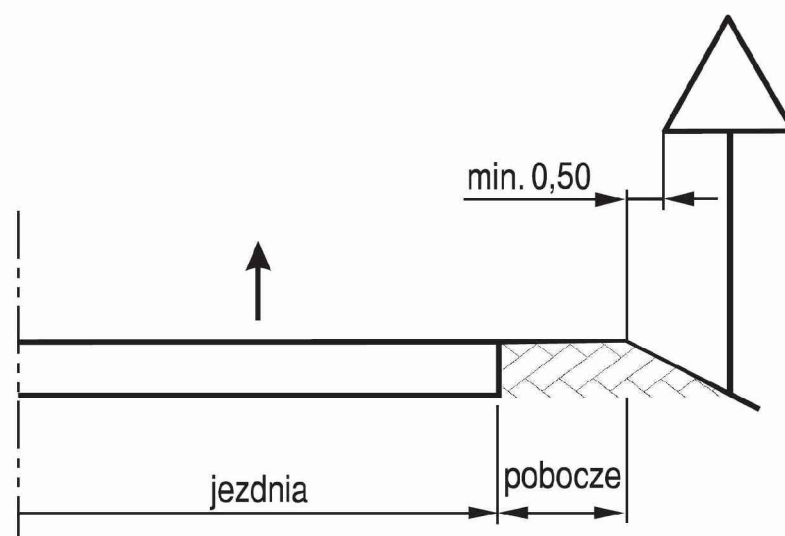
- LEGENDA**
- A-7 proj. oznakowanie pionowe.
  - proj. oznakowanie poziome
  - A-7 oznakowanie pionowe istn. do likwidacji
  - istn. oznakowanie poziome

- proj. nawierzchnia bitumiczna (wzmocnienie istniejącej nawierzchni)
- proj. nawierzchnia bitumiczna (nowa konstrukcja, poszerzenie)
- proj. nawierzchnia z kostki bruk. bet. gr. 8 cm (ścieżka rowerowa - kolor czerwony)
- proj. nawierzchnia z kostki bruk. bet. gr. 8 cm (jazdy przez ścieżkę pieszo - row. - kolor czerwony)
- proj. nawierzchnia zjawzdów z destruktu bitumicznego
- proj. osi drogi gminnej
- proj. krawężnik betonowy 15x30 cm
- proj. krawężnik betonowy 15x30 cm - obniżony
- proj. obrzeża betonowe 6x20 cm
- proj. krawężnik jezdni
- proj. podbocze gruntowe
- proj. bariera ochronna HIW2
- proj. barierka U-11a
- pas drogowy drogi krajowej
- pas drogowy drogi gminnej
- pas drogowy drogi powiatowej


Inwestor: Gmina Strzałkowo Aleja Prymasa Wyszyńskiego 6 62-420 Strzałkowo		Jednostka projektowa: Michał Bartosiak Pracownia AMB	
Zadanie: PROJEKT PRZEBUDOWY DROGI GMINNEJ NR 424008P W OBRĘBIE STAW ODC. DRÓGA KRAJOWA NR 92 - STAW NA TERENIE GMINY STRZAŁKOWO		ul. Piłsudskiego 41/27 61-886 Poznań tel. 502 752 000	
Województwo: wielkopolskie		Gmina: Strzałkowo	
Powiat: słupski		Nr rys.	Skala
<b>PLAN SYTUACYJNY</b> - docelowa organizacja ruchu		<b>2</b>	<b>1: 500</b>
		Branża: DROGOWA	
Starosta	Imię i nazwisko	Specjalność	Nr upraw.
Projektant	Michał Bartosiak	Specjalność: projektowanie i nadzór nad realizacją drogową	WKPi0087/POD/07
Sprawdzający	Beata Rajch	Specjalność: projektowanie i nadzór nad realizacją drogową	71317/P/2002
		Data	Podpis
		10.2015	
		10.2015	



1. Odległość znaków od krawędzi jezdni w przekroju ulicznym



2. Odległość znaków od krawędzi jezdni w przekroju drogowym

Inwestor: <b>Gmina Strzałkowo</b> Aleja Prymasa Wyszyńskiego 6 62-420 Strzałkowo				Jednostka projektowa: <i>Michał Bartosik</i> <i>Pracownia AMB</i>  ul. Półwiejska 41/27 61-886 Poznań tel. 502 752 090	
Zadanie: <b>PROJEKT PRZEBUDOWY DROGI GMINNEJ NR 424008P W OBRĘBIE STAW ODC. DROGA KRAJOWA NR 92 - STAW NA TERENIE GMINY STRZAŁKOWO</b>					
Województwo: wielkopolskie		Powiat: słupecki		Gmina: Strzałkowo	
<b>SCHEMAT USTAWIENIA ZNAKÓW PRZY KRAWĘDZI JEZDNI</b>				Nr rys.	Skala
				<b>3</b>	
				Branża: DROGOWA	
Stanowisko	Imię i nazwisko	Specjalność	Nr uprawn.	Data	Podpis
Projektant	Michał Bartosik	Uprawnienia do projektowania bez ograniczeń w specjalności drogowej	WKP/0087/POOD/07	<b>12.2015</b>	
Sprawdzający	Beata Rajch	Uprawnienia do projektowania bez ograniczeń w specjalności konstrukcyjno - budowlanej	7131/7/P/2002	<b>12.2015</b>	