

Uchwała Nr XXXVIII/323/2014
Rady Gminy Strzałkowo
z dnia 30 października 2014r.

**w sprawie oceny aktualności studium uwarunkowań i kierunków zagospodarowania
przestrzennego oraz miejscowych planów zagospodarowania przestrzennego gminy
Strzałkowo**

Na podstawie art. 18 ust. 2 pkt 15 ustawy z dnia 8 marca 1990 r. o samorządzie gminnym (tekst jednolity Dz. U. z 2013 r, poz. 594 z późn. zm.) oraz art. 32, ust. 2 i 3 ustawy z dnia 24 marca 2003 r. o planowaniu i zagospodarowaniu przestrzennym (tekst jednolity Dz. U. z 2012r., poz. 647 z późn. zm.), po zapoznaniu się z przekazaną przez Wójta Gminy Strzałkowo „Oceną aktualności Studium uwarunkowań i kierunków zagospodarowania przestrzennego oraz miejscowych planów zagospodarowania przestrzennego”, Rada Gminy Strzałkowo uchwala, co następuje:

§ 1. Stwierdza się potrzebę aktualizacji Studium uwarunkowań i kierunków zagospodarowania przestrzennego gminy Strzałkowo uchwalonego uchwałą Nr IX/43/07 z dnia 14 czerwca 2007r. ujednocionego uchwałą Nr XV/128/2012 z dnia 19.04.2012r).


§ 2. Stwierdza się potrzebę aktualizacji miejscowych planów zagospodarowania przestrzennego uchwalonych w trybie ustawy z dnia 7 lipca 1994r. o zagospodarowaniu przestrzennym (Dz.U. z 1999r., Nr 15 , poz.139 z późn. zm.).

§ 3. Uznaje się aktualność miejscowych planów zagospodarowania przestrzennego uchwalonych w trybie ustawy z dnia 27 marca 2003r. o planowaniu i zagospodarowaniu przestrzennym (Dz.U. z 2012r. , poz. 647, z późn. zm.).

§ 4. Ocena aktualności studium uwarunkowań i kierunków zagospodarowania przestrzennego oraz miejscowych planów zagospodarowania przestrzennego gminy Strzałkowo stanowi załącznik do uchwały.

§ 5. Wykonanie uchwały powierzyć Wójtowi gminy Strzałkowo.

§ 6. Uchwała wchodzi w życie z dniem podjęcia.

Przewodniczący
Rady Gminy

Włodzisław Musielak

Uzasadnienie
do Uchwały Nr XXXVIII/323/2014
Rady Gminy Strzałkowo
z dnia 30 października 2014r.

w sprawie oceny aktualności studium uwarunkowań i kierunków zagospodarowania przestrzennego oraz miejscowych planów zagospodarowania przestrzennego gminy Strzałkowo


Zgodnie z art. 32 ustawy z dnia 27 marca 2003r. o planowaniu i zagospodarowaniu przestrzennym (tekst jednolity Dz. U. z 2012r., poz. 647 z późn. zm.):

„1. W celu oceny aktualności studium i planów miejscowych wójt, burmistrz albo prezydent miasta dokonuje analizy zmian w zagospodarowaniu przestrzennym gminy, ocenia postępy w opracowywaniu planów miejscowych i opracowuje wieloletnie programy ich sporządzania w nawiązaniu do ustaleń studium, z uwzględnieniem decyzji zamieszczonych w rejestrach, o których mowa w art. 57 ust. 1 - 3 i art. 67, oraz wniosków w sprawie sporządzenia lub zmiany planu miejscowego.

2. Wójt, burmistrz albo prezydent miasta przekazuje radzie gminy wyniki analiz, o których mowa w ust. 1, po uzyskaniu opinii gminnej lub innej właściwej, w rozumieniu art. 8, komisji urbanistyczno - architektonicznej, co najmniej raz w czasie kadencji rady. Rada gminy podejmuje uchwałę w sprawie aktualności studium i planów, a w przypadku zmiany uznania ich za nieaktualne, w całości lub w części, podejmuje działania, o których mowa w art. 27.

3. Przy podejmowaniu uchwały, o której mowa w ust. 2, rada gminy bierze pod uwagę w szczególności zgodność studium albo planu miejscowego z wymogami wynikającymi z przepisów art. 10 ust. 1 i 2, art. 15 oraz art. 16 ust. 1”.

Opracowanie ma na celu ocenę potrzeb zmian w planach miejscowych, zoptymalizowanie działań w zakresie planowania przestrzennego w gminie oraz określenie wieloletniego planu sporządzania miejscowych planów lub ich zmian.

Przewodniczący
Rady Gminy

Włodzisław Musielak

Załącznik
do Uchwały Nr XXXVIII/323/2014
Rady Gminy Strzałkowo
z dnia 30 października 2014r.



OCENA AKTUALNOŚCI
STUDIUM UWARUNKOWAŃ I KIERUNKÓW ZAGOSPODAROWANIA
PRZESTRZENNEGO
ORAZ MIEJSCOWYCH PLANÓW ZAGOSPODAROWANIA
PRZESTRZENNEGO

W LATACH 2010 – 2014

Opracował:
mgr inż. Anna Białecka-Śliwa
upr. MGPIB nr 1477/96.
ZOIU Z-115

1. Wprowadzenie

Celem niniejszego opracowania jest ocena aktualności studium uwarunkowań i kierunków zagospodarowania przestrzennego gminy Strzałkowo oraz obowiązujących dla terenów gminy Strzałkowo miejscowych planów zagospodarowania przestrzennego. Ocena taka dokonywana jest okresowo, a wyniki jej analiz – po uzyskaniu opinii Komisji Urbanistyczno – Architektonicznej, winny być przedstawione Radzie Gminy przynajmniej raz w trakcie trwania kadencji.

Obowiązek wykonania ww. oceny nakłada na władze gminy art. 32 ustawy z dnia 27 marca 2003 r. o planowaniu i zagospodarowaniu przestrzennym (Dz. U. z 2012 r., poz.648 ze zm.).

Obecne opracowanie obejmuje analizę zmian w zagospodarowaniu przestrzennym, w oparciu o wydane decyzje o warunkach zabudowy i zagospodarowania terenu, obowiązujące oraz opracowywane miejscowe plany zagospodarowania przestrzennego, studium uwarunkowań i kierunków zagospodarowania przestrzennego, w okresie maj 2010 – wrzesień 2014 r.

2. Analiza zmian w zagospodarowaniu przestrzennym

2.1. Ocena aktualności studium uwarunkowań i kierunków zagospodarowania przestrzennego

2.1.1. Ogólna ocena zgodności studium z przepisami ustawy o planowaniu i zagospodarowaniu przestrzennym

Studium uwarunkowań i kierunków zagospodarowania przestrzennego przyjęte zostało uchwałą Nr XI/43/07 z dnia 14.VI.2007r. Rady Gminy Strzałkowo .

W latach 2010/maj/ do 2014/wrzesień/ zostały przyjęte dwie zmiany Studium. Zmiany Studium dotyczyły tylko wybranych obszarów , w sposób następujący;

zmiana studium nr 1 z 2011 r.

Do zmiany studium przystąpiono na podstawie uchwały nr XLVI/285/10 Rady Gminy Strzałkowo z dnia 11 października 2010 r. Celem zmiany studium było przywrócenie terenu rolniczej przestrzeni produkcyjnej, w miejscu wyznaczonego wcześniej w kierunkach zagospodarowania przestrzennego terenu przeznaczonego jako P/U (tereny o wiodącej funkcji obiektów produkcyjnych, składów i magazynów / teren o wiodącej funkcji zabudowy usługowej, w tym usługi o charakterze publicznym). Obszar zmiany studium obejmowały grunty położone w obrębie geodezyjnym Skarboszewo.

zmiana studium nr 2 z 2012 r.

Do zmiany studium przystąpiono w dniu 2 czerwca 2011 r. Uchwałą Nr VI/45/2011 Rady Gminy Strzałkowo w sprawie: przystąpienia do sporządzenia zmiany studium uwarunkowań i kierunków zagospodarowania przestrzennego gminy Strzałkowo. Opracowaniem objęto dwa niegraniczące ze sobą obszary położone

☞ w obrębie geodezyjnym Katarzynowo,

☞ w obrębie geodezyjnym Wólka.

Przedmiotem zmiany studium było:

Ⓢ wyznaczenie obszaru i terenu górniczego – terenu powierzchniowej eksploatacji kruszywa, oznaczonego symbolem PG w obrębie geodezyjnym Katarzynowo; w dotychczas obowiązującym studium obszar ten był określony jako „teren o wiodącej funkcji obiektów produkcyjnych, składów i magazynów z zabudową usługową (P/U) oraz obszar dolesień z granicą polno-leśną”,

Ⓢ zmniejszenie terenu o wiodącej funkcji obiektów produkcyjnych, składów i magazynów z zabudową usługową (P/U) w obrębie geodezyjnym Wólka na rzecz zachowania istniejącego lasu.

Po ostatniej zmianie studium obowiązuje studium - uchwała Nr XI/43/07 z dnia 14.VI.2007r. ze zmianami nr 1 i 2 - ujednoliconą Uchwałą Nr XV/128/2012 Rady Gminy Strzałkowo z dnia 19.04.2012r

Prowadzona procedura zmiany studium nr 3 z 2013 r.

W dniu 27 czerwca 2013 r. Rada Gminy Strzałkowo podjęła Uchwałę Nr XXVI/229/2013 w sprawie: przystąpienia do sporządzenia zmiany studium uwarunkowań i kierunków zagospodarowania przestrzennego gminy Strzałkowo. Opracowaniem objęto trzy niegraniczące ze sobą obszary położone

- ☞ w obrębie geodezyjnym Babin
- ☞ w obrębie geodezyjnym Strzałkowo
- ☞ w obrębie geodezyjnym Paruszewo

W sporządzonej zmianie studium z 2013 r. planuje się wyznaczenie terenu przewidzianego pod lokalizację 3 elektrowni wiatrowych w obrębie geodezyjnym Babin, sąsiedztwie istniejących już dwóch elektrowni, oraz teren projektowanych obwodnic dla miejscowości Strzałkowo i Słupca. W rejonie Babina funkcjonuje już 1 elektrownia wiatrowa, w związku z czym zdecydowano się poszerzyć tereny na których lokalizacja elektrowni wiatrowych byłaby możliwa. W Strzałkowie planuje się teren w zakresie przeznaczenia terenu położonego przy zbiegu ul. Górnej i Iwaskiewicza, z terenu zabudowy usługowej i usług sportu i rekreacji na tereny zabudowy mieszkaniowej.

Ⓢ W Paruszewie planowana jest zmiana w zakresie przeznaczenia terenu położonego przy budynkach mieszkalnych, na tereny usług publicznych w celu nabycia nieruchomości od ANR i zagospodarowanie na świetlicę wiejską.

Stan zaawansowania procedury – zakończono etap wyłożenia do publicznego wglądu.

2.1.1. Ogólna ocena zgodności studium z przepisami ustawy o planowaniu i zagospodarowaniu przestrzennym

W pierwszej kolejności przeprowadzono analizę zgodności zmiany Studium z przepisami ustawy z dnia 23 marca 2003 r. o planowaniu i zagospodarowaniu przestrzennym (Dz. U. z 2012 r. poz. 647 ze zm.), w szczególności z art. 10 ust. 1 i 2 ustawy oraz Rozporządzeniem Ministra Infrastruktury z dnia 28 kwietnia 2004 r. w sprawie zakresu projektu studium uwarunkowań i kierunków zagospodarowania przestrzennego gminy (Dz. U. 2004 Nr 118 poz. 1233).

Pierwsza część tekstowa Studium „Uwarunkowania zagospodarowania przestrzennego gminy Strzałkowo” wypełnia w całości art. 10 ust. 1 ustawy o planowaniu i zagospodarowaniu przestrzennym.

Druga część tekstowa Studium „Kierunki zagospodarowania przestrzennego gminy Strzałkowo” zasadniczo wyczerpuje zakres przedmiotowy wymagany przepisami ustawy.

W niniejszym opracowaniu wyznaczono tereny, które pozwalają w sposób jakościowy i ilościowy rozwijać strukturę przestrzenną całej gminy. Rozwój gminy, określony w nowych planach zagospodarowania przestrzennego będzie dokonywał się zarówno na terenach już zagospodarowanych, gdzie uzupełniana będzie zabudowa na jeszcze wolnych parcelach, wymieniana będzie zabudowa o niskich standardach użytkowych i złej kondycji technicznej, oraz nowych obszarach wyznaczonych w Studium.

W studium określono podstawowe przeznaczenie terenów rozwojowych, ich funkcje wiodące, które w zależności od potrzeb mogą być uzupełniane o inne funkcje. Funkcje wiodące oznaczono w następujący sposób:

- MN – tereny o wiodącej funkcji mieszkaniowej jednorodzinnej,
- MW – tereny o wiodącej funkcji mieszkaniowej wielorodzinnej,
- RM – tereny o wiodącej funkcji zabudowy zagrodowej,
- P - tereny o wiodącej funkcji obiektów produkcyjnych, składów i magazynów,
- U - tereny o wiodącej funkcji usługowej, w tym o charakterze publicznym,
- RU – tereny o wiodącej funkcji obsługi produkcji w gospodarstwach rolnych, hodowlanych, ogrodnictwa oraz gospodarstwach leśnych,
- US/UT - tereny sportu i rekreacji z turystyką,
- O - tereny infrastruktury technicznej – gospodarowanie odpadami,
- K - tereny infrastruktury technicznej – oczyszczalnia ścieków,
- WS – wody powierzchniowe - zbiornik retencyjny,

ZC – cmentarze,

ZP – tereny zieleni urządzonej,

ZD – tereny ogrodów działkowych,

PG – obszary i tereny górnicze – teren powierzchniowej eksploatacji kruszywa,

E/R - teren infrastruktury technicznej – elektrownie wiatrowe wraz z niezbędną infrastrukturą techniczną i drogową, tereny rolnicze.

Co stanowi ogółem powierzchnię ok.2084 ha.

W tekście kierunków zagospodarowania przestrzennego w ustaleniach został wypełniony art. 10 ust. 2 pkt 2 poprzez wskazanie dla terenów minimalnych i maksymalnych parametrów i wskaźników urbanistycznych, uwzględniających wymagania ładu przestrzennego. Ze względu na zmiany, które zaszły od sporządzenia Studium t.j. 2007 r., aktualizacji wymagają zagadnienia związane z danymi określonymi w uwarunkowaniach i kierunkach w wyniku ustaleń zawartych w decyzjach o warunkach zabudowy i zagospodarowania terenu.

Ponadto Studium zostało uchwalone w 2007 roku, a dane w nim zamieszczone pochodzą z lat wcześniejszych, tym samym częściowo są już nieaktualne (m.in. dane demograficzne, infrastruktury technicznej) podczas opracowania nowego Studium należy poddać szczegółowej analizie całą część dotyczącą uwarunkowań i uwzględnić aktualne dane. Natomiast, w części dotyczącej kierunków zagospodarowania przestrzennego, z uwagi na zmianę ustawy, należy przeanalizować, czy na obszarze gminy przewidywane jest wyznaczenie obszarów, na których rozmieszczone będą urządzenia wytwarzające energię z odnawialnych źródeł energii o mocy przekraczającej 100 kW. Obecne zapisy studium uniemożliwiają realizację tego typu inwestycji, ze względu na brak ustaleń (art. 10 ust. 2a). Wskazanie wyłącznie na rysunku Studium terenów rolnych, na których dopuszcza się lokalizację elektrowni wiatrowych jest niewystarczające.

W związku z powyższym Studium uwarunkowań i kierunków zagospodarowania przestrzennego gminy Strzałkowo należy uznać za częściowo niezgodne z istniejącym zagospodarowaniem Zgodnie z art. 9 ust. 4 ustawy z dnia 27 marca 2003 roku o planowaniu i zagospodarowaniu przestrzennym, ustalenia studium są wiążące dla organów gminy przy sporządzaniu planów miejscowych. Należy więc podjąć działania zmierzające do przeanalizowania nowych przepisów i uwzględnić je w kolejnej edycji Studium

2.1.2. Ocena zgodności studium z przepisami odrębnymi

Studium uwarunkowań i kierunków zagospodarowania przestrzennego gminy Strzałkowo zostało uchwalone w 2007 roku, tym samym zostało sporządzone na podstawie ustawy o planowaniu i zagospodarowaniu przestrzennym z 2003 r. wraz ze zmianami do 2011 r. Jednocześnie uwzględnione zostały zmiany w przepisach odrębnych. Ponieważ od ostatniej edycji Studium upłynęły 4 lata, również przepisy odrębne uległy częściowej zmianie. Należy zatem rozważyć konieczność aktualizacji niektórych zapisów studium. Nie są to zapisy powodujące stwierdzenie nieaktualności badanego dokumentu, jednak w konsekwencji mogą prowadzić do powstania trudnych do rozwiązania problemów na etapie opracowywania miejscowych planów zagospodarowania przestrzennego.

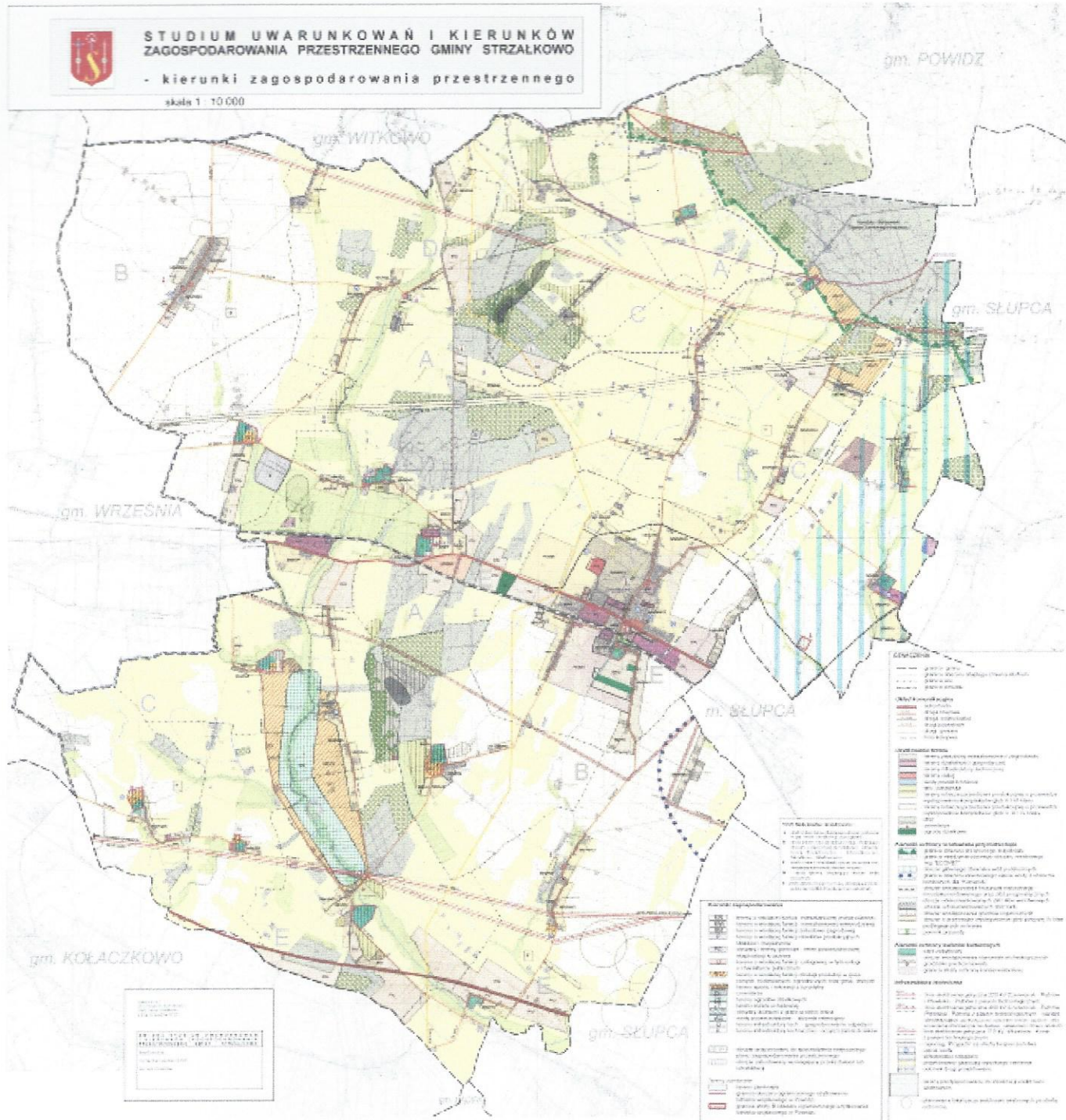
W związku z powyższym Studium uwarunkowań i kierunków zagospodarowania przestrzennego gminy Strzałkowo należy uznać zasadniczo zgodne z przepisami odrębnymi.

W związku z nową ustawą z dnia 14 grudnia 2012 r. o odpadach (Dz. U. z 2013 r. poz. 21), należy zaktualizować zagadnienia związane z gospodarką odpadami na terenie gminy w całym tekście Studium.

2.1.3. Ocena aktualności studium w aspekcie zmian w zagospodarowaniu przestrzennym gminy oraz w oparciu o wnioski złożone do studium

W latach 2010-2014 do urzędu wpłynęły wnioski dotyczące zmiany Studium uwarunkowań i kierunków zagospodarowania przestrzennego, które proponuje się poddać analizie na etapie aktualizacji Studium.

STUDIUM UWARUNKOWAŃ - KIERUNKI



2.2. Ocena aktualności miejscowych planów zagospodarowania przestrzennego

2.2.1. Analiza pokrycia terenu gminy miejscowymi planami zagospodarowania przestrzennego

Plany zagospodarowania przestrzennego obowiązujące na obszarze Gminy Strzałkowo w dniu 30 września 2014.

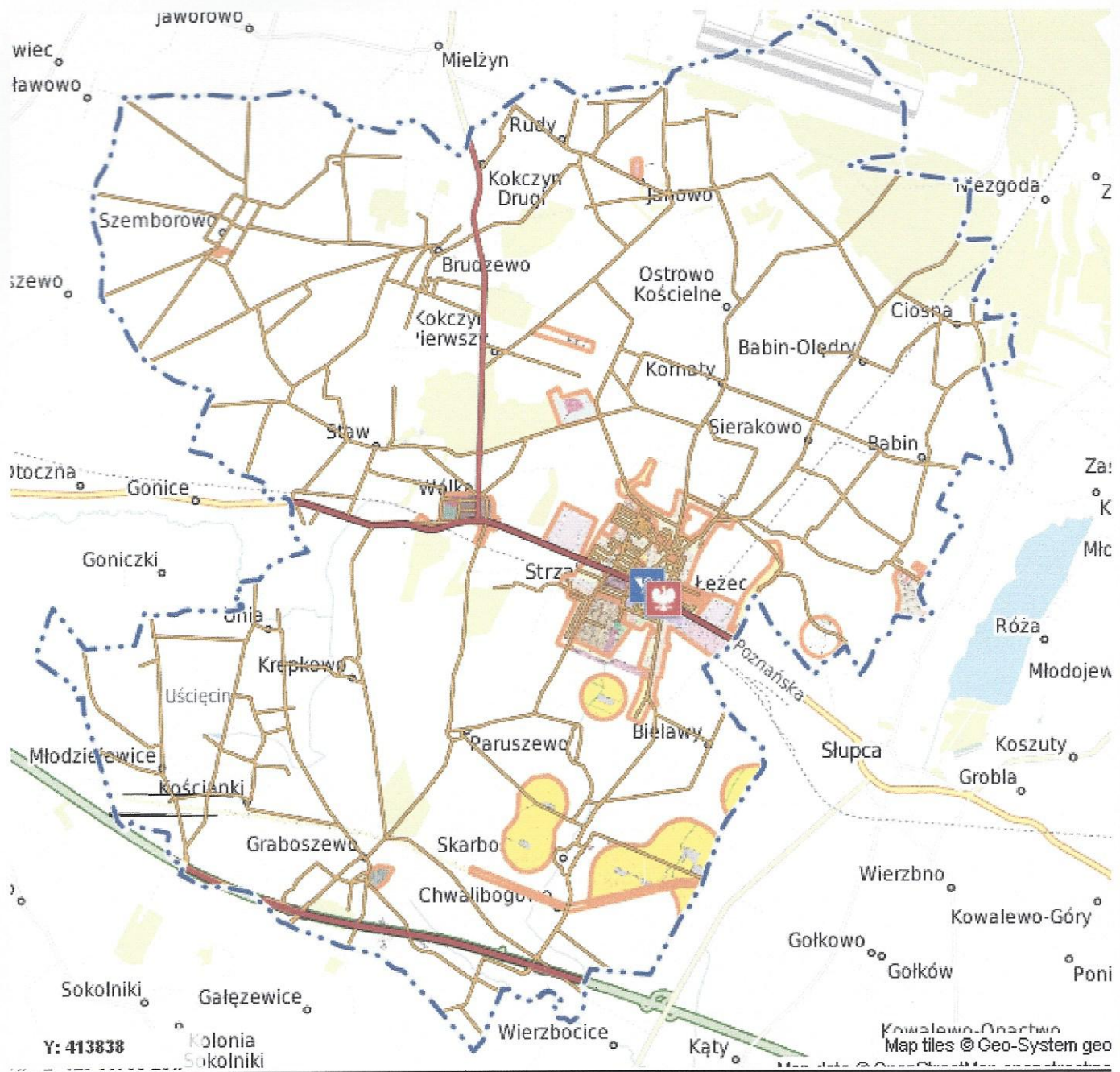
Lp.	Numer i data uchwały Rady Gminy Strzałkowo	Tytuł miejscowego planu zagospodarowania przestrzennego lub zmiany planu	Dziennik urzędowy publikujący akt
1.	XIX/85/96 18.04.1996r.	Miejscowy plan zagospodarowania przestrzennego w rejonie ul. Rolniczej	Dz. Urz. Woj. Kon. Nr 21, poz. 180 26.05.1996r.
2.	IX/53/99 28.04.1999r.	Zmiana miejscowego planu zagospodarowania przestrzennego w rejonie ul. Powidzkiej	Dz. Urz. Woj. Wlkp. Nr 44, poz. 941 29.VI.1999r.
3.	XIII/80/99 24.11.1999r	Zmiana miejscowego planu zagospodarowania przestrzennego gminy Strzałkowo we wsiach: Wólka, Graboszewo, Katarzynowo, Szemborowo	Dz. Urz. Woj. Wlkp. Nr 92, poz. 1657 21.XII.1999r.
4.	XXXI/216/01 12.07.2001r.	Miejscowy plan zagospodarowania przestrzennego terenu w rejonie ul. Gen. Sikorskiego i ul. Szkolnej w m. Strzałkowo	Dz. Urz. Woj. Wlkp. Nr 94, poz. 1837 08.VIII.2001r.
5.	XXXI/217/01 12.07.2001r.	Miejscowy plan zagospodarowania przestrzennego w rejonie ul. Orzeszkowej w m. Strzałkowo	Dz. Urz. Woj. Wlkp. Nr 94 poz. 1838 08.VIII.2001r.
6.	XXXIII/236/2001 18.10.2001r.	Zmiana miejscowego planu zagospodarowania przestrzennego w miejscowości Strzałkowo w rejonie ulicy Powidzkiej	Dz. Urz. Woj. Wlkp. Nr 141 poz. 2859 21.XI.2001r.
7.	VI/32/03 23.01.2003r.	Plan zagospodarowania przestrzennego gminy Strzałkowo, obejmującego tereny w miejscowości Strzałkowo	Dz. Urz. Woj. Wlkp. Nr 32, poz. 599. 24.03.2003r.
8.	VI/33/03 23.01.2003r.	Zmiana miejscowego planu zagospodarowania przestrzennego w miejscowości Strzałkowo obejmującego tereny we wsi Słomczyce	Dz. Urz. Woj. Wlkp. Nr 32, poz. 600. 4.03.2003r.
9.	VI/34/03 23.01.2003r	Zmiana miejscowego planu zagospodarowania przestrzennego w miejscowości Strzałkowo obejmującego tereny we wsiach Skarboszewo, Graboszewo	Dz. Urz. Woj. Wlkp. Nr 32, poz. 601. 4.03.2003r.
10.	VI/35/03 23.01.2003r.	Zmiana miejscowego planu zagospodarowania przestrzennego w miejscowości Strzałkowo obejmującego tereny we wsi Janowo	Dz. Urz. Woj. Wlkp. Nr 32, poz. 602. 24.03.2003r.
11.	VI/36/03 23.01.2003r.	Zmiana miejscowego planu zagospodarowania przestrzennego w miejscowości Strzałkowo obejmującego tereny we wsi Szemborowo	Dz. Urz. Woj. Wlkp. Nr 32, poz. 603. 24.03.2003r.

Lp.	Numer i data uchwały Rady Gminy Strzałkowo	Tytuł miejscowego planu zagospodarowania przestrzennego lub zmiany planu	Dziennik urzędowy publikujący akt
12.	XIII/87/03 23.10.2003r.	Zmiana miejscowego planu zagospodarowania przestrzennego w miejscowości Strzałkowo w obrębie geodezyjnym Wólka w rejonie skrzyżowania drogi krajowej nr 92 z drogą wojewódzką nr 260	Dz. Urz. Woj. Wlkp. Nr 184 , poz.3426. 1.12.2003r.
13.	XIII/68/07 25.10.2007r.	Zmiana miejscowego planu zagospodarowania przestrzennego dla obrębu geodezyjnego Strzałkowo (obszar w rejonie ul. Leśnej)	Dz. Urz. Woj. Wlkp. Nr 193, poz. 4295. 14.12.2007r.
14.	XIII/69/07 25.10.2007r.	Zmiana miejscowego planu zagospodarowania przestrzennego dla obrębu geodezyjnego Strzałkowo (obszar w rejonie ul. Powstańców Wielkopolskich)	Dz. Urz. Woj. Wlkp. Nr 193, poz. 4296. 14.12.2007r.
15.	XXVII/157/08 30.12.2008r.	Miejscowy plan zagospodarowania przestrzennego terenów pod aktywizacją gospodarczą i usługi, obszar działki oznaczony nr 95 w obrębie geodezyjnym Wólka, gmina Strzałkowo	Dz. Urz. Woj. Wlkp. Nr 36, poz. 521. 10.03.2009r.
16.	XXVII/158/08 30.12.2008r.	Zmiana miejscowego planu zagospodarowania przestrzennego obrębu geodezyjnego Strzałkowo dla terenu działki oznaczonej nr geodezyjnym 548/4 położonej w miejscowości Strzałkowo z przeznaczeniem pod usługi publiczne	Dz. Urz. Woj. Wlkp. Nr 36, poz. 522. 10.03.2009r.
17.	XXIX/182/09 23.04.2009r.	Miejscowy plan zagospodarowania przestrzennego dla inwestycji celu publicznego w zakresie dwutorowej napowietrznej linii elektroenergetycznej 400kV Kromolice – Pątnów na odcinku położonym w gminie Strzałkowo	Dz. Urz. Woj. Wlkp. Nr 121 poz.1965. 22. 06. 2009r.
18.	XXXV/225/09 17.12.2009r.	Miejscowy plan zagospodarowania przestrzennego w Strzałkowie w rejonie ulicy Al. Prymasa Wyszyńskiego i ulicy Sosnowej – powierzchnia 35 ha,	Dz. Urz. Woj. Wlkp. Nr 45, poz. 1059. 10.03.2010r.
19.	IV/21/2011 27.01.2011r.	Miejscowy plan zagospodarowania przestrzennego dla inwestycji- farma elektrowni wiatrowych oraz ustalenie zakazu zabudowy zagrodowej i mieszkaniowej na terenach położonych w obrębie geodezyjnym: Skarboszewo, Strzałkowo, Paruszewo, w gminie Strzałkowo, część "A"	Dz. Urz. Woj. Wlkp. Nr 64, poz. 1116 16.04.2011r.
20.	VI/43/2011 02.06.2011r.	Miejscowy plan zagospodarowania przestrzennego w Strzałkowie w rejonie ulicy Al. Prymasa Wyszyńskiego i drogi gminnej nr 424023	Dz. Urz. Woj. Wlkp. Nr 223, poz.3524 22.08.2011r.
21.	VII/54/2011 30.06.2011r.	Miejscowy plan zagospodarowania przestrzennego terenów w Strzałkowie oznaczonych numerami geodezyjnymi 570/7, 573/11 i 572	Dz. Urz. Woj. Wlkp. Nr 257, poz. 4046 26.09.2011r.

22.	XI/73/2011 29.09.2011r.	Miejscowy plan zagospodarowania przestrzennego dla inwestycji- elektrowni wiatrowej oraz ustalenie zakazu zabudowy zagrodowej i mieszkaniowej na terenach położonym w obrębie geodezyjnym Babin w gminie Strzałkowo	Dz. Urz. Woj. Wlkp. Nr 312, poz. 4970
23.	X/80/2011 10.11.2011r.	Miejscowy plan zagospodarowania przestrzennego gminy Strzałkowo, obejmującego tereny miejscowości Strzałkowo (rejon ulicy Paruszewskiej)	Dz. Urz. Woj. Wlkp. Nr 363,poz.6526
24.	XV/129/2012 19.04.2012r.	Miejscowy plan zagospodarowania przestrzennego w zakresie lokalizacji zabudowy przemysłowej i usługowej w rejonie miejscowości Wólka w obrębie geodezyjnym Wólka, gmina Strzałkowo	Dz. Urz. Woj. Wlkp. Nr poz. 2214
25.	XIX/166/2012 08.11.2012r.	Miejscowy plan zagospodarowania przestrzennego w zakresie lokalizacji zabudowy mieszkaniowej i usługowej w rejonie miejscowości Słomczyce w obrębie geodezyjnym Babin	Dz. Urz. Woj. Wlkp. Nr poz. 2004
26.	XXII/199/2013 14.03.2013r.	Zmiana miejscowych planów zagospodarowania przestrzennego obrębu geodezyjnego Strzałkowo	Dz. Urz. Woj. Wlkp. z 2013r. poz.3103

Ze względu na niewielki procent pokrycia obowiązującymi planami terenu gminy zaledwie 15%, przy czym większość planów obejmuje tereny miejscowości Strzałkowo, ochrona ładu przestrzennego oraz wartości kulturowych na terenach wiejskich jest niewystarczająca, a jednocześnie utrudnione jest racjonalne gospodarowanie przestrzenią. Na rysunku nr 1 pokazano strukturę pokrycia terenu gminy miejscowymi planami zagospodarowania przestrzennego.

Mapa 1. Przestrzenne rozmieszczenie planów miejscowych obowiązujących



Plany zagospodarowania przestrzennego, które zgodnie z art.87 ust 2 ustawy z dnia 27 marca 2003r. o planowaniu i zagospodarowaniu przestrzennym /Dz.U.Nr 80 poz.717 z 2003r. ze zm./, przestał obowiązywać po dniu 31.XII.2003r.

Lp.	Numer i data uchwały Rady Gminy Strzałkowo	Nazwa miejscowego planu zagospodarowania przestrzennego lub zmiany planu	Publikacja
1.	VIII/34/89 21.09.1989r.	Miejscowy plan zagospodarowania przestrzennego gminy Strzałkowo	Nr 17, poz.362. 17.XII.1989r.
2.	XIII/65/91 21.09.1991r	Miejscowy plan szczegółowy terenów budownictwa mieszkaniowego zachodniej części Strzałkowa	Nr13, poz. 127. 12.XII.1991r.
3.	XVIII/104/92 17.07.1992r.	Zmiana miejscowego planu ogólnego zagospodarowania przestrzennego gminy Strzałkowo	Nr 17, poz. 180. 28.IX.1992r.

Plany zagospodarowania przestrzennego na obszarze Gminy Strzałkowo – które utraciły moc na podstawie art. 34 ustawy o planowaniu i zagospodarowaniu przestrzennym – uchwalono plan nowy

Lp.	Numer i data uchwały Rady Gminy Strzałkowo	Nazwa miejscowego planu zagospodarowania przestrzennego lub zmiany planu	Publikacja
1.	IX/53/99 28.04.1999r.	Zmiana miejscowego planu zagospodarowania przestrzennego w rejonie ul. Powidzkiej częściowo nieaktualny	Dz. Urz. Woj. Wlkp. Nr 44, poz.941 29.VI.1999r.
2.	XXXI/217/01 12.07.2001r.	Miejscowy plan zagospodarowania przestrzennego w rejonie ul. Orzeszkowej w m. Strzałkowo częściowo nieaktualny	Dz. Urz. Woj. Wlkp Nr 94 poz.1838 08.VIII.2001r.
3.	XXX/189/05 02.06.2005r	Miejscowy plan zagospodarowania przestrzennego obrębu geodezyjnego Strzałkowo 669.52 ha	Dz. Urz. Woj. Wlkp. Nr 114 ,poz.3074. 28.VI.2005r.
4.	XXX/189/05 02.06.2005r	Miejscowy plan zagospodarowania przestrzennego obrębu geodezyjnego Strzałkowo 669.52 ha	Dz. Urz. Woj. Wlkp. Nr 114 ,poz.3074. 28.VII.2005r.

Rada Gminy Strzałkowo /wg stanu na dzień 30 września 2014r./ przystąpiła do sporządzenia miejscowych planów zagospodarowania przestrzennego :

Lp.	Numer i data uchwały Rady Gminy Strzałkowo	Nazwa uchwały
1.	XXVI/231/2013 28.06.2012	Miejscowy plan zagospodarowania przestrzennego terenów w obrębie geodezyjnym Babin, gmina Strzałkowo (z przeznaczeniem pod lokalizację 2 elektrowni wiatrowych)
2.	XXVI/230/2013 27.06.2013r	Miejscowy plan zagospodarowania przestrzennego terenów w obrębie geodezyjnym Babin, gmina Strzałkowo (1 elektrownia wiatrowa)
3.	XXVIII/249/2013 7.11.2013r	Zmiana miejscowego planu zagospodarowania przestrzennego w sprawie przystąpienia do sporządzenia miejscowego planu zagospodarowania przestrzennego dla terenów w miejscowości Strzałkowo w rejonie ulic: Górnej, Iwaskiewicza, Al. Prym. Wyszynskiego (z przeznaczeniem na tereny zabudowy mieszkaniowej i usługowej)
4.	XXXVII/310/2014 18.09.2014	Przystąpienie do sporządzenia miejscowego planu zagospodarowania przestrzennego dla terenów w obrębie geodezyjnym Strzałkowo w rejonie drogi krajowej nr 92 i linii kolejowej
5.	XXXVII/311/2014 18.09.2014	Przystąpienie do sporządzenia miejscowego planu zagospodarowania przestrzennego w obrębie geodezyjnym Staw w rejonie drogi krajowej nr 92 i drogi powiatowej 3077P

2.2.2. Ogólna ocena zgodności obowiązujących miejscowych planów zagospodarowania przestrzennego z przepisami ustawy o planowaniu i zagospodarowaniu przestrzennym i przepisami odrębnymi

W pierwszej kolejności przeprowadzono analizę zgodności ustaleń miejscowych planów zagospodarowania przestrzennego z przepisami ustawy z dnia 23 marca 2003 r. o planowaniu i zagospodarowaniu przestrzennym, w szczególności z art. 15 i art. 16 ust. 1 ustawy. Następnie zbadano zgodność ustaleń miejscowych planów zagospodarowania przestrzennego z przepisami odrębnymi.

Obecnie ustalenia miejscowego planu zagospodarowania przestrzennego stanowią bezpośrednią podstawę dla wydania pozwolenia na budowę, dlatego bardzo ważny jest zakres przedmiotowy ustaleń miejscowego planu zagospodarowania przestrzennego określony w art. 15 obowiązującej ustawy o planowaniu i zagospodarowaniu przestrzennym oraz staranność jednoznaczności zapisywania ustaleń planu.

Plany zagospodarowania przestrzennego sporządzone w trybie ustawy z dnia 7 lipca 1994 r. o zagospodarowaniu przestrzennym (Dz. U. z 1999r., Nr 15, poz. 139 ze zm.), nie wyczerpują obligatoryjnego zakresu przedmiotowego planu miejscowego określonego w art. 15 ust. 2 ustawy z dnia 27 marca 2003 roku o planowaniu i zagospodarowaniu przestrzennym (w powyższym zestawieniu plany nr 1, 2, 3, 4, 5, 6).

Bezpośrednie stosowanie ustaleń tych planów na etapie badania zgodności planowanej inwestycji z ustaleniami planu miejscowego przed wydaniem pozwolenia na budowę w wielu przypadkach jest niemożliwe, ze względu na brak wyczerpujących definicji użytych pojęć lub określenie dopuszczenia zaistnienia pewnych faktów bez definicji zasad, na jakich to dopuszczenie może być realizowane. W wielu planach brakuje również określenia podstawowych parametrów i wskaźników urbanistycznych. W konsekwencji pozostające w obrocie prawnym miejscowe plany zagospodarowania przestrzennego wymagają dokonywania każdorazowo interpretacji ich ustaleń, co w konsekwencji może prowadzić do rozbieżności i nierównego traktowania uczestników postępowania przy uzyskiwaniu pozwolenia na budowę lub zatwierdzenia podziału nieruchomości.

Tabela 3. Decyzje o warunkach zabudowy i zagospodarowania terenu
z podziałem na lokalizacje w obszarze gminy

Obszar-obręb gedoezyjny	Liczba wydanych decyzji						Udział
	2010	2011	2012	2013	06.2014	Razem	
Kościanki	1				1	2	1,3 %
Młodziejewice	1					1	0,6 %
Rudy		1	2	2		5	3,2 %
Krępkowo		1		2		3	1,9 %
Szemborowo	3	1	1	5	2	12	7,7%
Babin	8	6	6	3	3	26	16,7 %
Babin Olędry	4	3	4	9	1	21	13,5 %
Skąpe	1		2			3	1,9 %
Staw	2	1		3		6	3,8 %
Kornaty	4	2	1	2	3	12	7,7 %
Brudzewo	3	2	2	3	2	12	7,7 %
Skarboszewo	4	1	2	1		8	5,1 %
Graboszewo	1	3	5	3	3	15	9,6 %
Strzałkowo	1	5	1	1	1	9	5,8 %
Sierakowo		1				1	0,7 %
Paruszewo		1	1			2	1,5 %
Ostrowo Kościelne		2	3	3	2	10	5,9 %
Janowo	1					1	0,6 %
Unia	1		1			2	1,3 %
Słomczyce	1					1	0,6 %
Katarzynowo					1	1	0,6 %
Wólka					1	1	0,6 %
Bielawy					1	1	0,6 %
Razem:	36	30	31	37	21	155	100%

Dla terenów objętych tymi planami należy sporządzić nowe miejscowe plany zagospodarowania przestrzennego (w powyższym zestawieniu plany nr 1, 2, 3, 4, 5, 6)

Miejscowe plany zagospodarowania przestrzennego sporządzone po 2003 roku zasadniczo wyczerpują obligatoryjny zakres przedmiotowego planu miejscowego określony w art. 15 ust. 2 ustawy z dnia 27 marca 2003 roku o planowaniu i zagospodarowaniu przestrzennym.

Analiza planów miejscowych wykazała, że w obowiązujących planach miejscowych sporządzonych w trybie ustawy z 2003 roku pojawiają się niejednoznaczne zapisy – budzące wątpliwości na etapie wdawania decyzji na budowę

Obowiązujące miejscowe plany zagospodarowania przestrzennego sporządzone w trybie ustawy z dnia 7 lipca 1994 r. o zagospodarowaniu przestrzennym w większości spełniają wymagania stawiane aktom prawa miejscowego, które zostały określone w Rozporządzeniu Prezesa Rady Ministrów z dnia 20 czerwca 2002 roku w sprawie „Zasad techniki prawodawczej” (Dz. U. Nr 100, poz. 908).

2.2.3. Analiza oraz ocena postępów w opracowywaniu planów miejscowych

Na terenie gminy Strzałkowo obowiązują 26 miejscowe plany zagospodarowania przestrzennego. Obecnie wyłącznie 15% powierzchni gminy posiada regulacje w zakresie zagospodarowania przestrzennego, a tendencja w ostatnich latach nie daje gwarancji szybkiego powiększenia tych terenów. W porównaniu z terenami wyznaczonymi w Studium w kierunkach – powierzchnia 2084 ha – powierzchnia objęta planami stanowi 58%.

2.3. Analiza wydanych decyzji o ustaleniu lokalizacji inwestycji celu publicznego i decyzji o warunkach zabudowy i zagospodarowania terenu

Wykaz decyzji o warunkach zabudowy i zagospodarowania terenu
(w tym decyzje celu publicznego) wydanych w latach 2010 / maj/ - 2014 /wrzesień/

Przedziały czasowe	Liczba wydanych decyzji
2010- maj	21
2011	30
2012	31
2013	37
2014- czerwiec	21
Razem:	119

Decyzje o warunkach zabudowy i zagospodarowania terenu z podziałem na funkcje zabudowy

Rodzaj decyzji	Liczba wydanych decyzji						Udział
	05.2010	2011	2012	2013	06.2014	Razem	
budownictwo mieszkaniowe jednorodzinne	13	21	9	19	10	72	51,8%
zmiana sposobu użytkowania nieruchomości	3	1	6	1	2	13	9,3%
budynki usługowe bez handlowych	2					2	1,4%
budynki gospodarcze, garaże	4	4	2	9	4	23	16,5%
zakłady produkcyjne, warsztaty, magazyny	2		4	6	5	17	12,2%
budownictwo wielorodzinne		1				1	0,7%
infrastruktura techniczna (sieci, drogi)		2	6	3		11	7,9%
Razem:	24	29	27	38	21	139	100%

2.3. Analiza wniosków w sprawie sporządzenia lub zmiany miejscowego planu zagospodarowania przestrzennego

WYKAZ WNIOSKÓW O SPORZĄDZENIE LUB ZMIANĘ STUDIUM I MIEJSCOWYCH PLANÓW ZAGOSPODAROWANIA PRZESTRZENNEGO

2010/maj/- 2014/wrzesień/

L p.	Nazwisko i imię, nazwa jednostki organizacyjnej i adres	Treść wniosku	Oznaczenie nieruchomości, której dotyczy wniosek	Realizacja wniosku/rozstrzygnięcie
1	3	4	5	8
1		Zmiana w planie i przeznaczenie działki pod zabudowę mieszkalno-usługową	570/7 Strzałkowo	Uwzględniony w procedurze zmiany mpzp – procedura zakończona -2011R
2		Zmiana ustaleń planu dotyczących linii zabudowy oraz dostępu do drogi krajowej poprzez istniejący parking, Rozszerzenie zapisów w treści planu symboli 15A TAG i 12A TAG o „ 1. Dopuszcza się szeroko rozumianą zabudowę usługową w tym związaną z działalnością szkoleniową, ochrony zdrowia – usługi medyczne oraz działalność produkcyjną”	303/5, 303/12 Strzałkowo	Wniosek przekazano do administratora drogi GDDKiA – odpowiedź negatywna w zakresie dostępu do drogi
3		Wprowadzenie w planie zapisu lokalizacji zabudowy obiektami usługowymi bezpośrednio przy granicy	485/1 Strzałkowo	Uwzględniony w procedurze zmiany mpzp – procedura zakończona -2013R
4		Uchwalenie planu z przeznaczeniem przedmiotowej nieruchomości na prowadzenie działalności gospodarczej, z możliwością wybudowania na niej elektrowni wiatrowej	446/1 Babin	UWZGLĘDNIONY-PROCEDURA ZAKOŃCZONA MPZP 2011R.
5		Zmiana zapisu w studium z obszarów doleśń z granicą polno-leśną na obszar przeznaczony pod wydobycie mas kruszywowych	24 Katarzynowo	Uwzględniony w procedurze zmiany studium – procedura zakończona – 2012R.
6		Rozszerzenie w studium uwarunkowań i kierunków zagospodarowania przestrzennego gminy o tereny występowania złóż surowców naturalnych	29/2, 30 Katarzynowo	Uwzględniony w procedurze zmiany studium – procedura zakończona-2012R.
7		Zaprojektowanie w MPZP Strzałkowo przedłużenia ulicy Magnoliowej, oraz wytyczenia drogi wzdłuż istniejącego rowu. Wytyczenie dróg w taki sposób by przechodziły po granicy istniejących tam działek.	555/3 Strzałkowo	Uwzględniony w procedurze zmiany mpzp – procedura zakończona -2013R
8		Zmiana przeznaczenia działki z drogi wewnętrznej na działkę budowlaną.	494/3 Strzałkowo	Uwzględniony w procedurze zmiany mpzp – procedura zakończona -2013R
9		Zmiana przeznaczenia w planie z działki pod zabudowę rzemieślniczą na działkę pod zabudowę jednorodzinną z usługami	1182/1 Strzałkowo	Uwzględniony w procedurze zmiany mpzp – procedura zakończona -2013R

10		Zmiana przeznaczenia działki z zabudowy zagrodowej na zabudowę mieszkaniową jednorodzinną z usługami.	189 Strzałkowo	Uwzględniony w procedurze zmiany mpzp – procedura zakończona -2013R
11		Zmiana przeznaczenia w planie na cele: -mieszkalne – dom jednorodzinny -usługowo-handlowe (mikro działalność)	718/2 Strzałkowo	Uwzględniony w procedurze zmiany mpzp – procedura zakończona -2013R
12		Zmiana studium w zakresie przebiegu drogi KDL przez teren realizowanego planu zagospodarowania dla miejscowości Słomczyce	319/7 Babin	UWZGLĘDNIONY- realizacja uchwały o przystąpieniu do sporządzenia zmiany Studium
13		Zmiana studium w zakresie przebiegu drogi KDL przez teren realizowanego planu zagospodarowania dla miejscowości Słomczyce	319/8 Babin	UWZGLĘDNIONY- realizacja uchwały o przystąpieniu do sporządzenia zmiany Studium
14		Uchwalenie miejscowego planu zagospodarowania przestrzennego z przeznaczeniem na wybudowania 2 elektrowni wiatrowej	459, 460, 461, 462 Babin	UWZGLĘDNIONY- realizacja uchwały o przystąpieniu do sporządzenia zmiany Studium sporządzenia MPZP
15		Opracowanie planu z przeznaczeniem pod budowę 1 elektrowni wiatrowej	495, 496, 497, 498, 499 Babin	UWZGLĘDNIONY- realizacja uchwały o przystąpieniu do sporządzenia zmiany Studium sporządzenia MPZP
16		Zmiana przeznaczenia gruntów z rolniczych na tereny zabudowy jednorodzinnej z usługami	488 Babin	UWZGLĘDNIONY wzdłuż drogi- realizacja uchwały o przystąpieniu do sporządzenia zmiany
17		Zmiana przeznaczenia gruntów z terenów rolniczych na tereny zabudowy mieszkaniowej jednorodzinnej z usługami	503 Babin	UWZGLĘDNIONY wzdłuż drogi - realizacja uchwały o przystąpieniu do sporządzenia zmiany Studium
18		Zmiana przeznaczenia gruntów z rolniczych na tereny zabudowy jednorodzinnej	486, 494 Babin	UWZGLĘDNIONY wzdłuż drogi - realizacja uchwały o przystąpieniu do sporządzenia zmiany Studium
19		Zmiana zapisu w planie z UP na MN, U.	548/12 Strzałkowo	Uwzględniony- uchwała o przystąpieniu do sporządzenia planu – etap uzgadniania
20		Opracowanie planu w funkcję usługową z możliwością zamieszkania.	Działki położone przy ulicy Wyszyńskiego.	Uwzględniony- uchwała o przystąpieniu do sporządzenia planu- 09.2014R.
21		Opracowanie mpzp	13/1,13/2 Staw	Uwzględniony- uchwała o przystąpieniu do sporządzenia planu- 09.2014R.
22		Zmiana w mpzp na zabudowę usługową gastronomiczną, noclegi z dopuszczeniem zabudowy mieszkaniowej dla właścicieli Zmiana parametrów zabudowy	1343 888 Strzałkowo	Uwzględniony- uchwała o przystąpieniu do sporządzenia planu- 09.2014R.

5. Wypisy i wyrisy z miejscowych planów

Najwięcej inwestycji realizowanych jest w centralnej części gminy tj. w m.Strzałkowo. Decyzje na budowę inwestorzy uzyskują na podstawie wypisów i wyrysów z miejscowych planów zagospodarowania przestrzennego

Tabela 4. Wypisy i wyrisy wydane w latach 05.2010- 09.2014

Liczba wydanych wypisów , wyrysów				
2010	2011	2012	2013	2014
28	78	57	70	62

3.1. Wnioski z analizy dokumentów planistycznych W wyniku dokonanej analizy Studium uwarunkowań i kierunków zagospodarowania przestrzennego gminy Strzałkowo pod kątem oceny zgodności z przepisami odrębnymi, które od czasu opracowania obowiązującego Studium uległy zmianie. W części dotyczącej kierunków zagospodarowania przestrzennego, z uwagi na zmianę ustawy, należy przeanalizować, czy na obszarze gminy przewidywane jest wyznaczenie obszarów, na których rozmieszczone będą urządzenia wytwarzające energię z odnawialnych źródeł energii o mocy przekraczającej 100 kW. Obecne zapisy studium uniemożliwiają realizację tego typu inwestycji, ze względu na brak ustaleń (art. 10 ust. 2a). Wskazanie wyłącznie na rysunku Studium terenów rolnych, na których dopuszcza się lokalizację elektrowni wiatrowych jest niewystarczające. w aspekcie zmian w zagospodarowaniu przestrzennym oraz uwarunkowaniach gminy, należy uznać, że analizowany dokument wymaga aktualizacji pod kątem dostosowania jego treści do obecnych uwarunkowań / zrealizowanych inwestycji na podstawie decyzji o warunkach zabudowy i decyzji celu publicznego/ oraz wymagań w związku ze zmianą niektórych przepisów. Natomiast, przeznaczenia terenów określone w obowiązującym Studium należy przeanalizować z zapotrzebowaniem mieszkańców i inwestorów (wg wniosków o zmianę). W tym zakresie Studium może wymagać aktualizacji. Gmina podjęła w 2013 r. uchwałę o zmianie Studium / zmian 3 opisana w punkcie 2/ , która dotyczy tylko obszarów wskazanych tj. Paruszewo, Strzałkowo, Babin i obecnie jest w trakcie procesowania tegoż opracowania. W sporządzonym projekcie zmiany Studium ze względu na obszar objęty uchwałą o przystąpieniu nie ma możliwości aby uwzględnić niniejszą analizę. Analiza obowiązujących miejscowych planów zagospodarowania przestrzennego pod kątem zgodności z przepisami odrębnymi pozwala stwierdzić, że niemalże wszystkie obecnie obowiązujące plany wraz ze zmianami zawierają uchybienia w świetle obowiązującego prawa. Ze względu na bardzo ogólny lub nieprecyzyjny charakter zapisów, który może rodzić roszczenia mieszkańców z tytułu nierównego traktowania inwestorów na etapie uzyskania pozwolenia na budowę, jak również ze względu na formę lub zapisy sprzeczne z obowiązującymi przepisami, najlepszym rozwiązaniem jest sporządzenie dla tych terenów nowych miejscowych planów zagospodarowania przestrzennego. (szczegółowe wskazania numerów planów w tekście powyżej) . Analiza pokrycia obszaru gminy miejscowymi planami zagospodarowania przestrzennego oraz rozmieszczenia przestrzennego decyzji o warunkach zabudowy, wskazuje na konieczność sporządzenia miejscowych planów dla miejscowości , w których widoczny jest największy ruch inwestycyjny / tabela w tekście opracowania/. Brak planów miejscowych, skutkuje wydawaniem na tym terenie decyzji o warunkach zabudowy, które nie są w stanie zapewnić wystarczającej ochrony ładu przestrzennego. Złożone wnioski w ciągu 4 lat dotyczące sporządzenia zmian miejscowych planów zagospodarowania przestrzennego wymagają przeprowadzenia odrębnej analizy ich zasadności, w celu stwierdzenia czy wprowadzenie zmian w miejscowych planach jest uzasadnione i nie narusza żadnych przepisów prawa lub interesu gminy. W przypadku pozytywnego rozpatrzenia wniosków zalecana jest korekta ustaleń obowiązujących planów miejscowych.

3.2. Harmonogram dalszych prac planistycznych

Ochrona ładu przestrzennego wymaga długiej i skomplikowanej analizy problemu realizacji polityki przestrzennej.

Biorąc pod uwagę , że Studium zostało opracowane w latach 2006/2007, a zmiany dotyczyły tylko częściowo terenów, korzystna byłaby weryfikacja istniejących uwarunkowań w nawiązaniu do polityki przestrzennej gminy, która określona jest w kierunkach w Studium uwarunkowań i kierunków zagospodarowania przestrzennego gminy . Należy też sukcesywnie realizować uchwały o przystąpieniu do sporządzania miejscowych planów zagospodarowania przestrzennego , a jednocześnie realizować dalsze opracowanie miejscowych planów zagospodarowania przestrzennego z zachowaniem etapowania poprzez sporządzenie planów uwzględniając:

w pierwszym etapie uzupełnić nowymi miejscowymi planami zagospodarowania przestrzennego objęte tereny zlokalizowane na rysunku studium w granicach terenów przeznaczonych pod zabudowę, na których odbywa się największy ruch inwestycyjny, (aktualnie procedowane dwa opracowania w sąsiedztwie drogi krajowej 92)

w drugim etapie sporządzeniem miejscowych planów zagospodarowania przestrzennego powinny zostać objęte pozostałe tereny zlokalizowane na rysunku studium w granicach terenów przeznaczonych pod zabudowę, dla których istnieje mniejsze zainteresowanie (obszar pomiędzy drogą powiatową w ciągu ulicy Ostrowskiej i Powidzkiej),

Docelowo zaleca się zmianę obowiązujących miejscowych planów zagospodarowania przestrzennego, które były uchwalane w trybie ustawy z dnia 7 .

Wyniki analizy zmian w zagospodarowaniu przestrzennym zostaną przekazane Radzie Gminy Strzałkowo, która w formie uchwały orzeknie o aktualności studium i miejscowych planów zagospodarowania przestrzennego. Analiza i jej ustalenia będą podstawą do opracowania przez Wójta Gminy Strzałkowo wieloletniego programu sporządzania mpzp.

Przewodniczący
Rady Gminy

Włodzisław Musielak