

Załącznik do  
Uchwały Nr XXVII/160/08  
Rady Gminy Strzałkowo  
z dnia 30 grudnia 2008

**STRATEGIA ROZWIĄZYWANIA  
PROBLEMÓW SPOŁECZNYCH  
GMINY STRZAŁKOWO**

**STRZAŁKOWO 2008**

## SPIS TREŚCI

---

I.	WPROWADZENIE.....	3
II.	DIAGNOZA PROBLEMÓW SPOŁECZNYCH	
1.	PRZEDMIOT DIAGNOZY.....	5
2.	CHARAKTERYSTYKA GMINY STRZAŁKOWO.....	7
3.	DEMOGRAFIA.....	9
4.	POMOC SPOŁECZNA.....	12
4.1	RODZINY KORZYSTAJĄCE Z POMOCY SPOŁECZNEJ W LICZBACH.....	14
4.2	POWODY PRZYZNANIA POMOCY SPOŁECZNEJ.....	17
4.3	UDZIELONE ŚWIADCZENIA.....	19
4.3.1	POMOC SPOŁECZNA WOBEC OSÓB STARSZYCH.....	22
4.3.2	POMOC SPOŁECZNA WOBEC OSÓB NIEPEŁNOSPRAWNYCH.....	25
4.3.4	ŚWIETLICA ŚRODOWISKOWA.....	30
5.	SYSTEM ŚWIADCZEŃ RODZINNYCH.....	31
6.	DODATKI MIESZKANIOWE.....	42
7.	BEZROBOCIE.....	44
8.	ZDROWIE.....	50
8.1	SYSTEM POMOCY OSOBOM CHORYM PSYCHICZNIE.....	52
9.	UZALEŻNIENIA.....	54
9.1	ROZWIĄZYWANIE PROBLEMÓW ALKOHOLOWYCH.....	54
9.2	ROZWIĄZYWANIE PROBLEMÓW NARKOMANII.....	58
10.	PRZESTĘPCZOŚĆ.....	59
11.	ANALIZA WYNIKACJĄCA Z PRZEPROWADZONEJ DIAGNOZY PROBLEMÓW SPOŁECZNYCH.....	66
12.	HARMONOGRAM.....	68
13.	SPIS WYKRESÓW.....	76
14.	SPIS TABEL.....	77

## I. WPROWADZENIE

---

Strategia rozwiązywania problemów społecznych ma odnosić się do doraźnych interwencji, mających na celu rozwiązanie problemu w danej społeczności, które oceniane są negatywnie. Pod pojęciem problemu społecznego kryje się masowo powtarzające się zjawisko, uznawane w społeczności za negatywne, złe, niekorzystne, których nasilenie budzi zaniepokojenie opinii publicznej, na przykład przestępczość, bezrobocie, alkoholizm.

Dokument charakteryzuje działania publicznych i prywatnych instytucji rozwiązujących kwestie dla poprawy warunków zaspokojenia potrzeb określonych grup społecznych i rodzin

Pomoc społeczna od dnia 1 maja 2004 r. funkcjonuje na podstawie ustawy z dnia 12 marca 2004 r. o pomocy społecznej ( tekst jednolity Dz. U. z 2008r. Nr 115, poz. 728). To właśnie ona nakłada na gminy obowiązek opracowania i realizacji gminnej strategii rozwiązywania problemów społecznych ze szczególnym uwzględnieniem programów pomocy społecznej, profilaktyki i rozwiązywania problemów alkoholowych i innych, których celem jest integracja osób i rodzin z grup szczególnego ryzyka. Na konstrukcję dokumentu istotny wpływ mają również inne akty prawne, którymi są:

- ustawa z dnia 24 kwietnia 2003r. o działalności pożytku publicznego i o wolontariacie ( Dz. U. Nr 96, poz. 873 z póź. zm.),
- ustawa o przeciwdziałaniu przemocy w rodzinie ( Dz. U. Nr ,
- ustawa o świadczeniach rodzinnych z dnia 28 listopada 2003r. ( Dz. U. Nr 228, poz. 593 z póź. zm.),
- ustawa o postępowaniu wobec dłużników alimentacyjnych oraz zaliczce alimentacyjnej z dnia 22 kwietnia 2005r. ( Dz. U. Nr 86, poz. 732 z póź. zm.)
- ustawa z dnia 7 września 2007 r. o pomocy osobom uprawnionym do alimentów ( Dz. U. Nr 192, poz. 1378),
- ustawa z dnia 20 kwietnia 2004r. o promocji zatrudnienia i instytucjach rynku pracy ( Dz. U. Nr 99, poz. 1001 z póź. zm.),
- ustawa z dnia 13 czerwca 2003r. o zatrudnieniu socjalnym ( Dz. U. Nr 122, poz. 1143 z póź. zm.),

- ustawa z dnia 26 października 1982 r. o wychowaniu w trzeźwości i przeciwdziałaniu alkoholizmowi ( t.j. Dz. U. z 2002r. Nr 147, poz. 1331 z póź. zm.),
- ustawa z dnia 27 sierpnia 1997r. o rehabilitacji zawodowej i społecznej oraz zatrudnianiu osób niepełnosprawnych ( Dz. U. Nr 123, poz. 776 z póź. z.),
- ustawa z dnia 29 lipca 2005r. o przeciwdziałaniu narkomanii ( Dz. U. z 2005r. Nr 179, poz. 1485).
- Ustawa z dnia 19 lipca 2001r. o dodatkach mieszkaniowych ( Dz. U. z dnia 10 lipca 2001r.),

Opracowując strategię rozwiązywania problemów społecznych uwzględniono istniejące strategie, które okazują się być niezbędne do współpracy z osobami zagrożonymi wykluczeniem społecznym. Wspomniane strategie to przede wszystkim:

- Narodowa Strategia Integracji Społecznej ( MPiPS 2004),
- Program Operacyjny Kapitał Ludzki na lata 2007 – 2013,
- Krajowy Plan Działań Na Rzecz Zatrudniania ( MPiPS – corocznie opracowywany),
- Wojewódzki Program Przeciwdziałania Narkomanii dla Województwa Wielkopolskiego,
- Program wyrównywania szans osób niepełnosprawnych i przeciwdziałaniu wykluczeniu na lata 2007 – 2013,
- Plan Rozwoju Lokalnego Gminy Strzałkowo z 2002 roku

## **II. DIAGNOZA PROBLEMÓW SPOŁECZNYCH**

### **1. PRZEDMIOT DIAGNOZY**

---

Uznaje się, iż diagnoza jest jednym z etapów w procesie interwencji socjalnej. Obejmuje ona analizę potrzeb, możliwości, analizę skutków, jakie powstały, ocenę danej sytuacji oraz ocenę możliwości przemian. Diagnoza zbudowana jest z kilku etapów: 1) zaangażowanie w relacje zawodowe, 2) identyfikowanie i definiowanie problemów, 3) oszacowanie sytuacji, 4) określenie celów interwencji, 5) zbieranie i analizowanie informacji, 6) badanie alternatywnych rozwiązań, 7) formułowanie planu interwencji, 8) wprowadzenie i monitorowanie planu, 9) ewaluacja wysiłków i efektów, 10) zakończenie interwencji.

Przedmiotem diagnozy są problemy społeczne, które dosięgają rodziny zamieszkujące teren gminy Strzałkowo. Poprzez zdiagnozowanie istniejących problemów można zapobiegać sytuacją kryzysowym jednostek oraz dążyć do poprawy ich warunków bytowych i zapewnienia minimum socjalnego. Mówiąc o problemie społecznym nasuwa nam się bieda, marginalizacja, bezdomność, ubóstwo, deprywacja społeczna. Przy tak poważnych zagrożeniach człowiek nie jest sam sobie poradzić.

Zdaniem Masłowa, aby rodzinę, człowieka nie dotknęła bieda, deprywacja muszą być zaspokojone wszystkie wymienione przez niego potrzeby, a więc potrzeba samorealizacji, szacunku, akceptacji, bezpieczeństwa, potrzeby fizjologiczne. Dlatego pomoc społeczna, jako instytucja polityki społecznej państwa wspiera osoby i rodziny w wysiłkach zmierzających do zaspokojenia niezbędnych potrzeb i umożliwia im życie w warunkach odpowiadających godności człowieka. ( art. 3.1).

Zgodnie zaś z art. 7 w/w ustawy pomocy udziela się osobom i rodzinom w szczególności z powodu: 1) ubóstwa, 2) sieroctwa, 3) bezdomności, 4) bezrobocia, 5) niepełnosprawności, 6) długotrwałej lub ciężkiej choroby, 7) przemocy w rodzinie, 7a) potrzeby ochrony ofiar handlu ludźmi, 8) potrzeby ochrony macierzyństwa lub wielodzietności, 9) bezradności w sprawach opiekuńczo – wychowawczych i prowadzenia gospodarstwa domowego, zwłaszcza w rodzinach niepełnych lub wielodzietnych, 10) braku umiejętności w przystosowaniu do życia młodzieży opuszczającej całodobowe placówki opiekuńczo – wychowawcze, 11) trudności w integracji cudzoziemców , którzy uzyskali w Rzeczypospolitej Polskiej status uchodźcy lub ochronę uzupełniającą, 12) trudności w przystosowaniu do życia po opuszczeniu zakładu karnego,

13) alkoholizmu lub narkomanii, 14) zdarzenia losowego i sytuacji kryzysowej, 15) klęski żywiołowej lub ekologicznej.

Za realizację zadań wynikających z ustawy o pomocy społecznej na terenie gminy Strzałkowo odpowiedzialny jest Gminny Ośrodek Pomocy Społecznej. Do jego obowiązków należy:

- prowadzenie diagnozy jednostkowej i środowiskowej,
- udzielanie świadczeń, organizowanie opieki, w tym usług opiekuńczych,
- współpraca z organizacjami i instytucjami, a zwłaszcza z samorządem lokalnym,
- aktywizowanie środowiska lokalnego.

Diagnoza problemów społecznych występujących na terenie gminy Strzałkowo została sporządzona przez Gminny Ośrodek Pomocy Społecznej w Strzałkowie przy wykorzystaniu własnych materiałów sprawozdawczych i analiz oraz innych jednostek administracji publicznej.

Działania Gminnego Ośrodka Pomocy Społecznej w Strzałkowie mają na celu nie tylko łagodzenie skutków trudnej sytuacji bytowej beneficjentów, lecz także usuwanie przyczyn tkwiących często w sferze psychicznej i społecznej. Strategia Rozwiązywania Problemów Społecznych Gminy Strzałkowo obejmuje lata 2008 – 2013. Zorientowana jest na rozszerzenie i pogłębienie form pracy socjalnej, współpracę z różnymi instytucjami. Działania będą kierowane do środowisk szczególnie narażonych na biedę, marginalizację, wykluczenie społeczne.

Rzetelna diagnoza problemów społecznych społeczności lokalnej oraz plan działania jest niezbędnym warunkiem efektywnej realizacji polityki społecznej na terenie gminy Strzałkowo.

## 2. CHARAKTERYSTYKA GMINY STRZAŁKOWO

---

Gmina Strzałkowo położona jest we wschodniej części Wielkopolski. Najstarsze wzmianki o istnieniu miejscowości sięgają 1136 roku. Położone przy ruchliwej drodze Poznań - Konin Strzałkowo stwarza wrażenie niewielkiego, zadbanego miasteczka, ale nie posiada praw miejskich i pełni funkcję ośrodka handlowo - usługowego dla pięknej rolniczej okolicy. Przez teren gminy przepływa rzeka Struga i Kanał Sierakowski z dopływami rzeki Mieszny (rzeki te mają pozaklasową jakość). Gmina rozciąga się na obszarze 142 tyś km<sup>2</sup>, z czego 81 % stanowią użytki rolne, a blisko 10 % lasy. Teren gminy Strzałkowo obejmuje 17 sołectw i 28 przyległych do nich wsi, z których największe z liczbą ludności powyżej 350, to: Szemborowo, Paruszewo, Skarboszewo i Wólka.

Gmina Strzałkowo ma charakter rolniczy. Rolnictwo ma do swej dyspozycji 11,5 tyś ha. Charakter gminy wyznaczają duże gospodarstwa indywidualne. Na terenie gminy znajduje się około 940 prywatnych gospodarstw rolnych. Mieszkańcy gminy to nie tylko rolnicy. W gminnym rejestrze działalności gospodarczej znajduje się 580 podmiotów prowadzących własną działalność. Do największych zakładów pracy w gminie należą: Zakład Przetwórstwa Ziemniaczanego w Stawie, Gminna Spółdzielnia „Samopomoc Chłopska” w Strzałkowie, Spółdzielnia Mleczarska Udziałowców, Spółdzielnia Obsługi Rolnictwa „Farmer”, Gospodarstwo Rolno Przemysłowe „Rolgos” w Paruszewie, ферmy zwierząt i drobiu na bazie gospodarstw indywidualnych, zakłady stolarskie, szklarskie, remontowo – budowlane, tartak, firma Strabag budująca drogi w Strzałkowie i okolicy, Zakład produkcji truskawek „Plonchem” w Skarboszewie oraz Ludowy Bank Spółdzielczy.

Na terenie gminy Strzałkowo działa Przedszkole „Kubuś Puchatek” w Strzałkowie z filiami w Wólce i Młodziejewicach. Placówki oświatowe to: Szkoła Podstawowa im. Powstańców Wielkopolskich w Strzałkowie z filią w Skarboszewie i Szkołą Podstawową im. Henryka Sienkiewicza w Wólce oraz Przedszkole, jedna szkoła ponadpodstawowa – Gimnazjum im. Janusza Korczaka, oraz jedna ponadgimnazjalna – Zespół Szkół Rolniczych im. Wincentego Witosa.

W gminie Strzałkowo znajduje się Warsztat Terapii Zajęciowej im. Jana Pawła II w Babinie, wyodrębniona organizacyjnie i finansowo placówka, stwarzająca osobom niepełnosprawnym z upośledzeniem uniemożliwiającym aktualnie podjęcie pracy, możliwości udziału w rehabilitacji społecznej i zawodowej przez terapię zajęciową. Celowością gminy są

programy kierowane do osób niepełnosprawnych, mające na celu integrację młodzieży zdrowej z niepełnosprawną. Przedsięwzięcie to jest niezwykle udane. Pokonane zostają bariery architektoniczne w obiektach użyteczności publicznej. Społeczeństwo wspiera rodziny posiadające dzieci niepełnosprawne. W gminie znajduje się także Dom Pomocy Społecznej dla osób z upośledzeniem umysłowym. W Strzałkowie znajduje się działająca przy Gminnym Ośrodku Pomocy Społecznej – Świetlica Środowiskowa – Placówka Opiekuńczo – Wychowawcza dla Dzieci i Młodzieży.

Na terenie gminy w placówkach oświatowych tworzone są programy edukacji ekologicznej. Gmina inwestuje w budowę kanalizacji, mini oczyszczalni ścieków i co najważniejsze okazało się to niebywale korzystne. Usuwaniem odpadów w gminie zajmuje się referat Gospodarki Komunalnej, Przestrzennej, Ochrony środowiska i rolnictwa Urzędu gminy a także Przedsiębiorstwo Usług Komunalnych, oraz Spółdzielnia mieszkaniowa w Strzałkowie. Gmina zaopatrywana jest w wodę na potrzeby socjalno- bytowe. Eksploatacją i utrzymaniem gminnych hydroforni zajmuje się zakład Eksploatacji i Wykonawstwa Wodociągów. Ze względu na konieczność ochrony środowiska przyrodniczego, gmina przyjęła zasadę „ekorozwoju” jako wyznacznika rozwoju społeczno – gospodarczego. Pragnie racjonalnie wykorzystywać zasoby i walory środowiska przyrodniczego dla rozwoju ekonomicznego i poprawy warunków życia mieszkańców.

Na uwagę zasługują położone w gminie wspaniałe zespoły pałacowe np. pałac w Paruszewie, dwór w Skapem i park w Strzałkowie. Swoistym pięknem zachwycają obiekty architektury sakralnej. We wsi Ostrowo Kościelne zwraca uwagę drewniany Kościół, w którym znajdują się późnogotyckie zabytki. Godne zainteresowania są także piękne obiekty przyrodnicze, między innymi XIX wieczny park w Wólce, do którego prowadzi przepiękna aleja dojazdowa zwana „Kasztanówką”.

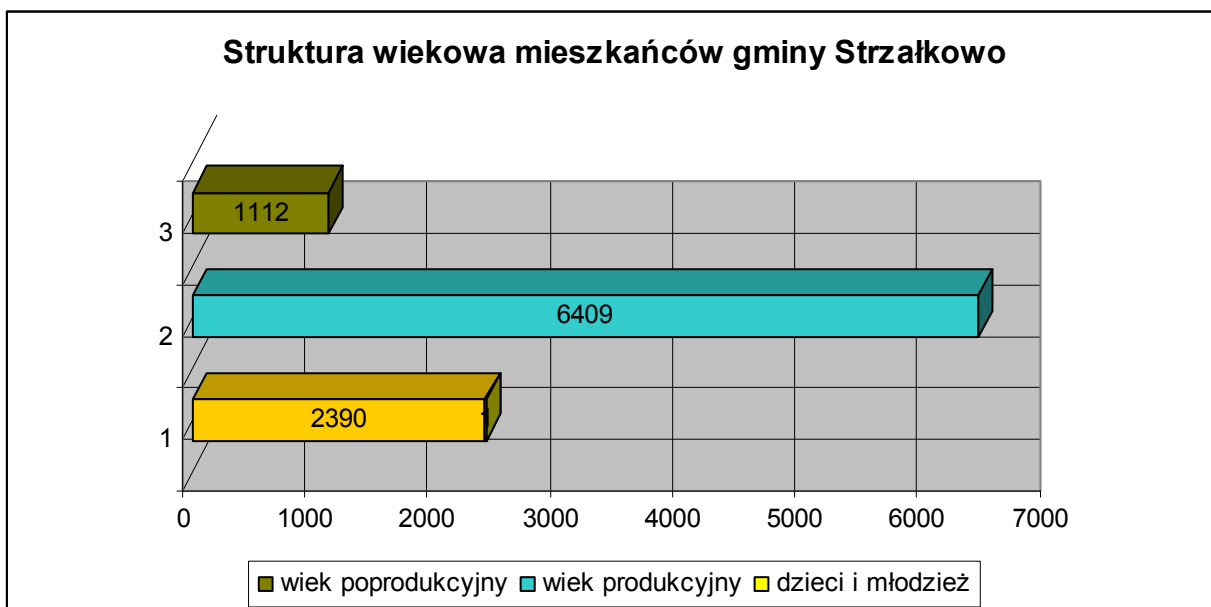
Gmina dba o swoją atrakcyjność. Strzałkowo nie posiada partnera zagranicznego w zakresie współpracy samorządowej, dlatego za najważniejsze zadanie uznano nawiązanie kontaktów z zagranicznymi gminami partnerskimi w celu wymiany doświadczeń. Ważnym aspektem jest promocja gminy poza granicami kraju (aktywne poszukiwanie inwestorów zagranicznych, zapraszanie ich na imprezy okolicznościowe i ważne wydarzenia gminy w celu promowania walorów gminnych i nawiązania współpracy gospodarczej). Współpraca taka może przynieść gminie szereg korzyści jak np. wprowadzenie nowych technologii i rozwiązań stosowanych w gminach partnerskich. Na uwagę zasługują programy w zakresie wizerunku gminy. Rozwój turystyki rowerowej, tworzenie szlaków turystycznych, tworzenie bazy

sportowej – odnowiony stadion do piłki nożnej, hala sportowa i nowo oddane boisko do piłki nożnej w ramach projektu „Orlik 2012”, podniesienie walorów wizualnych gminy to sprawia, że przoduje ona wśród innych gmin. Gmina znana jest z gospodarności, sukcesywnie dąży do rozwoju.

### 3. DEMOGRAFIA

---

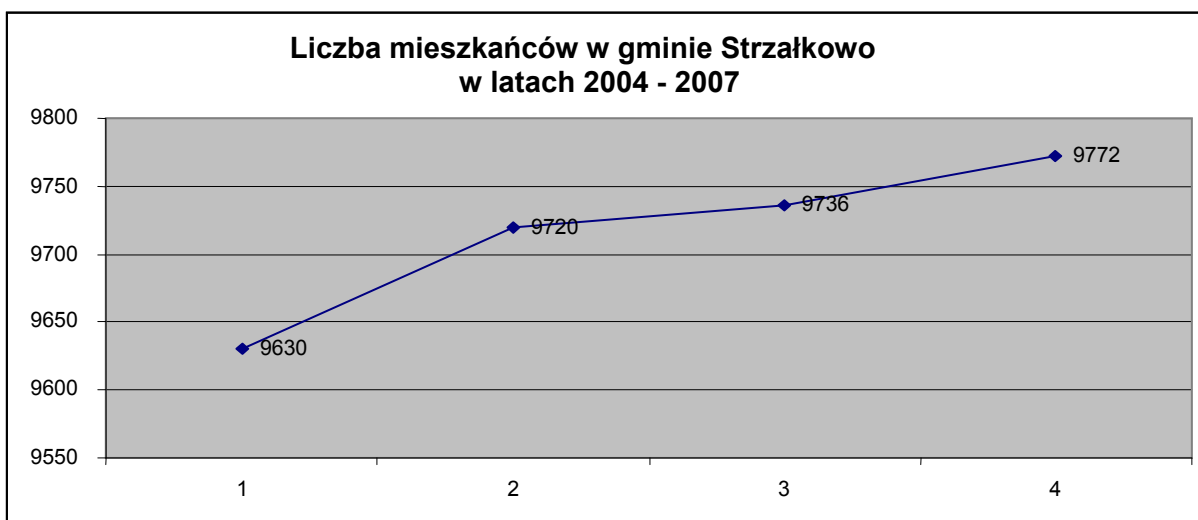
Spośród **9772** osób zamieszkujących gminę Strzałkowo 11 % stanowią osoby w wieku poprodukcyjnym, 65 % osiągnęło wiek produkcyjny, a 24 % ogółu stanowią dzieci i młodzież. W/w dane ilustruje wykres nr 1.



Opracowanie na podstawie danych Urzędu Gminy w Strzałkowie, stan na dzień 31.12.2007r.

Aktualnie w 2008r. gminę Strzałkowo zamieszkuje 9812 osób, a w samym Strzałkowie mieszka **5074** osób ( stan na 31.07.2008r.).

Liczba ludności w gminie Strzałkowo z roku na rok wzrasta. W 2004 roku odnotowano 9630 osób, w 2005 roku 9712, a w 2006 roku 9736 osób. Powyższe dane ilustruje wykres nr 2



Opracowanie na podstawie danych Urzędu Gminy w Strzałkowo, stan na dzień 31.12.2007r.

### Tabela nr 1

#### Liczba mieszkańców gminy z uwzględnieniem osiągniętego wieku w 2007r.

Wyszczególnienie	Ogółem w 2007r.	Wiek mieszkańców						
		Przedprodukcyjny (z podaniem lat)				Razem	Produkcyjny	Poprodukcyjny
		0-6	7 - 12	13-15	16-19			
Gmina	9911	582	730	455	623	2390	6409	1112
<b>z tego</b>								
Kobiet		257	340	224	323	1144	3101	668
Mężczyzn		325	390	231	300	1246	3080	672

Źródło: dane Urzędu Gminy Strzałkowo

Z przedstawionych danych wynika, iż Gmina posiada duży potencjał osób w wieku produkcyjnym. Społeczeństwo się starzeje, dlatego powinniśmy przez najbliższe kilkanaście lat spodziewać się wzrostu liczby mieszkańców w wieku poprodukcyjnym.

Poniższa tabela przedstawia liczbę osób zameldowanych na pobyt czasowy w latach 2004 – 2007.

## Tabela nr 2

### Osoby zameldowane na pobyt czasowy w latach 2004 – 2007

Wyszczególnienia	Lata			
	2004	2005	2006	2007
Gmina Strzałkowo	162	173	188	139
<b>z tego</b>				
Kobiet	71	80	90	61
Mężczyzn	91	93	98	78

Źródło: dane Urzędu Gminy Strzałkowo

Z powyższych danych wynika, że najwięcej osób zameldowanych na pobyt czasowy w Gminie Strzałkowo było w 2006 roku.

## Tabela nr 3

### Liczba urodzeń i zgonów w latach 2004 – 2007

Wyszczególnienia	Lata			
	2004	2005	2006	2007
<b>Liczba urodzeń</b>	94	103	105	87
<b>z tego</b>				
Kobiet	35	43	42	39
Mężczyzn	59	60	63	48
<b>Liczba zgonów</b>	79	76	95	89
<b>z tego</b>				
Kobiet	38	35	35	42
Mężczyzn	41	41	60	47

Źródło: dane Urzędu Gminy Strzałkowo

Jak wskazują powyższe dane największą liczbę urodzeń odnotowano w 2006r. Więcej rodzi się mężczyzn, aniżeli kobiet. W 2006 roku odnotowano również największą liczbę zgonów.

#### 4. POMOC SPOŁECZNA

---

Pomoc społeczna jest instytucją polityki społecznej państwa, mającą na celu umożliwienie osobom i rodzinom przezwyciężenie trudnych sytuacji życiowych, których nie są one w stanie pokonać wykorzystując własne środki, możliwości i uprawnienia. Celem pomocy społecznej jest zapewnienie niezbędnych potrzeb życiowych osób i rodzin oraz umożliwienie im bytowania w warunkach odpowiadających godności człowieka. Pomoc społeczna powinna w miarę możliwości doprowadzić do usamodzielnienia osób i rodzin oraz ich integracji ze środowiskiem. Praca socjalna i pomoc społeczna opierają się na trzech przesłankach:

- liczy się człowiek,
- człowiek ma problemy osobiste, rodzinne i społeczne, wynikające z integracji z innymi ludźmi,
- można zrobić coś dla złagodzenia tych problemów.

Zasady pomocy społecznej:

- a. zasada pomocniczości,
- b. zasada powszechności świadczeń,
- c. zasada dobra wolności świadczeń,
- d. zasada fakultatywności,
- e. zasada profesjonalizmu pracownika socjalnego,
- f. zasada aktywizacji środowiska lokalnego,

Rodzina ubiegająca się o świadczenia z pomocy społecznej musi spełniać kryteria określone w ustawie o pomocy społecznej oraz innych dokumentach, które jej podlegają. Zgodnie z Rozporządzeniem Rady Ministrów z dnia 24 lipca 2006 roku w sprawie zweryfikowanych kryteriów dochodowych oraz kwot świadczeń pieniężnych z pomocy społecznej (Dz. U. z dnia 27 lipca 2006 nr 135 poz. 950), dochód rodziny lub osoby samotnej nie może przekroczyć odpowiednio ustalonych kryteriów dochodowych. Dla osoby samotnie gospodarującej jest to kwota 477 zł, a dla rodziny 351 zł na osobę.

Zgodnie z ustawą o pomocy społecznej pomocy świadczeniami pieniężnymi są:

- a) zasiłek stały – przysługujący pełnoletniej osobie samotnie gospodarującej, niezdolnej do pracy z tytułu wieku lub całkowicie niezdolnej do pracy, w przypadku, gdy dochód jest niższy od kryterium dochodowego osoby samotnie gospodarującej; a także pełnoletniej osobie pozostającej w rodzinie, niezdolnej do pracy z tytułu wieku lub całkowicie niezdolnej

do pracy, jeżeli jej dochód, jak również dochód na osobę w rodzinie są niższe od kryterium dochodowego na osobę w rodzinie,

b) zasiłek okresowy – przysługuje w szczególności ze względu na długotrwałą chorobę, niepełnosprawność, bezrobocie, możliwość utrzymania lub nabycia uprawnień do świadczeń z innych systemów zabezpieczenia społecznego: tj. osobie samotnie gospodarującej, której dochód jest niższy od kryterium dochodowego osoby samotnie gospodarującej a także rodzinie, której dochód jest niższy od kryterium dochodowego rodziny. Kwota zasiłku okresowego nie może być niższa niż 50 % różnicy między: kryterium dochodowym osoby samotnie gospodarującej a dochodem tej rodziny, kryterium dochodowym rodziny a dochodem tej rodziny,

c) zasiłek celowy – może być przyznany w szczególności na pokrycie części lub całości kosztów zakupu żywności, leków, leczenia, opału, odzieży, niezbędnych przedmiotów użytku domowego, drobnych remontów i napraw w mieszkaniu, a także kosztów pogrzebu. Osobom bezdomnym i innym osobom mniemającym dochodu oraz możliwości uzyskania świadczeń na podstawie przepisów o powszechnym ubezpieczeniu w Narodowym Funduszu Zdrowia może być przyznany zasiłek celowy na pokrycie części lub całości wydatków na świadczenia zdrowotne. Zasiłek celowy może być przyznany w formie biletu kredytowanego. Może być przyznany także osobie lub rodzinie, które poniosły straty w wyniku zdarzenia losowego, klęski żywiołowej lub ekologicznej,

d) zasiłek celowy specjalny – może być przyznany w szczególnie uzasadnionych przypadkach osobie, albo rodzinie o dochodach przekraczających kryterium dochodowe w wysokości nieprzekraczającej odpowiednio kryterium dochodowego osoby samotnie gospodarującej lub rodziny,

e) pożyczka na ekonomiczne usamodzielnienie,

Świadczeniami niepieniężnymi są: praca socjalna, bilet kredytowany, składki na ubezpieczenie społeczne i zdrowotne, pomoc rzeczowa, w tym na ekonomiczne usamodzielnienie, sprawienie pogrzebu, interwencja kryzysowa, schronienie, niezbędne ubranie, usługi opiekuńcze i specjalistyczne w miejscu zamieszkania, ośrodkach wsparcia oraz w rodzinnych domach pomocy, specjalistyczne usługi opiekuńcze w miejscu zamieszkania.

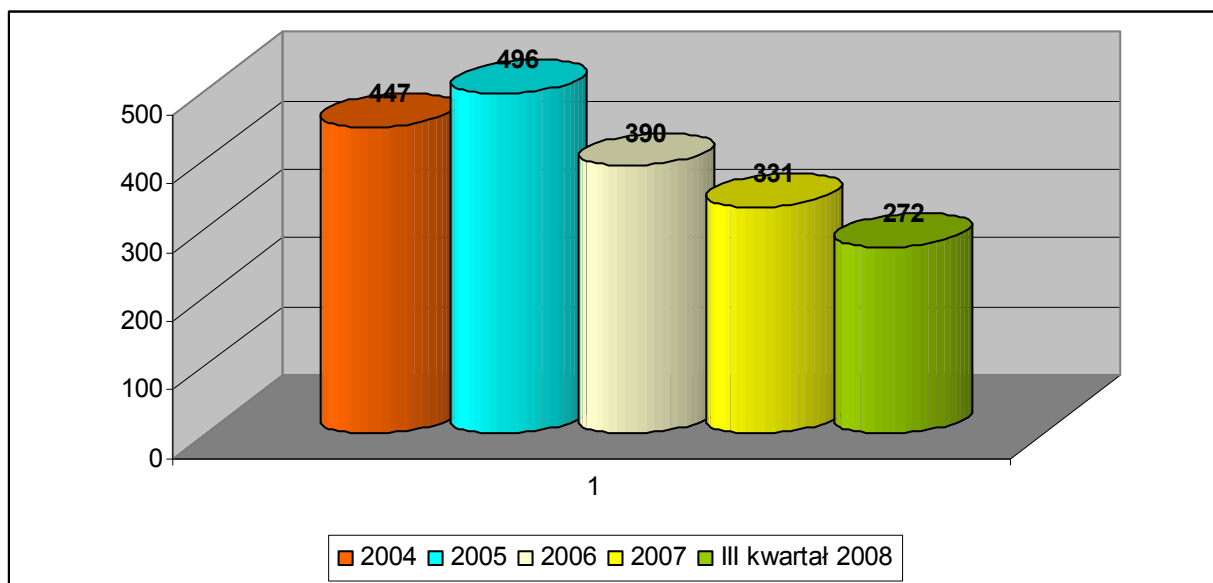
## 4.1 RODZINY KORZYSTAJĄCE Z POMOCY SPOŁECZNEJ W LICZBACH

---

W gminie Strzałkowo liczba beneficjentów korzystających z pomocy społecznej z roku na rok jest mniejsza. W 2004 roku z pomocą objętych było 447 rodzin, 1541 osób w rodzinach, a w 2005 roku 406 rodzin, 1689 osób w rodzinach. W kolejnych latach obserwuje się spadek rodzin, i tak: w 2006 roku było 390 rodzin, 1417 osób w rodzinach, a w 2007- 331, 1097 osób w rodzinach. Stan na dzień 30 września 2008r. to 272 rodziny , 840 osób w rodzinach.

### Wykres nr 3

#### Liczba rodzin objętych pomocą społeczną w latach 2004 – IV kwartał 2008

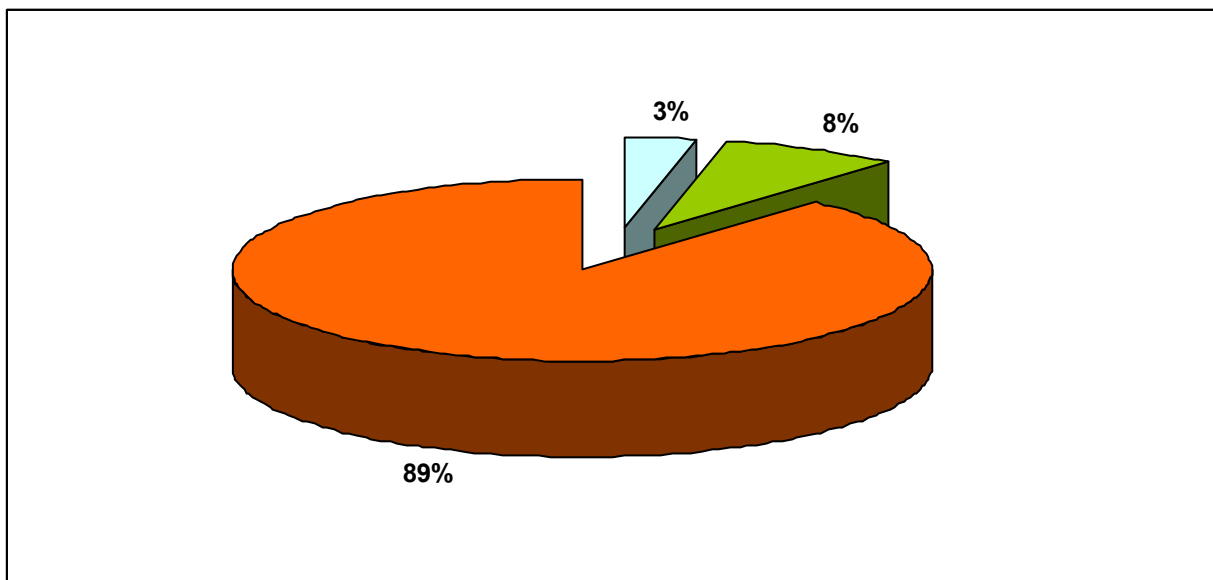


Opracowanie na podstawie danych z Ośrodka Pomocy Społecznej w Strzałkowie

Spadek liczby osób korzystających z pomocy spowodowany jest obniżeniem stopy bezrobocia oraz uzyskaniem zatrudnienia szczególnie przez młodszych mieszkańców za granicą.

#### Wykres nr 4

#### Procentowy udział osób korzystających z pomocy społecznej na tle liczebności gminy Strzałkowo w 2007 roku



Opracowanie na podstawie danych z Ośrodka Pomocy Społecznej w Strzałkowie.

Z powyższych danych widzimy, iż aktualnie tylko 3 % ogółu społeczności korzysta z pomocy społecznej, a 8 % pobiera świadczenia rodzinne.

#### Tabela nr 4

#### Typy rodzin objętych pomocą w latach 2004 – 2007

Wyszczególnienie	Lata			
	2004	2005	2006	2007
<b>Ogółem liczba rodzin</b>	<b>477</b>	<b>496</b>	<b>390 + 426 ( susza)</b>	<b>331</b>
Osoby samotne	80	84	88	90
Gospodarstwa dwuosobowe	75	68	48	41
Gospodarstwa trzyosobowe	74	74	55	51
Gospodarstwa cztero osobowe	90	165	70	43
Gospodarstwa pięcioosobowe	60	60	52	63

Gospodarstwa sześćoosobowe i więcej	68	45	77	43
Rodziny z dziećmi ogółem	241	343	218	186
Rodziny niepełne	61	50	49	43
Rodziny emerytów i rencistów	87	71	104	100

Opracowanie na podstawie danych z Ośrodka Pomocy Społecznej w Strzałkowie

Z przedstawionych danych wynika, iż największą grupę rodzin objętych pomocą stanowią rodziny z dziećmi oraz emeryci i renciści. Kolejną grupą są osoby samotne, co może świadczyć o ubóstwie lub ich wykluczeniu społecznym.

W 2006 roku gmina realizowała program pomocy dla rodzin rolniczych, w których gospodarstwach powstały szkody spowodowane suszą. Z tej pomocy skorzystało 426 rodzin rolniczych. W 2008 roku program również jest realizowany. Celem programu jest udzielenie pomocy dla rodzin rolniczych, w których gospodarstwach rolnych powstały szkody spowodowane przez suszę lub huragan.

## 4.2 POWODY PRYZNANIA POMOCY SPOŁECZNEJ

---

Tabela nr 5

### Powody przyznania pomocy społecznej w latach 2004 - 2007

Wyszczególnienie	Lata			
	2004	2005	2006	2007
Ubóstwo	65	85	65	331
Sieroctwo	1			
Bezdomność		2	2	3
Potrzeba ochrony macierzyństwa	70	50	87	71
Bezrobocie	230	210	300	178
Niepełnosprawność	133	171	183	116
Długotrwała lub ciężka choroba	102	60	125	101
Bezradność w sprawach opiek.- wych.	140	135	126	66
Przemoc w rodzinie				
Alkoholizm	9	10	9	6
Narkomania				
Trudności w przystosowaniu do życia po opuszczeniu zakładu karnego			1	
Zdarzenie losowe		4	5	2
Kłęska żywiołowa lub ekologiczna			425	

Opracowanie na podstawie danych z Ośrodka Pomocy Społecznej w Strzałkowie.

Rodziny zgłaszające się do pomocy społecznej bardzo często borykają się z kilkoma różnymi problemami. Z przedstawionych danych wynika, iż w 2004 roku odnotowano tylko problem sieroctwa. W tle pozostaje problem przemocy w rodzinie oraz narkomanii.

Dominującym problemem jest ubóstwo. Ubóstwo, czyli stan niezaspokojenia pełnych potrzeb, które są uznane za podstawowe dla rozwoju człowieka i jego funkcjonowania powoduje, iż rodziny zgłaszają się o pomoc. Wyróżnia się różne mierniki ubóstwa:

- minimum egzystencji ( to taka liczba środków finansowych, które pozwalają na zachowanie podstawowych potrzeb. W Polsce liczone metodą koszykową od 1995 r. przez Instytut Pracy i Spraw Społecznych),
- minimum socjalne ( koszyk dóbr i usług pozwalających na przeżycie i zapewnienie możliwości rozwoju, inaczej mówiąc to średni poziom życia, liczymy je od 1981 roku),

- minimum relatywne ( to jest określony procent przeciętnego dochodu do ogółu gospodarstw w kraju).

O tym, czy dana rodzina jest żyje na granicy ubóstwa decyduje jej liczebność, wiek głowy rodziny, liczba dzieci na utrzymaniu w rodzinie, poziom wykształcenia głowy rodziny, miejsce zamieszkania.

Równie ważnym powodem przyznania świadczeń jest bezrobocie. Brak zatrudnienia wyrządza nieodwracalne skutki w postawach osób bezrobotnych. Długotrwałe bezrobocie powoduje zaburzenie podstawowych funkcji rodziny, takich jak funkcja materialno – ekonomiczna, wychowawcza, prokreacyjna, opiekuńczo – zabezpieczająca, kulturalna oraz rekreacyjno – towarzyska. Brak pieniędzy prowadzi do napięć, konfliktów, poczucia winy. Bezrobocie najczęściej spowodowane jest brakiem kwalifikacji i wykształcenia, niepełnosprawnością, chorobą, uzależnieniami, które decydują o pozostawaniu bez pracy. Z przedstawionych danych widzimy, iż liczba osób zgłaszających się o pomoc z powodu bezrobocia się zmniejsza.

Kolejnym ważnym powodem przyznawania pomocy jest niepełnosprawność, oraz długotrwała choroba. Niepełnosprawność stanowi bardzo istotny problem społeczny. Uznaje się, iż ok. 10% populacji gminy stanowią osoby niepełnosprawne.

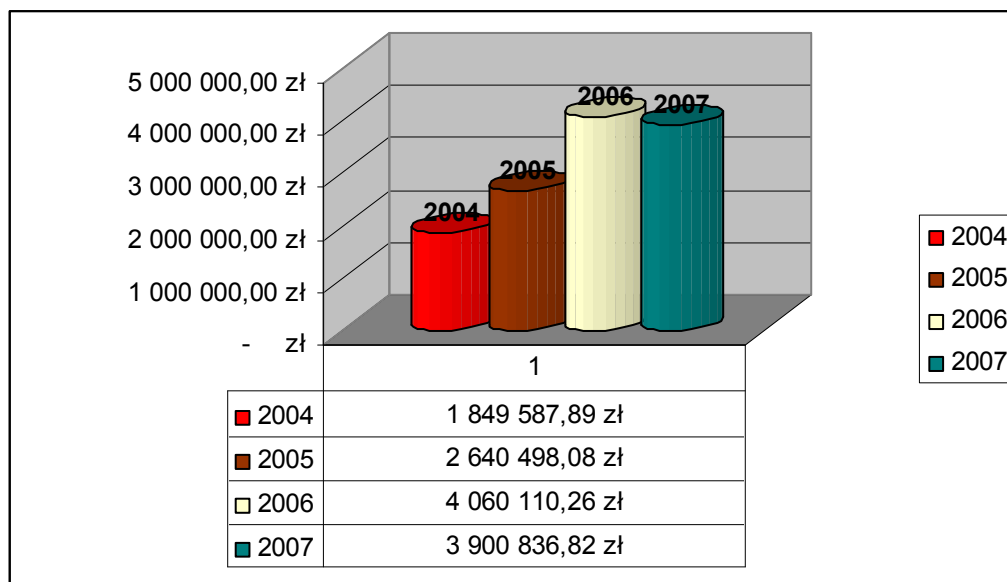
Niepełnosprawność to stan długotrwały, w którym występują pewne ograniczenia w prawidłowym funkcjonowaniu człowieka, dlatego pomoc tym osobom jest bardzo ważna.

Powodem przyznawania pomocy jest także potrzeba ochrony macierzyństwa oraz bezradność w sprawach opiekuńczo – wychowawczych. W tego typu rodzinach najczęściej są małe dzieci, dlatego należy wspierać takie rodziny. Ośrodek wspiera rodziny i osoby dotknięte problemem alkoholowym oraz rodziny dotknięte klęską żywiołową, problemem bezdomności oraz pomocą objęte są osoby, które opuściły zakład karny.

### 4.3 UDZIELONE ŚWIADCZENIA

Wykres nr 5

Wydatki wykonane na pomoc społeczną w gminie Strzałkowo w latach 2004 - 2007



Opracowanie na podstawie danych z Ośrodka Pomocy Społecznej w Strzałkowie

Tabela nr 6

Liczba osób w rodzinach objętych pomocą z uwzględnieniem rodzaju świadczeń

Rodzaj świadczenia	Lata				
	2004	2005	2006	2007	IV kwartał 2008
	<b>Liczba osób w rodzinach</b>				
Pieniężne	1541	1689	1417	1097	840
Praca socjalna, poradnictwo	1541	1650	1415	1415	1300
Wyłącznie praca socjalna	98	420	430	1012	950

Opracowanie na podstawie danych z Ośrodka Pomocy Społecznej w Strzałkowie

Analizując powyższe dane stwierdza się, iż rodziny objęte pomocą korzystają zarówno ze świadczeń finansowych jak i rzeczowych. Pracownicy socjalni świadczą dla dużej ilości osób

poradnictwo oraz samą pracę socjalną. W przeciągu ostatnich 4 lat dane te się bardzo nie zmieniają. Osoby zgłaszające się o pomoc finansową były objęte różną pomocą:

**Tabela nr 7**

**Formy udzielanej pomocy – zadania własne**

L.p.	Wyszczególnienie	Lata				III kw.2008
		2004	2005	2006	2007	
Liczba rodzin korzystających z danych świadczeń:						
1	Zasiłek celowy	206	205	284	90	99
2	Zasiłek celowy specjalny	59	61	89	51	68
3	Zasiłek okresowy	120	192	147	138	101
4	Zasiłek celowy „Pomoc państwa w zakresie dożywiania”	0	110	171	135	87
5	Dożywianie dzieci w szkole (liczba dzieci)	182	172	215	224	181
6	Usługi opiekuńcze	16	22	24	24	22
7	Zdarzenie losowe	0	4	5	2	4
8	Sprawienie pogrzebu	1	1	1	0	1
9	Udzielenie schronienia	0	0	3	0	3
10	Odpłatność gminy za pobyt w DPS	0	0	1	1	2

Opracowanie na podstawie danych z Ośrodka Pomocy Społecznej w Strzałkowie

W ramach rządowego programu „Pomoc państwa w zakresie dożywiania” z pomocy korzystają dzieci, które są dożywiane w szkołach oraz osoby dorosłe, które w ramach tego programu otrzymują zasiłek celowy na zakup żywności. Od 2008 roku obserwuje się wzrost liczby osób wymagających umieszczenia w Domu Pomocy Społecznej. Aktualnie 2 osoby zostały umieszczone na umieszczenie w Domu Pomocy Społecznej, kolejne 2 osoby oczekują na umieszczenie.

## Tabela nr 8

### Formy udzielanej pomocy – zadania zlecone

Wyszczególnienie	Lata				
	2004	2005	2006	2007	III kw. 2008
<b>Liczba rodzin</b>					
Zasiłek stały	41	40	37	31	26
Zasiłek macierzyński okresowy	17	0	0	0	0
Zasiłek celowy w związku z suszą	0	0	426	0	0

Opracowanie na podstawie danych z Ośrodka Pomocy Społecznej w Strzałkowie.

Od maja 2004 roku część świadczeń realizowanych w systemie pomocy społecznej została przeniesiona do systemu świadczeń rodzinnych.

#### CEL STRATEGICZNY nr 1

Pomoc finansowa i wsparcie dla rodziny w celu poprawy funkcjonowania i zaspokojenia podstawowych potrzeb.

#### SPOSÓB REALIZACJI

- pomoc finansowa zgodnie z ustawą o pomocy społecznej,
- pomoc finansowa zgodnie z ustawą o świadczeniach rodzinnych,
- pomoc finansowa w formie dodatku mieszkaniowego,
- pomoc finansowa zgodnie z ustawą o funduszu alimentacyjnym,
- dożywianie dzieci w szkole,

#### REALIZATORZY

- Gmina
- Gminny Ośrodek Pomocy Społecznej
- Sponsorzy
- Wolontariat

#### 4.3.1 POMOC SPOŁECZNA WOBEC OSÓB STARSZYCH

---

Rola pracy socjalnej w poprawie partycypacji seniora jest bardzo duża. Do Ośrodka Pomocy Społecznej w Strzałkowie trafiają bardzo różni seniorzy. Wśród beneficjentów znajdują się osoby starzejące się fizjologicznie, ale i patologicznie. Są to osoby sprawne, bądź mniej sprawne, aktywne w życiu, bądź bierne.

Pomoc wobec osób starszych w Ośrodku Pomocy Społecznej polega na świadczeniu usług opiekuńczych, poradnictwa w sprawach rodzinnych, zdrowotnych a także kombatanckich. Zgodnie z treścią art. 50 ust. 1 osobie samotnej, która z powodu wieku, choroby lub innych przyczyn wymaga pomocy innych osób, a jest jej pozbawiona, przysługuje pomoc w formie usług opiekuńczych lub specjalistycznych usług opiekuńczych. Zgodnie z ust. 2 w/w ustawy usługi takie mogą być przyznane również osobie, która wymaga pomocy innych osób, a jej rodzina nie może jej takiej pomocy zapewnić.

Usługi opiekuńcze w Gminnym Ośrodku Pomocy Społecznej w Strzałkowie świadczone są przez 4 opiekunki. Obejmują pomoc w zaspokajaniu codziennych życiowych potrzeb, opiekę higieniczną oraz w miarę możliwości zapewnienie kontaktów z otoczeniem. Odpłatność za usługi opiekuńcze uzależniona jest od dochodu świadczeniobiorcy, a jej wysokość ustalono uchwałą Nr XXIII/144/07 Rady Gminy Strzałkowo z dnia 23.09.2004r. w sprawie: szczegółowych warunków przyznania i odpłatności za usługi opiekuńcze, szczegółowych warunków częściowego lub całkowitego zwolnienia z opłat oraz trybu ich pobierania. W 2008r. koszt 1 godziny usługi wyniósł: 13,23 zł, a w 2007r. : 11,30 zł.

#### Tabela nr 9

##### Liczba osób korzystających z usług opiekuńczych w latach 2004 – 2007

Wyszczególnienie	Lata				
	2004	2005	2006	2007	III kw. 2008
<b>Liczba rodzin</b>					
Usługi opiekuńcze	16	22	24	24	24
w tym					
Kobiety	10	16	18	19	18
Mężczyźni	6	6	6	5	6

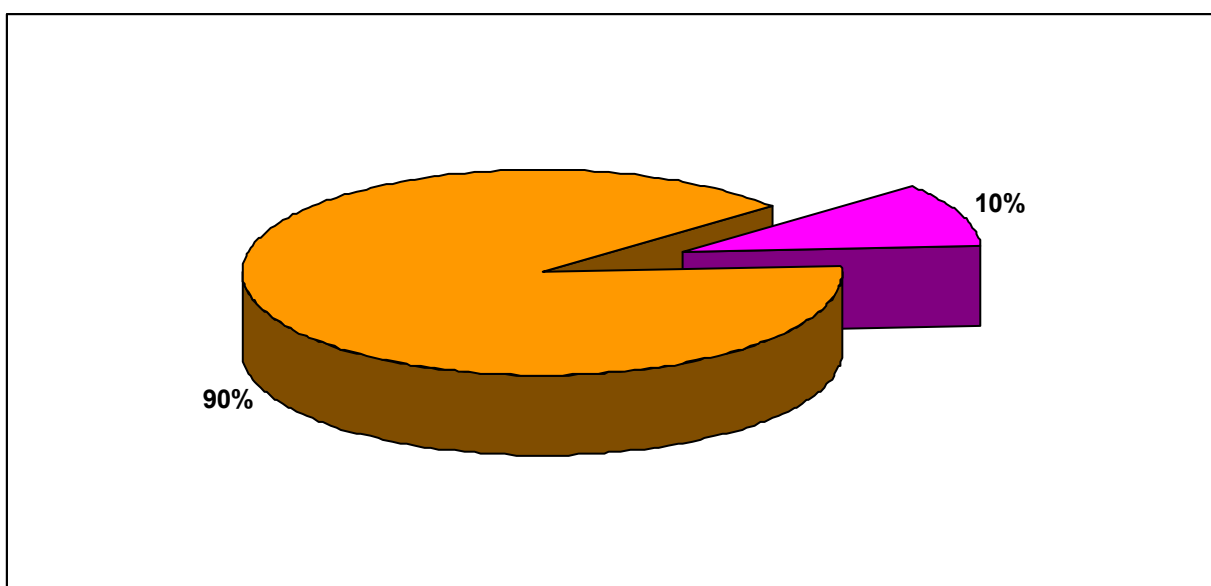
Opracowanie na podstawie danych z Ośrodka Pomocy Społecznej w Strzałkowie

Z powyższych danych wnioskujemy, iż w 2006 i 2007 roku liczba osób korzystających z usług opiekuńczych była większa aniżeli w poprzednich latach. Należy się spodziewać wzrostu osób, które będą potrzebowały pomocy w formie usług opiekuńczych ze względu na wzrost ludności w szerszym wieku. Społeczeństwo się starzeje, a młodzi ludzie w pogoni za pracą nie posiadają możliwości, bądź bardzo często zapominają o swoich starszych rodzicach.

Jak wynika z danych osoby w wieku poprodukcyjnym w gminie Strzałkowo stanowią 10 % ogółu społeczności w 2007r. Dane ilustruje poniższy wykres.

#### Wykres nr 6

#### Osoby w wieku poprodukcyjnym w 2007 roku do ogółu ludności



Opracowanie na podstawie danych z Ośrodka Pomocy Społecznej w Strzałkowie

Na terenie gminy Strzałkowo działa Związek Emerytów i Rencistów. Osoby starsze mogą do niego przynależeć i wspólnie spędzać wolny czas. W gminie działa także Związek Kombatantów i Byłych Więźniów Politycznych, który zrzesza 143 członków.

Ośrodek Pomocy Społecznej zgodnie z ustawą o Kombatantach (Dz. U. Nr 99 poz. 658 z dnia 5 czerwca 2007 r.) oraz niektórych osobach będących ofiarami represji wojennych i okresu powojennego świadczy pomoc w wydawaniu postanowień, zaświadczeń osobom, które ubiegają się różne świadczenia.

## WNIOSKI

Z przeprowadzonej diagnozy wynika, iż w gminie Strzałkowo brakuje lokalnych klubów dla Seniorów, a nawet jeśli już są to ludzie starsi mają do nich ograniczony dostęp, ponieważ zamieszkują oddalone od siebie miejscowości.

### CEL STRATEGICZNY nr 2

Celem jest tworzenie warunków umożliwiającym osobom w wieku poprodukcyjnym możliwość godnego uczestnictwa w życiu społecznym.

### SPOSÓB REALIZACJI

- promowanie aktywnego i zdrowego stylu życia,
- aktywizacja osób starszych, lokalne kluby dla osób starszych,
- usługi opiekuńcze,
- aktywizacja rodzin w celu zapewnienia opieki najbliższym,
- zapewnienie środków finansowych na pokrycie kosztów utrzymania podopiecznych w DPS,
- wspieranie środowiska niepełnosprawnych kombatanatów, emerytów i rencistów.

### REALIZATORZY

- Gminny Ośrodek Pomocy Społecznej
- Przychodnia Lekarza Rodzinnego
- Urząd Gminy,
- Związek Emerytów i Rencistów,
- ZBOWiD Zarząd Koła w Strzałkowie

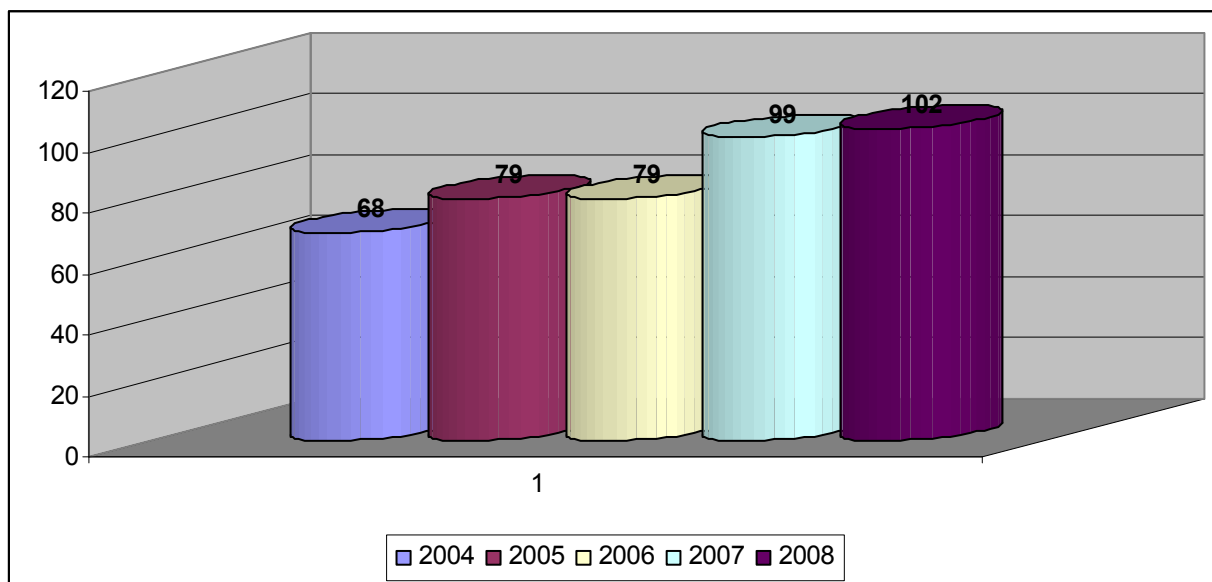
### 4.3.2 POMOC SPOŁECZNA WOBEC OSÓB NIEPEŁNOSPRAWNYCH

---

Niepełnosprawność to istotne obniżenie ogólnego funkcjonowania intelektualnego współwystępujące z utrudnieniami w funkcjonowaniu społecznym. Wyróżnia się 3 stopnie niepełnosprawności: lekki, umiarkowany i znaczny. Niepełnosprawność utrudnia życie coraz większej liczbie ludzi. Jej przyczyną są wady wrodzone, przewlekłe choroby, wypadki, urazy, zatrucia. Każdy z nas narażony jest na bycie osobą niepełnosprawną. Dlatego tak ważne jest zapobieganie i przeciwdziałanie przyczynom. Pomoc z zewnątrz osobom niepełnosprawnym powinna wyzwalać aktywność zarówno tych osób jak i ich rodzin. Podstawowym celem pracy socjalnej wobec osób niezależnie od tego, czy sprawnych, bądź o ograniczonej sprawności są jej potrzeby. Występujące ograniczenia prowadzą do trudności w życiu codziennym, ale funkcje, które pozostały nadal zachowane określają kierunek dalszego rozwoju, o ile jest to możliwe.

#### Wykres nr 7

**Liczba osób niepełnosprawnych, które pobierały świadczenia z pomocy społecznej w latach 2004 – IV kwartał 2008 r.**



Opracowanie na podstawie danych z Ośrodka Pomocy Społecznej w Strzałkowie

Z przedstawionych danych zauważa się wzrostową tendencję osób, które pobierają świadczenia z pomocy społecznej z powodu niepełnosprawności. W 2004 roku było to 68 osób, w 2005 i 2006 roku 79 osób, w 2007 roku – 99 osób, a do września 2008 roku z pomocy skorzystały 102 osoby niepełnosprawne.

## **FORMY POMOCY OSOBOM NIEPEŁNOSPRAWNYM**

WARSZTAT TERAPII ZAJĘCIOWEJ IM. J. PAWŁA II W BABINIE , prowadzi działalność od 2000r. Obejmuje opieką 30 niepełnosprawnych z I i II grupą inwalidzką. Pod nadzorem instruktorów, pedagoga i pielęgniarki prowadzona jest terapia w sześciu pracowniach: gastronomicznej, stolarsko – plastycznej, informatycznej, krawieckiej, ogrodniczej i metalowej. Terapia zajęciowa zajmuje bardzo swoiste miejsce w systemie rehabilitacji. Jest czymś w rodzaju klamry spinającej jej podstawowe dziedziny : rehabilitację leczniczą, społeczną i zawodową, a zarazem uzupełnieniem jej podstawowych działów: fizjoterapii, rehabilitacji psychologicznej. Terapia zajęciowa stanowi cały szereg form metodycznego oddziaływania na chorego przy pomocy naturalnych środków, angażujących go do działania. Są to więc wszelkie poczynania lecznicze, które poza środkami farmakologicznymi służą do mobilizacji biologicznych i psychicznych właściwości organizmu, w celu likwidacji lub uspokojenia zaburzeń psychotycznych i przywrócenia utraconych w chorobie sprawności psychicznych i fizycznych.

STOWARZYSZENIE – TOWARZYSTWO SPORTOWO – KULTURALNE „ GRAJMY DALEJ”, powstało w grudniu 1998 roku przy Domu Pomocy Społecznej w Strzałkowie. Grupę założycielską stanowili pracownicy różnych instytucji pomocowych oraz przedstawiciele samorządów lokalnych. W statutowych założeniach Towarzystwo określiło swoje działania jako realizację integracyjnych form usług na rzecz osób niepełnosprawnych oraz usług na rzecz lokalnej społeczności. Działania o charakterze sportowo – kulturalnym mają na celu likwidację szeroko pojmowanych barier ograniczającym osobą niepełnosprawnym dostęp do wszystkich form aktywności w życiu społecznym. Towarzystwo współpracuje wraz ze Świetlicą Środowiskową w Strzałkowie przygotowując imprezy na rzecz dzieci i młodzieży w zakresie sportu i rekreacji „ Jesienny Rajd Rowerowy” w zakresie poznawania tradycji świątecznych „ Spotkania gwiazdkowe”. Obecnie Stowarzyszenie skupia 35 członków.

DOM POMOCY SPOŁECZNEJ, funkcjonuje od 1951 roku. Obecnie zamieszkuje w nim 130 mężczyzn niepełnosprawnych intelektualnie. Placówka zapewnia realizację wszystkich podstawowych potrzeb mieszkańców w zakresie socjalno – bytowym. Prowadzi również różne formy terapii zajęciowej oraz szeroko pojęta rewalidację osób niepełnosprawnych. Na terenie domu działają grupy terapeutyczne: biblioterapii, sportowa, gospodarstwa domowego. Mieszkańcy czynnie uczestniczą w zajęciach Warsztatów Terapii Zajęciowej w Słupcy, pracują w Zakładzie Aktywności zawodowej również w Słupcy. Merytoryczną opiekę nad w/w usługami sprawuje zespół terapeutyczny. Najważniejszą rodzinną imprezą jest Święto Rodzin Mieszkańców Domu, które jest od 9 lat organizowane w maju. Rodziny na zaproszenie mieszkańców i pracowników przyjeżdżają z różnych zakątków Polski. Od 2003 roku Dom Pomocy Społecznej w Strzałkowie, jako jedyny z całej Polski był organizatorem Ogólnopolskiego Turnieju Piłki Nożnej Domów Pomocy Społecznej. Od 2008 roku zmieniono formę rozgrywek, prowadzony jest Turniej Piłki Nożnej Halowej Domów Pomocy Społecznej.

**STOWARZYSZENIE PRZYJACIÓŁ DZIECI NIEPEŁNOSPRAWNYCH** - Stowarzyszenie działa w Strzałkowie, zrzesza ok. 100 członków, organizuje wycieczki, imprezy okolicznościowe, wspiera swoich członków. W 2008 stowarzyszenie reaktywowało swoją działalność i wybrało nowy Zarząd.

W 2007 roku Gminny Ośrodek Pomocy Społecznej w Strzałkowie przystąpił do realizacji pilotażowego programu „Uczeń na wsi” z PFRON – pomoc w zdobyciu wykształcenia przez osoby niepełnosprawne zamieszkujące gminy miejsko – wiejskie. Adresatami programu są osoby niepełnosprawne, posiadające ważne orzeczenie o niepełnosprawności lub orzeczenie o stopniu niepełnosprawności pobierające naukę w szkole podstawowej, gimnazjum lub w szkole ponadgimnazjalnej, mające stałe zameldowanie na terenie gminy wiejskiej, obszaru wiejskiego lub miasta do 5 tys. mieszkańców w gminie miejsko-wiejskiej. Dofinansowanie, może obejmować następujące koszty:

- zakupu przedmiotów ułatwiających lub umożliwiających naukę,
- uczestnictwa w zajęciach mających na celu podniesienie sprawności fizycznej lub psychicznej (w tym wakacyjne obozy rehabilitacyjne),
- związane z dostępem do internetu (instalacja i abonament), z wyłączeniem zakupu komputerów,

- kursów doszkalających w zakresie programu nauczania oraz kursów językowych (w przypadku kursów organizowanych poza miejscem zamieszkania ucznia, dofinansowaniu mogą podlegać również koszty dojazdu, zakwaterowania, wyżywienia),
- wyjazdów organizowanych w ramach zajęć szkolnych.

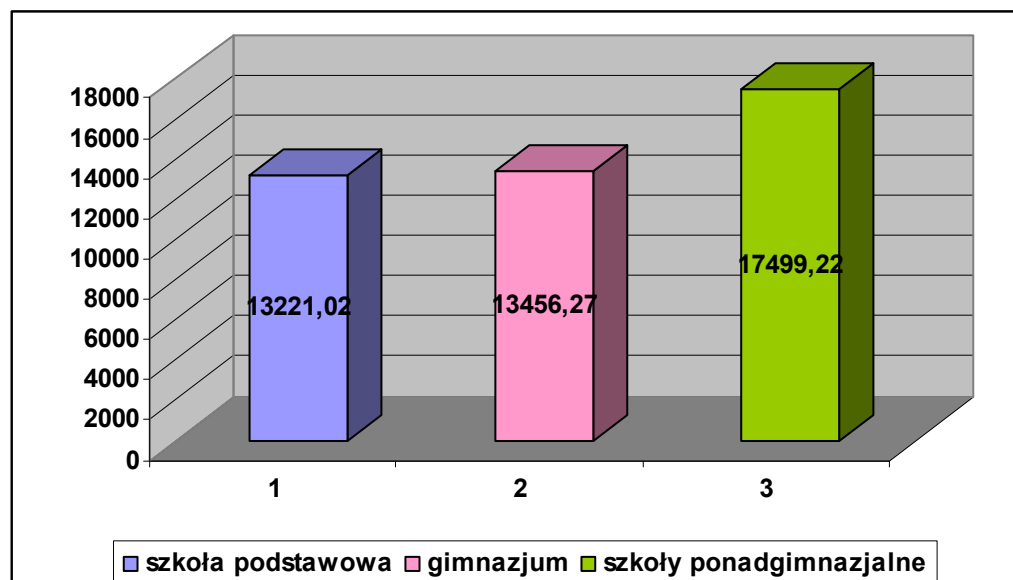
W przypadku uczniów szkół ponadgimnazjalnych przyznane, dofinansowanie może obejmować dodatkowo następujące koszty:

- opłaty za naukę (czesne),
- zakwaterowania (gdy uczeń pobiera naukę poza miejscem stałego zamieszkania), dojazdów do szkoły.” (źródło: PFRON)

Z programu skorzystało 30 osób. Program okazał się bardzo pomocny uczniom niepełnosprawnym. Znaczna kwota została wydana na zakup podręczników ułatwiających lub umożliwiających naukę, skorzystano z możliwości i instalacji Internetu. Dzięki programowi dzieci i młodzież miały możliwość uczestnictwa w zajęciach mających na celu podnoszenie sprawności fizycznej i w wyjazdach organizowanych w ramach zajęć szkolnych. Program został przyjęty pozytywnie i spełnił oczekiwania uczestników. W bieżącym roku GOPS również realizuje program.

#### Wykres nr 8

#### Podział wydatków na program „Uczeń na wsi”



Opracowanie na podstawie danych z Ośrodka Pomocy Społecznej w Strzałkowie

Najwięcej środków wydano na dzieci ze szkół podadgimnazjalnych, bo 17.499,22 zł, na dzieci ze szkół podstawowych: 13.221,02 zł i z gimnazjum: 13.456,27 zł. Łącznie na program wydano: 44.176,51 zł.

### CEL STRATEGICZNY nr 3

Celem jest tworzenie warunków umożliwiających osobom niepełnosprawnym pełnego uczestnictwa w życiu społecznym.

### SPOSÓB REALIZACJI

- likwidacja barier architektonicznych,
- pobudzanie aktywności społecznej i zawodowej osób niepełnosprawnych,
- wspieranie rodzin, praca socjalna, poradnictwo,
- wyrabianie umiejętności samodzielnego pełnienia ról zawodowych.

### REALIZATORZY

- Gminny Ośrodek Pomocy Społecznej,
- Powiatowe Centrum Pomocy Rodzinie,
- Warsztaty Terapii Zajęciowej,
- Organizacje Pozarządowe, Stowarzyszenia.

### 4.3.3 ŚWIETLICA ŚRODOWISKOWA W STRZAŁKOWIE

---

Świetlica Środowiskowa jest placówką opiekuńczo – wychowawczą wsparcia dziennego. Do jej głównych zadań należy: sprawowanie opieki nad dzieckiem wtedy, gdy tego potrzebuje, wspieranie rodziny w rozwiązywaniu problemów. Świetlica ze względu na swój charakter funkcjonowania może pełnić różnorodne funkcje: profilaktyczne, kompensacyjne, ratownicze, terapeutyczne, resocjalizacyjne oraz opiekuńcze. Każda świetlica środowiskowa powinna być przyjazna dziecku, winna wychodzić naprzeciw jego zainteresowaniom, aby później je rozwijać.

Opieka nad dziećmi z rodzin niewydolnych wychowawczo zapewniona jest poprzez funkcjonowanie Świetlicy Środowiskowej. Kilkuosobowy zespół zapewnia ok. 30 dzieciom opiekę wychowawczą, tworzy warunki do nauki, dzieci mają możliwość rozwoju własnych zainteresowań. Pracownicy współpracują również z rodzicami tych dzieci.

Świetlica wspiera rodzinę w pełnieniu jej podstawowych funkcji, zapewnia pomoc rodzinie i dzieciom sprawiającym problemy wychowawcze, pełni rolę prewencji w zagrożeniu demoralizacją. Dzieci mają zorganizowany czas wolny, który jest dostosowywany do ich potrzeb. Wychowawca głównie skupia się na zajęciach komputerowych, plastyczno – technicznych, zabawach fizycznych a także gastronomicznych. Dla wychowanków mających trudności z funkcjonowaniem społecznym prowadzone są zajęcia socjoterapeutyczne, dzięki którym dzieci kształtują swoje postawy, poznają siebie, pracują nad budowaniem poprawnych relacji z uczestnikami, otrzymują wsparcie emocjonalne, mają warunki do odreagowania napięć spowodowanych trudną sytuacją domową.

Wszystkie dzieci korzystające z zajęć w Świetlicy mogą skorzystać z gorącego posiłku. W okresie ferii zimowych dzieci uczestniczą w akcji „Ferie z samorządem gminy”, oraz w okresie wakacji „w akcji lato”. W tym czasie przygotowywana jest bogata oferta wypoczynku letniego, realizowane są rajdy, wycieczki, imprezy dla dzieci i rodzin, imprezy sportowe, quizy oraz dyskoteki.

## 5. SYSTEM ŚWIADCZEŃ RODZINNYCH

---

Realizację zadań wynikających z ustawy z dnia 28 listopada 2003 roku o świadczeniach rodzinnych powierzono Gminnemu Ośrodkowi Pomocy Społecznej w Strzałkowie na podstawie Zarządzenia Nr 115/04 Wójta Gminy Strzałkowo z dnia 26.04.2008r. w sprawie upoważnienia Kierownika Gminnego Ośrodka Pomocy Społecznej w Strzałkowie do prowadzenia postępowania w sprawie świadczeń rodzinnych i do wydawania decyzji w tych sprawach. Świadczeniami rodzinnymi wypłacanymi przez Ośrodek są:

- zasiłek rodzinny wraz z dodatkami do zasiłku rodzinnego,
- świadczenia opiekuńcze: zasiłek pielęgnacyjny i świadczenie pielęgnacyjne,
- jednorazowa zapomoga z tytułu urodzenia dziecka.

Zgodnie z art. 4 ust. 1 ustawy zasiłek rodzinny ma na celu częściowe pokrycie wydatków na utrzymanie dziecka. Istotne znaczenie w tak przyjętej konstrukcji ma słowo „częściowe”, które jest celowo zastosowanym przez ustawodawcę pojęciem, wyłączając roszczenia osób uprawnionych o pokrycie kosztów utrzymania dziecka w ściśle określonym zakresie. Wskazany w art. 4 ust. 1 cel zasiłku rodzinnego rozciąga się również na dodatki do zasiłku rodzinnego.

Prawo do zasiłku rodzinnego i dodatków przysługuje:

- rodzicom lub jednemu z rodziców,
- opiekunowi prawnemu dziecka,
- opiekunowi faktycznemu dziecka,
- osobie uczącej się.

Ograniczenie władzy rodzicielskiej nie pozbawia rodzica do prawa do świadczeń rodzinnych, jeżeli spełnia od podstawowe warunki jego przyznania, natomiast pozbawienie władzy rodzicielskiej bezwzględnie tak.

Zgodnie z art. 5 ust. 1 zasiłek rodzinny przysługuje osobom uprawnionym, jeżeli dochód rodziny w przeliczeniu na osobę albo dochód osoby uczącej się nie przekracza kwoty 504 zł. Kryterium to na podstawie ust. 2 podwyższone zostaje do kwoty 283 zł w przypadku, gdy członkiem rodziny jest dziecko legitymujące się orzeczeniem o niepełnosprawności lub orzeczeniem o umiarkowanym albo o znacznym stopniu niepełnosprawności.

W okresie od 2004 roku Gminny Ośrodek Pomocy Społecznej Strzałkowie zrealizował następujące dodatki do zasiłku rodzinnego:

- 1) świadczenia rodzinne związane z urodzeniem dziecka:

- a) dodatek z tytułu urodzenia dziecka ( art. 8 pkt 1) – zależy on od dochodu rodziny i prawa do zasiłku rodzinnego ( art. 9 w zw. z art. 8 pkt. 1 ustawy), przysługuje on w wysokości 1000 zł,
  - b) jednorazowa zapomoga z tytułu urodzenia się dziecka – przysługuje niezależnie od uprawnień do dodatku z tytułu urodzenia dziecka oraz od dochodu rodziny ( art. 15b ustawy), przysługuje on w wysokości 1000 zł,
  - c) jednorazowa zapomoga z tytułu urodzenia się dziecka – przyznawana na zasadach i w wysokości określonych uchwałą gminy, osobom zamieszkałym na jej terenie, przy czym gmina nie ma obowiązku ustanowienia tego świadczenia ( art. 22a ustawy).
- 2) Pozostałe dodatki do zasiłku rodzinnego:
- a) dodatek z tytułu opieki nad dzieckiem w okresie korzystania z urlopu wychowawczego – przysługuje matce lub ojcu, opiekunowi faktycznemu dziecka albo opiekunowi prawnemu dziecka , jeżeli dziecko pozostaje pod jego faktyczną opieką, uprawnionemu do urlopu wychowawczego, nie dłużej jednak niż przez okres: 24 miesięcy kalendarzowych; 36 miesięcy kalendarzowych – jeżeli sprawuje opiekę nad więcej niż jednym dzieckiem urodzonym podczas jednego porodu, lub 72 miesięcy kalendarzowych – jeżeli sprawuje opiekę nad dzieckiem legitymującym się orzeczeniem o niepełnosprawności albo o znacznym stopniu niepełnosprawności. Ustęp 4 wskazuje, iż w przypadku równoczesnego korzystania z urlopu wychowawczego przez oboje rodziców, opiekunów prawnych dziecka przysługuje jeden dodatek,
  - b) dodatek z tytułu samotnego wychowywania dziecka - przysługuje samotnym wychowującym dziecko matce lub ojcu, opiekunowi faktycznemu dziecka albo opiekunowi prawnemu dziecka , jeżeli nie zostało zasądzone świadczenie alimentacyjne na rzecz dziecka od drugiego z rodziców dziecka, ponieważ: drugi z rodziców dziecka nie żyje, ojciec dziecka jest nieznany, powództwo o ustalenie świadczenia alimentacyjnego od drugiego z rodziców zostało oddalone,
  - c) dodatek z tytułu kształcenia i rehabilitacji dziecka niepełnosprawnego - przysługuje on matce i ojcu, opiekunowi faktycznemu dziecka albo opiekunowi prawnemu dziecka, a także osobie uczącej się na pokrycie zwiększonych wydatków związanych z rehabilitacją lub kształceniem dziecka w wieku do ukończenia 16 roku życia do ukończenia 24 roku życia, jeżeli legitymuje się orzeczeniem o umiarkowanym albo znacznym stopniu niepełnosprawności. Wysokość dodatku wynosi: 60 zł na dziecko do

ukończenia 5 roku życia, 80 zł na dziecko powyżej 5 roku życia do ukończenia 24 roku życia,

- d) dodatek z tytułu wychowywania dziecka w rodzinie wielodzietnej – przysługuje on osobom samotnym, matce lub ojcu, opiekunowi faktycznemu dziecka, albo opiekunowi prawnemu dziecka na trzecie i każde następne dziecko w rodzinie. Wysokość dodatku aktualnie wynosi 80 zł,
- e) dodatek z tytułu rozpoczęcia roku szkolnego – przysługuje matce lub ojcu, opiekunowi faktycznemu dziecka, albo opiekunowi prawnemu dziecka, a także osobie uczącej się na częściowe pokrycie wydatków związanych z rozpoczęciem w szkole nowego roku szkolnego. Wysokość dodatku wynosi 100 zł na dziecko, przysługuje na uprawnione dziecko raz w okresie zasiłkowym,
- f) dodatek z tytułu podjęcia przez dziecko nauki poza miejscem zamieszkania - przysługuje matce lub ojcu, opiekunowi faktycznemu dziecka, albo opiekunowi prawnemu dziecka, w jednej z dwu wskazanych w ustawie form: w związku z zamieszkiwaniem w miejscowości, w której znajduje się siedziba szkoły ponadgimnazjalnej lub artystycznej, w której realizowany jest obowiązek szkolny i obowiązek nauki. Prawo do tego świadczenia przysługuje również na dzieci w gimnazjum lub szkole podstawowej, legitymujące się orzeczeniem o niepełnosprawności. Dodatek przysługuje w kwocie 90 zł miesięcznie oraz w **związku z dojazdem z miejsca zamieszkania do miejscowości, w której znajduje się siedziba szkoły** w wysokości 50 zł miesięcznie,
- g) świadczenie dla osoby w wieku powyżej 50 lat, otrzymującej do dnia 1 maja 2004 roku świadczenia z funduszu alimentacyjnego – art. 60 ust. 1 ustawy, prawo do dodatku z tytułu samotnego wychowywania dziecka osoba dorosła nabywa nie na dziecko, lecz na siebie. Osoba otrzymująca świadczenia na podstawie ustawy z dnia 18 lipca 1974 roku o funduszu alimentacyjnym/ Dz. U. z 1991 r. Nr 45, poz. 200 z póź. zm/, która ukończyła 50 lat do dnia wejścia w życie ustawy, nabywa na swój wniosek prawo do czasu uzyskania prawa do emerytury lub renty albo prawa do zasiłku stałego określonego w przepisach o pomocy społecznej, jeżeli dochód rodziny nie przekracza kwoty, o której mowa w art. 5 ust. 1, i egzekucja ustalonych wyrokiem sądu rodzinnego alimentów jest bezskuteczna,
- h) dodatek z tytułu samotnego wychowywania dziecka i utraty prawa do zasiłku dla bezrobotnych na skutek upływu ustawowego okresu pobierania – wypłacany przez okres 3 lat, nie dłużej niż do ukończenia przez dziecko 7 roku życia w wysokości 400 zł

miesięcznie. Przysługuje wyłącznie osobom, które nabyły do niego prawo do dnia 31 sierpnia 2005 r. i spełniają wskazane w ustawie warunki, oraz osobom, które do dnia wejścia w życie ustawy o świadczeniach rodzinnych pobierały gwarantowany zasiłek okresowy z pomocy społecznej – jako jego kontynuacja na to samo dziecko

- 2) Zasiłek pielęgnacyjny – przyznaje się w celu częściowego pokrycia wydatków wynikających z konieczności zapewnienia osobie niepełnosprawnej opieki i pomocy innej osoby w związku z niezdolnością do samodzielnej egzystencji ( art. 16 ust. 1). Jest on jednym z dwu wymienionych w ustawie świadczeń opiekuńczych. Zasiłek pielęgnacyjny przysługuje: niepełnosprawnemu dziecku, osobie niepełnosprawnej w wieku powyżej 16 roku życia, jeżeli legitymuje się orzeczeniem o znacznym stopniu niepełnosprawności, oraz osobie, która ukończyła 75 lat. Ponadto zgodnie z ustępem 3 ustawy zasiłek pielęgnacyjny przysługuje także osobie niepełnosprawnej w wieku powyżej 16 roku życia, legitymującej się orzeczeniem o umiarkowanym stopniu niepełnosprawności, jeżeli niepełnosprawność powstała do ukończenia 21 roku życia,
- 3) Świadczenie pielęgnacyjne – przeznaczone jest na pokrycie utraty dochodu w związku z rezygnacją przez rodzica lub opiekuna faktycznego z zatrudnienia lub innej pracy zarobkowej z uwagi na konieczność opieki nad dzieckiem legitymującym się orzeczeniem o niepełnosprawności łącznie ze wskazaniami: konieczności stałej lub długotrwałej opieki lub pomocy innej osoby w związku ze znacznie ograniczoną możliwością samodzielnej egzystencji oraz konieczności stałego współdziałania na co dzień opiekuna dziecka w procesie jego leczenia, rehabilitacji i edukacji albo orzeczeniem o znacznym stopniu niepełnosprawności. Świadczenie przysługuje sprawującym opiekę matce lub ojcu dziecka albo opiekunowi faktycznemu. Świadczenie nie przysługuje opiekunowi prawnemu dziecka.
- 4) Ubezpieczenie zdrowotne – zgodnie z art. 66 ust. 1 pkt 28 ustawy z dnia 27 sierpnia 2004 r. o świadczeniach opieki zdrowotnej finansowanej ze środków publicznych osoby pobierające świadczenie pielęgnacyjne przyznane na podstawie przepisów o świadczeniach rodzinnych, niepodlegające obowiązkowi ubezpieczenia zdrowotnego z innego tytułu podlegają obowiązkowi ubezpieczenia zdrowotnego. Składka na ubezpieczenie zdrowotne wynosi 9 % podstawy wymiaru składki.
- 5) Ubezpieczenia emerytalno – rentowe – za osobę pobierającą świadczenia pielęgnacyjne opłacana jest składka na ubezpieczenia emerytalno – rentowe przez okres niezbędny do uzyskania okresu ubezpieczenia ( składkowego i nieskładkowego) odpowiednio 20

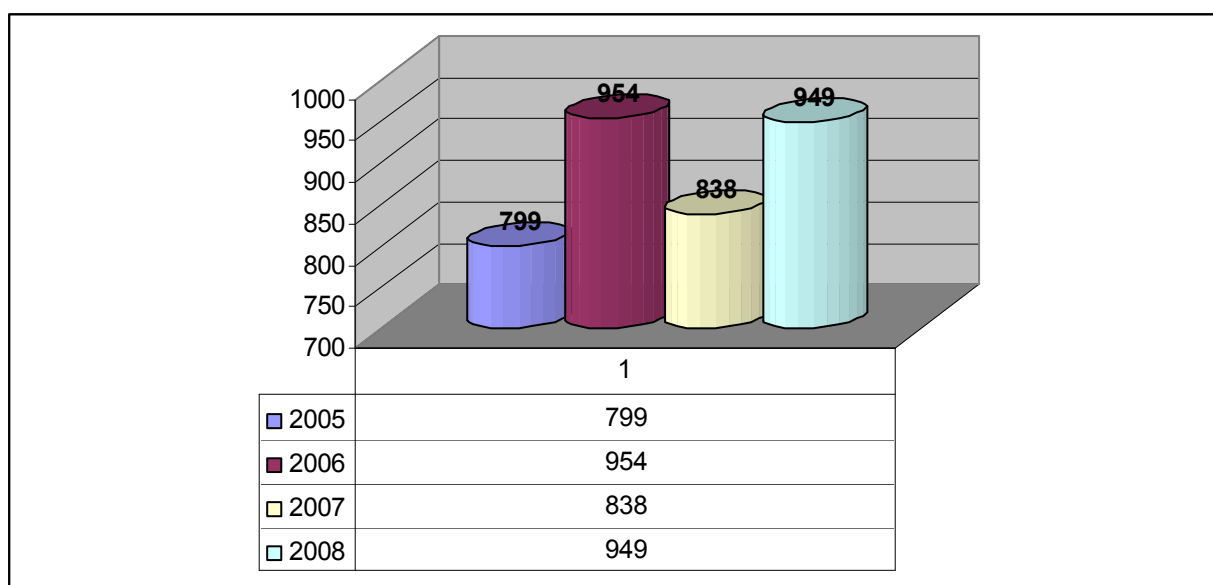
– letniego przez kobietę i 25 – letniego przez mężczyznę, jednak nie dłużej niż przez 20 lat. ( art. 6 ust. 2a w/w ustawy)

**Tabela nr 10 Ilość udzielanych świadczeń rodzinnych oraz ich rodzaje w latach 2004 – I półrocze 2008 r.**

L.p.	Wyszczególnienie	Lata													
		2004			2005			2006			2007			I półrocze 2008	
		Liczba świadczeń	Kwota świadczeń	Liczba świadczeń	Kwota świadczeń	Liczba świadczeń	Kwota świadczeń	Liczba świadczeń	Kwota świadczeń	Liczba świadczeń	Kwota świadczeń	Liczba świadczeń	Kwota świadczeń	Liczba świadczeń	Kwota świadczeń
<b>1</b>	Zasiłek rodzinny	5755	259513	11914	538793	18032	915666	17934	1098772	12356	754164				
<b>2</b>	Dodatki do zasiłków rodzinnych:	3673	523736	6513	755450	8696	844067	8150	862851	5426	596242				
<b>2.1</b>	urodzenia dziecka	25	12500	45	22500	81	79000	59	59000	55	55000				
<b>2.2</b>	opieki nad dzieckiem w okresie korzystania z urlopu wychowawczego	207	83223	322	128729	408	158945	471	183711	306	118752				
<b>2.3</b>	samotnego wych. dziecka i utraty prawa do zas. dla bezrob. na skutek upływu ustawowego okresu pobierania	16	6400	24	9600	15	5893	0	0	0	0				
<b>2.4</b>	samotnego wychowywania dziecka	2055	330273	1962	24773	671	129489	625	108170	458	80110				
<b>2.5</b>	kształcenia i rehabilitacji dziecka niepełnosprawnego	442	29800	53150	801	996	70420	930	72240	618	48280				
<b>2.5.1</b>	kształcenia i rehabilitacji dziecka niepełnosprawnego do 5 r.ż.	57	2850	7300	146	132	6980	108	6480	58	3480				
<b>2.5.2</b>	kształcenia i rehabilitacji dziecka niepełnosprawnego powyżej 5 r.ż.	385	26950	45850	655	864	63440	822	65760	560	75900				
<b>2.6</b>	rozpoczęcia roku szkolnego	478	43020	972	87480	1159	115900	1068	106800	759	75900				
<b>2.7</b>	podjęcia przez dziecko nauki w szkole poza miejscem zamieszkania:	450	18520	1405	57160	2293	101820	2162	109730	1384	70520				
<b>2.7.1</b>	na pokrycie wydatków związanych z zamieszkaniem w miejscowości, w której znajduje się szkoła	13	1040	24	1920	31	2600	42	3730	33	2970				
<b>2.7.2</b>	na pokrycie wydatków związanych z dojazdem do miejscowości, w której znajduje się szkoła	437	17480	1381	55240	2262	99220	2120	106000	1351	67550				
<b>3</b>	Wychowywanie dziecka w rodzinie wielodzietnej	0	0	982	49100	3073	182600	2790	223200	1846	147680				
<b>4</b>	Jednorozowa zapomoga z tytułu urodzenia dziecka	0	0	0	0	112	112000	91000	91	96	96000				
<b>5</b>	Zasiłki pielęgnacyjne	622	89568	1493	214992	2690	396270	3074	470322	2382	346446				
<b>6</b>	Świadczenia pielęgnacyjne	214	89474	319	132440	308	128604	295	123536	191	80220				
<b>7</b>	Składki na ubezpieczenia emerytalno - rentowe	181	24875	261	35620	253	34582	358	33395	152	16077				
<b>8</b>	Składki na ubezpieczenia zdrowotne	402	32531	328	11686	309	11352	293	10967	175	6616				

## Wykres nr 9

### Liczba rodzin pobierających świadczenia rodzinne w latach 2005 – I półrocze 2008 rok



Opracowanie na podstawie danych z Ośrodka Pomocy Społecznej w Strzałkowie

Zgodnie z art. 1 ust. 2 ustawy o pomocy społecznej osobom uprawnionym do alimentów fundusz alimentacyjny stanowi system wspierania osób uprawnionych do alimentów środkami finansowymi z budżetu państwa. Świadczenia alimentacyjne mają na celu dostarczanie środków utrzymania, wspierania osób, które nie są w stanie samodzielnie zaspokoić swoich potrzeb. Kierowane są do dzieci, których rodzic zobowiązany jest do alimentacji.

Osoba uprawniona do świadczeń z funduszu alimentacyjnego została wskazana jako osoba uprawniona do alimentów od rodzica na podstawie zasądzonego wyroku sądu, a ich egzekucja okazała się bezskuteczna.

#### ŚWIADCZENIA Z FUNDUSZU

Zaliczka alimentacyjna przysługiwała do 30.09.2008r. osobie uprawnionej do ukończenia 18 roku życia, w przypadku, gdy uczy się w szkole lub wyższej uczelni, do ukończenia 24 roku życia. Osoba uprawniona to osoba wychowywana przez osobę samotnie wychowującą. Zaliczka alimentacyjna przysługiwała, jeżeli dochód rodziny w przeliczeniu na osobę w rodzinie nie przekracza kwoty 583,00 zł. Zaliczka przysługiwała do wysokości świadczenia alimentacyjnego, nie więcej jednak niż 170,00 zł, w przypadku, gdy w rodzinie jest jedna lub dwie osoby uprawnione do zaliczki, natomiast w przypadku gdy dochód jest niski zaliczka przysługuje

w kwocie 300,00 zł. W przypadku, gdy w rodzinie jest dziecko niepełnosprawne kwota zaliczki na to dziecko ulega zwiększeniu i wynosi 250,00 zł, a w przypadku niskiego dochodu 380,00 zł. W przypadku, gdy w rodzinie są trzy lub więcej osób uprawnionych do zaliczki, przysługiwała ona w wysokości 120,00 zł dla osoby uprawnionej. Jeżeli jest niski dochód to wynosi ona 250,00 zł, a gdy jest dziecko niepełnosprawne w wysokości 170,00 zł, a przy niskim dochodzie 300,00 zł. W Gminnym Ośrodku Pomocy Społecznej w Strzałkowie przyznawanie zaliczki alimentacyjnej następowało na wniosek osoby zainteresowanej poprzez wydanie decyzji.

Od 1. 10. 2008 roku w związku z wprowadzeniem funduszu alimentacyjnego nastąpiło zwiększenie kręgu osób uprawnionych do świadczeń z funduszu, w związku ze zwiększonym kryterium dochodowym do kwoty 725 zł. Świadczenia z funduszu alimentacyjnego przysługują w wysokości bieżąco ustalonych alimentów, jednakże nie wyższej niż 500 zł.

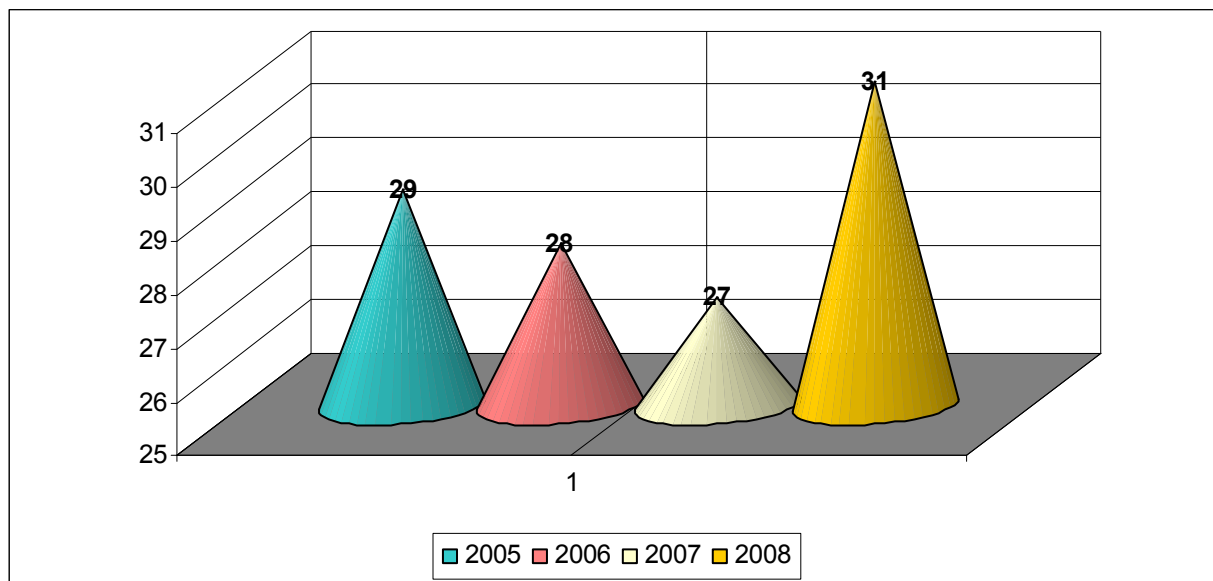
Wobec dłużników alimentacyjnych prowadzone jest postępowanie w celu zwiększenia skuteczności egzekucji oraz przymuszania dłużnika do wywiązywania się z zobowiązań alimentacyjnych. Podjęcie działań wobec dłużnika odbywa się na wniosek osoby uprawnionej do alimentów oraz z urzędu w przypadku przyznania osobie uprawnionej świadczenia z funduszu alimentacyjnego.

Obowiązek zwrotu przez dłużnika alimentacyjnego organowi właściwemu wypłaconych świadczeń z funduszu alimentacyjnego osobie uprawnionej, łącznie z ustawowymi odsetkami został wskazany w art. 27 ust. 1 ustawy. Umorzenie należności dłużnika następuje w drodze decyzji administracyjnej, której adresatem jest dłużnik.

W związku z przemieszczaniem się członków rodziny uprawnionych do świadczeń rodzinnych prowadzona jest koordynacja systemów zabezpieczenia społecznego na terenie państw objętych koordynacją. W Polsce zadania te realizuje samorząd województwa, a decyzje wydaje marszałek województwa.

## Wykres nr 10

### Liczba rodzin pobierających zaliczki alimentacyjne w latach 2005 – I półrocze 2008

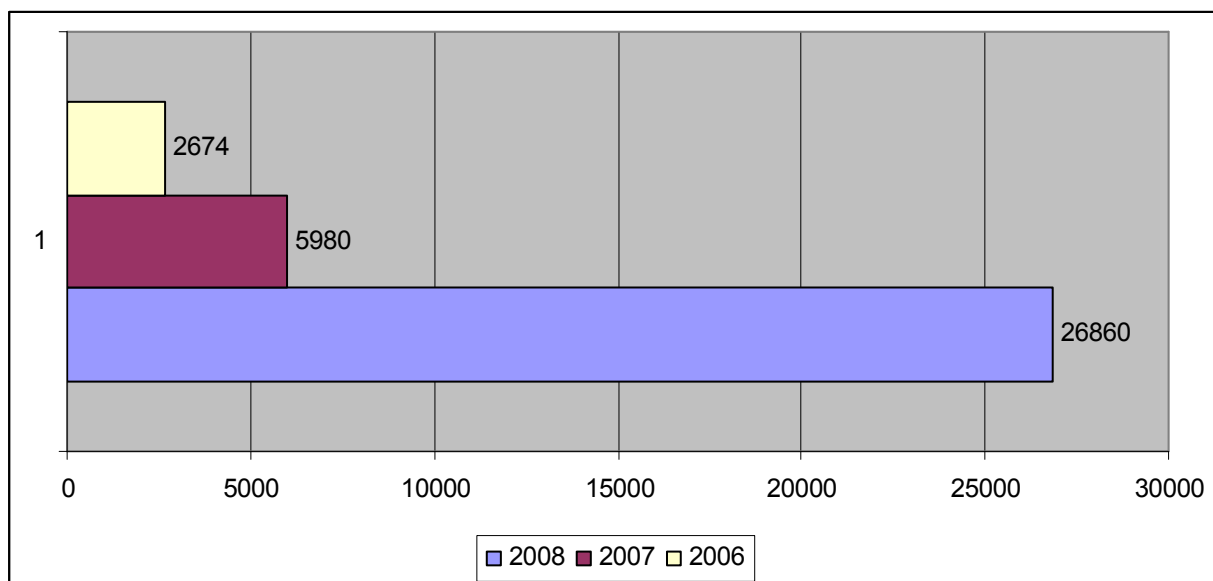


Opracowanie na podstawie danych z Ośrodka Pomocy Społecznej w Strzałkowie

Z powyższych danych wynika, iż liczba rodzin pobierających zaliczki alimentacyjne wzrasta. Widzimy także, iż z roku na rok wzrasta ilość zwróconych środków z zaliczek alimentacyjnych przez dłużników do budżetu państwa.

## Wykres nr 11

### Koszt zwróconych zaliczek alimentacyjnych przez dłużników w latach 2006 – I półrocze 2008



Opracowanie na podstawie danych z Ośrodka Pomocy Społecznej w Strzałkowie

## 6. DODATKI MIESZKANIOWE

---

Mieszkanie decyduje zarówno o materialnych, jak i społecznych warunkach, w których żyje i rozwija się człowiek. Obowiązkiem państwa w zakresie polityki mieszkaniowej jest tworzenie warunków umożliwiających rodzinom pozyskiwanie własnego mieszkania. Literatura podaje, iż korzystanie z samodzielnego mieszkania jest prawem każdej jednostki i rodziny a zagwarantowanie tego prawa jest powinnością państwa wobec obywateli. Dlatego koniecznością jest wspomaganie sfery mieszkaniowej za pomocą środków publicznych. Wzrost czynszów i opłat za ogrzewanie powoduje, że rodziny zalegają z opłatami mieszkań komunalnych czy zakładowych, dlatego też taka rodzina ma prawo starać się o dodatek mieszkaniowy.

Zasady i tryb przyznawania, ustalania wysokości i wypłacania dodatków mieszkaniowych reguluje ustawa z dnia 21 czerwca 2001r. o dodatkach mieszkaniowych. Zgodnie z art. 2 w/w ustawy dodatek mieszkaniowy przysługuje: najemcom oraz podnajemcom lokali mieszkalnych, osobom mieszkającym w lokalach mieszkalnych, do których przysługuje im prawo do lokalu mieszkalnego, osobom mieszkającym w lokalach mieszkalnych znajdujących się w budynkach stanowiących ich własność i właścicielom samodzielnych lokali mieszkalnych, innym osobom mającym tytuł prawny do zajmowanego lokalu mieszkalnego i ponoszącym wydatki związane z jego zajmowaniem, osobom zajmującym lokal mieszkalny bez tytułu prawnego, oczekującym na przysługujący im lokal zamienny albo socjalny.

Dodatek mieszkaniowy przysługuje, jeżeli średni miesięczny dochód na jednego członka gospodarstwa domowego w okresie 3 miesięcy poprzedzających datę złożenia wniosku o przyznanie dodatku mieszkaniowego nie przekracza 175 % kwoty najniższej emerytury w gospodarstwie jednoosobowym i 125 % tej kwoty w gospodarstwie wieloosobowym.

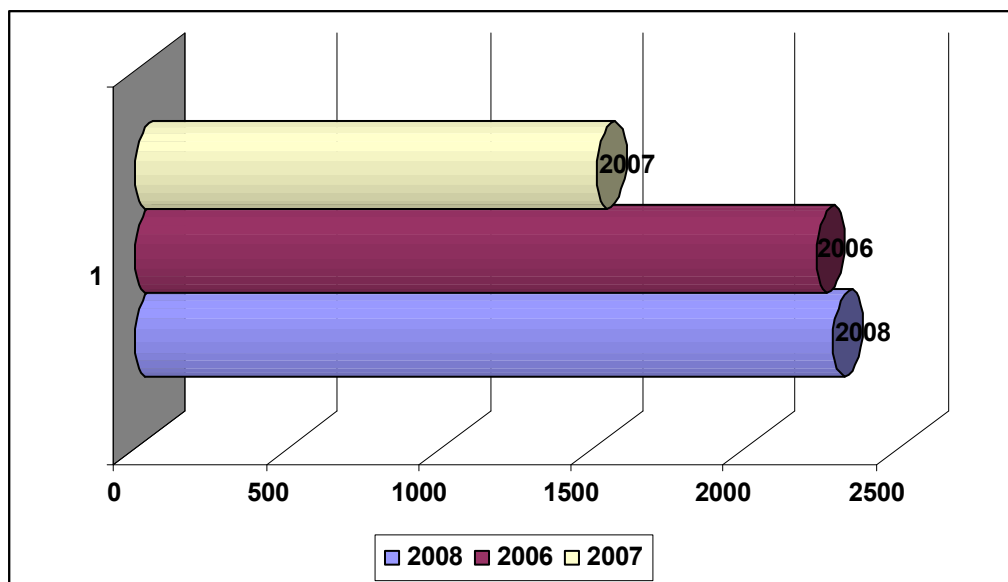
Przy przyznawaniu dodatku mieszkaniowego zgodnie z art. 5 ust. 1 rozporządzenia normatywna powierzchnia użytkowa lokalu mieszkalnego lub budynku mieszkalnego w przeliczeniu na członków gospodarstwa domowego nie może przekraczać: 35m<sup>2</sup> dla 1 osoby, 40 m<sup>2</sup> dla 2 osób, 45 m<sup>2</sup> dla 3 osób, 55 m<sup>2</sup> dla 4 osób, 65 m<sup>2</sup> dla 5 osób, 70m<sup>2</sup> dla 6 osób, a w razie zamieszkiwania w lokalu mieszkalnym większej liczby osób dla każdej kolejnej osoby zwiększa się normatywną powierzchnię tego lokalu o 5 m<sup>2</sup>.

Z uzyskanych Urzędu Gminy Strzałkowo danych dotyczących liczby rodzin korzystających z dodatków mieszkaniowych wynika, iż liczba osób składających wnioski o

przyznanie dodatku mieszkaniowego z roku na rok jest coraz mniejsza. W 2006 roku wpłynęły 2289 wnioski, w 2007 roku 2232 wnioski, w 2008 roku 1515 wniosków ( do listopada 08).

### Wykres nr 12

#### Rodziny korzystające z dodatków mieszkaniowych w latach 2006 – I połowa 2008r.



Źródło: Urząd Gminy w Strzałkowie

Typy mieszkań objętych dodatkami mieszkaniowymi: mieszkania komunalne, własnościowe i spółdzielcze.

### WNIOSKI

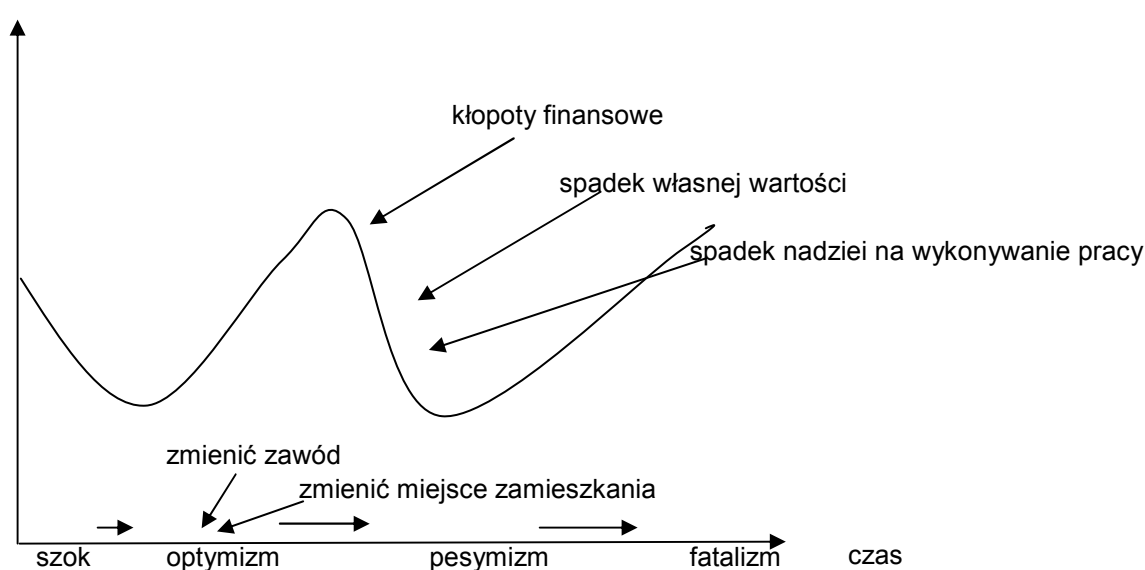
W gminie konieczny jest rozwój taniego budownictwa socjalnego, budowa lokali socjalnych dla osób o bardzo niskich dochodach. Problem ten jest sukcesywnie rozwiązywany. W budynku po Szkole Podstawowej w Szemborowie w 2008 roku został przekazany na lokale socjalne dla 4 osób. Kolejny budynek Szkoły Podstawowej w Kościankach będzie adaptowany na ten cel.

## 7. BEZROBOCIE.

---

W ostatnich latach zauważa się zmiany na rynku pracy. Występuje duży popyt na pracę o charakterze i zasięgu ponadnarodowym, zatrudnienie staje się elastyczne. Zmieniły się także dotychczasowe formy organizacyjne poszukiwania pracy, jest ich więcej. Rozwinęła się sfera różnych usług, natomiast zmniejszyło się zatrudnienie w sferze produkcji przemysłowej. Na polskim rynku pracy coraz więcej jest ludzi kreatywnych i przedsiębiorczych. Człowiek ceni wartość pracy, wzrost kwalifikacji, wszechstronny rozwój.

### Skutki bezrobocia w płaszczyźnie społecznej



Można wyróżnić różne metody ograniczania bezrobocia, które są wdrażane w życie. Jedną z metod aktywnych jest tworzenie nowych miejsc pracy. W gminie Strzałkowo osoby zatrudnia się metodą prac publicznych, polegającą na tym, iż fundusz pracy pokrywa zatrudnianie osób bezrobotnych. W ramach tych prac zatrudnia się osoby do prostych prac, nie są wymagane kwalifikacje. Kolejną metodą są prace interwencyjne, które są tworzone przez system zachęt dla pracownika z możliwością stałego zatrudnienia. To prace dla ludzi młodych z kwalifikacjami. Ta metoda również jest stosowana przez pracodawców w gminie. Kolejną metodą ograniczania bezrobocia są rekwalfikacje, które tworzą urzędy pracy poprzez przygotowywanie osoby bezrobotnej do odpowiedniego zatrudnienia. Znaną metodą jest udzielanie przez urzędy pracy kredytów preferencyjnych na utworzenie nowych miejsc pracy. Do metod pasywnych zaliczamy: kierowanie pracowników na wcześniejsze emerytury, wydłużanie okresu edukacji oraz

manewrowanie wysokością zasiłków dla bezrobotnych, płacą minimalną, zasiłkiem z pomocy społecznej.

W pomocy społecznej obserwuje się spadek liczby rodzin korzystających z pomocy społecznej. Mniej osób zwraca się o pomoc z uwagi na problem bezrobocia. Jednak nie świadczy to o bardzo wysokim spadku stopy bezrobocia. Dużo osób zwraca się o pomoc z uwagi na zbyt niskie zarobki. Tak więc, nie tylko bezrobocie prowadzi do obniżenia standardów życia, poczucia krzywdy, frustracji, ale i niskie wynagrodzenia. Dużo osób zatrudnionych jest „na czarno”, utajnia to także fakt co do liczby osób bezrobotnych.

Praca socjalna na rzecz osób bezrobotnych to między innymi wspieranie rodzin w podnoszeniu swoich kwalifikacji zawodowych, rozbudzanie motywacji do działania. Stosowanie kontraktu socjalnego ma za zadanie pobudzić jednostkę do aktywności na rzecz własnej osoby. Kontrakt oducza tzw. Przyzwyczajenia się do świadczeń z pomocy społecznej. Osoba musi zrozumieć, że jest w stanie sama coś osiągnąć i gdy się stara może liczyć na pomoc z zewnątrz.

To, jak charakteryzuje się bezrobocie w gminie Strzałkowo w latach 2004 – I półrocza 2008 przedstawia poniższa tabela.

#### **Tabela nr 11**

#### **Liczba osób bezrobotnych w gminie Strzałkowo w latach 2004 – I półrocze 2008**

Wyszczególnienie	Lata				
	2004	2005	2006	2007	I półrocze 2008
Liczba bezrobotnych ogółem	977	863	722	510	445
Liczba bezrobotnych kobiet	578	516	467	348	297
Bezrobotni z prawem do zasiłku	141	121	139	81	119

Źródło: Powiatowy Urząd Pracy w Słupcy

Według danych Powiatowego Urzędu Pracy w Słupcy w gminie Strzałkowo zauważa się spadek liczby osób bezrobotnych, co do lat ubiegłych. Zauważą się także co do ilości osób bezrobotnych bardzo małą ilość osób, które posiadają prawo do zasiłku dla bezrobotnych.

## Tabela nr 12

### Charakterystyka osób bezrobotnych według wieku w latach 2004 – I półrocze 2008

Wyszczególnienie	Lata				
	2004	2005	2006	2007	I półrocze 2008
<b>Bezrobotni wg wieku</b>					
15 – 24 lata	304	231	179	127	102
25 – 34 lata	312	289	234	167	165
35 – 44 lata	193	177	151	107	84
45 – 54 lata	151	142	136	89	74
Powyżej 54 lat	17	24	22	20	20

Źródło: Powiatowy Urząd Pracy w Słupcy

Największą grupę osób bezrobotnych stanowią osoby w wieku od 25 – 34 lat. Kolejno osoby od 15 – 24 lat. Osoby powyżej 54 roku życia stanowią najmniejszy procent ogółu bezrobotnych. Wykształcenie ma bardzo duży wpływ na sytuację osoby na rynku pracy.

## Tabela nr 13

### Podział osób bezrobotnych według wykształcenia

Wyszczególnienie	Lata				
	2004	2005	2006	2007	I półrocze 2008
<b>Bezrobotni wg wykształcenia</b>					
Wyższe	28	25	27	35	26
Policealne i średnie zawodowe	232	200	169	136	140
Średnie ogólnokształcące	54	54	51	31	34
Zasadnicze zawodowe	392	334	264	175	146
podstawowe	271	250	211	133	99

Źródło: Powiatowy Urząd Pracy w Słupcy

Najwięcej osób bezrobotnych w gminie Strzałkowo jest z wykształceniem zasadniczym zawodowym, policealnym, średnim zawodowym i podstawowym. Najmniej osób bezrobotnych jest z wykształceniem średnim ogólnokształcącym i wyższym.

Wykształcenie osób korzystających ze świadczeń pomocy społecznej jest bardzo zróżnicowane.

#### Tabela nr 14

#### Wykształcenie osób korzystających z pomocy społecznej

Wyszczególnienie	Lata				
	2004	2005	2006	2007	I półrocze 2008
<b>Bezrobotni wg wykształcenia</b>					
Wyższe	1	1	1	5	4
Policealne i średnie zawodowe	128	27	38	36	30
Średnie ogólnokształcące	10	13	14	14	10
Zasadnicze zawodowe	115	117	160	137	115
Podstawowe	127	135	189	171	148
Niepełne podstawowe		1	1	1	2
Nieustalony poziom	227	363	345	310	159

Źródło: Powiatowy Urząd Pracy w Słupcy

Największą liczbę świadczeniobiorców stanowią osoby bez wykształcenia lub z nieustalonym poziomem wykształcenia. Kolejno, świadczeniobiorcy posiadają wykształcenie podstawowe oraz zasadnicze i średnie zawodowe. Osoby z wykształceniem wyższym stanowią bardzo mały procent ogółu świadczeniobiorców.

Brak wykształcenia, jego niedostateczny poziom sprzyja bezrobociu. Literatura wysunęła na ten temat wniosek, iż większość osób, którym pomaga pracownik socjalny to ludzie o niskim poziomie wykształcenia. Niedostateczne wykształcenie, bądź jego brak jest barierą w poszukiwaniu pracy.

## Tabela nr 15

### Charakterystyka osób bezrobotnych pobierających świadczenia z pomocy społecznej w latach 2004 – I półrocze 2008 wg podmiotów decyzji

Wyszczególnienie	Lata				
	2004	2005	2006	2007	2008
Ogółem liczba rodzin	447	496	390 + 426 ( susza)	331	272
Pozycja na rynku pracy					
Pracujący	338	361	243 + 426	100	43
Bezrobotni	74	66	73	113	109
Bierni zawodowo	65	69	74	118	120
Brak danych					

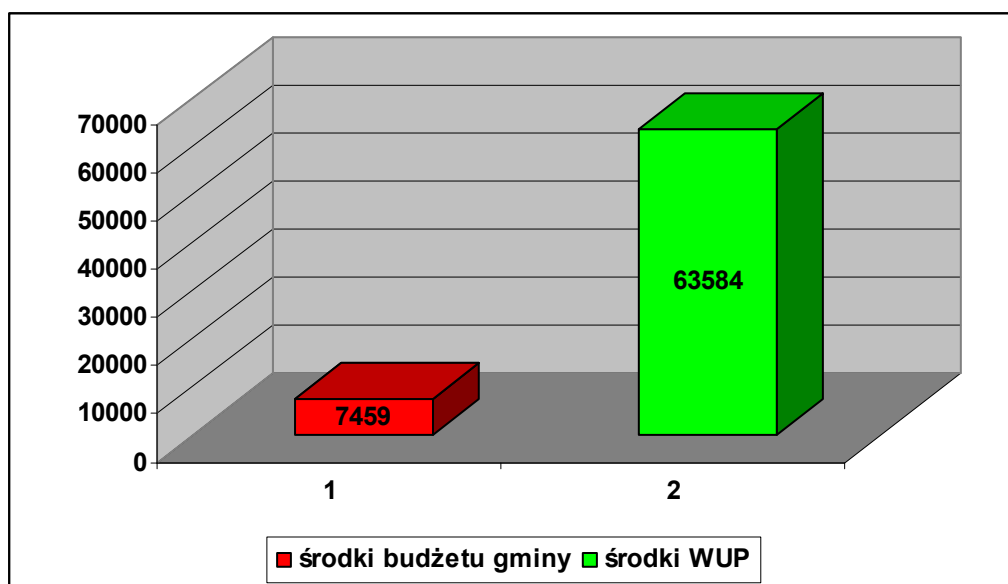
Źródło: Powiatowy Urząd Pracy w Słupcy

Ograniczanie bezrobocia w gminie to organizowanie prac społecznie użytecznych dla osób długotrwale bezrobotnych, korzystających z pomocy społecznej. Od kwietnia do listopada 2008r. liczba osób wykonujących prace społecznie – użytecznych wynosiła ok. 30 osób.

Minimalizacja bezrobocia w gminie to także organizowanie prac dla osób bezrobotnych, są to: prace interwencyjne, publiczne, staże oraz przygotowania zawodowe.

W celu łagodzenia bezrobocia gmina Strzałkowo, jako jedna z dwóch gmin powiatu słupeckiego w 2008 roku przystąpiła do realizacji Programu Operacyjnego Kapitał Ludzki, Działanie 7.1 Rozwój i upowszechnienie aktywnej integracji. Pod nazwą „TERAZ AKTYWNI” jest realizowany przez Gminny Ośrodek Pomocy Społecznej w Strzałkowie projekt, którego głównym celem jest aktywizacja zawodowa osób bezrobotnych, a w związku z tym podnoszenie przez nie własnych kwalifikacji zawodowych w celu podjęcia atrakcyjnego zatrudnienia. Dzięki pomocy Unii Europejskiej i takim programom dużo osób może podnieść swoje kwalifikacje. W ramach programu zrealizowano: kurs komputerowy, kurs obsługi kasy fiskalnej oraz kurs prawa jazdy. Beneficjentki mogły skorzystać z porad psychoterapeuty oraz doradcy zawodowego, biorąc udział w warsztatach aktywnego poszukiwania pracy oraz w treningach umiejętności psychospołecznych. Środki finansowe na realizację projektu stanowią kwotę: 71.043 zł, z czego 7.459 to udział własny gminy. Dane ilustruje poniższy wykres:

## Środki finansowe na realizację projektu „TERAZ AKTYWNI”



### CEL STRATEGICZNY nr 4

Celem jest dążenie do minimalizacji problemu bezrobocia wśród osób korzystających z pomocy społecznej.

### SPOSÓB REALIZACJI

- aktywizowanie zawodowe osób bezrobotnych,
- propagowanie kształcenia ustawicznego i przekwalifikowania się,
- rozbudzenie potrzeb wyższego rzędu,
- praca socjalna,
- poradnictwo specjalistyczne,
- organizowanie prac społecznie – użytecznych

### REALIZATORZY

- Gminny Ośrodek Pomocy Społecznej
- Wojewódzki Urząd Pracy

## 8. ZDROWIE.

---

Zdrowie z biomedycznego punktu widzenia określane jest jako brak choroby. Zdaniem Światowej Organizacji Zdrowia (WHO) zdrowie to pełnia dobrego samopoczucia fizycznego, psychicznego i społecznego, a nie tylko brak choroby i kalectwa. Wyróżnia się kilka czynników, które powodują zaburzenie tego stanu: bezrobocie, problemy mieszkaniowe ( brak mieszkań, bezdomność), nadużywanie alkoholu i palenie papierosów, zanieczyszczenie środowiska oraz wypadki drogowe.

W kwestii zdrowia bardzo ważna jest promocja zdrowia, polegająca na uświadomieniu każdemu człowiekowi jak ważne jest zdrowie, i co należy robić, aby utrzymać je jak najdłużej. Wskazano również metody, jakimi się to powinno odbywać, a więc:

- cele zdrowotne winny być realizowane jako całość przez politykę społeczną, a nie tylko przez politykę ochrony zdrowia,
- tworzenie sprzyjających warunków środowiskowych,
- wzmacnianie inicjatyw społecznych na rzecz zdrowia
- kształtowanie postaw prozdrowotnych przez szkołę, rodzinę
- reorientacja służby zdrowia ( rozszerzenie zakresu działań).

W gminie Strzałkowo usługi zdrowotne na podstawie ustawy o zakładach opieki zdrowotnej świadczy Przychodnia Lekarza Rodzinnego „STEPAMED”. Świadczenia dla kobiet wykonywane są przez lekarzy dojeżdżających z Przychodni Ginekologiczno – Położniczej w Słupcy. W samym Strzałkowie znajdują się cztery prywatne gabinety lekarskie, cztery gabinety stomatologiczne.

W Strzałkowie znajdują się trzy apteki oraz Centrum Rehabilitacji Medycznej.

Programy zdrowotne w których uczestniczy gmina Strzałkowo to:

- bezpłatne od kilku lat komputerowe badanie wady wzroku,
- coroczne badanie mammograficzne piersi – wykonuje Ośrodek Profilaktyki i Epidemiologii Nowotworów w Poznaniu na podstawie umowy zawartej z Narodowym Funduszem Zdrowia,
- badania z zakresu raka prostaty,
- badania z zakresu raka jelita grubego,
- bezpłatne badanie słuchu,
- badania w zakresie profilaktyki osteoporozy.

Dzieci w szkołach podstawowych objęte są opieką pielęgniarstwa Przychodni.

Gminny Ośrodek Pomocy Społecznej w Strzałkowie udziela świadczeń, pracy socjalnej osobom chorym, wymagającym wsparcia, rozmowy, pomocy w wyborze specjalistycznej placówki zdrowia. Osobom chorym udzielane są świadczenia na zasadach ogólnych, zgodnie z ustawą o pomocy społecznej. Stan zdrowia osób korzystających z pomocy wg podmiotów decyzji ilustruje poniższa tabela.

#### **Tabela nr 16**

#### **Stan zdrowia osób korzystających z pomocy w latach 2004 – 2007 według podmiotów decyzji**

Wyszczególnienie	Lata				
	2004	2005	2006	2007	2008
Zdrowi	322	336	204	164	108
Chorzy	94	90	109	106	94
Chorzy przewlekłe	61	70	77	61	70
Brak danych			425		

Opracowanie na podstawie danych z Ośrodka Pomocy Społecznej w Strzałkowie

Z powyższych danych wynika, iż ludzie chorzy stanowią dość znaczną grupę osób korzystających ze świadczeń pomocy społecznej.

#### WNIOSKI

Jak wynika z przeprowadzonej diagnozy sytuację zdrowotną mogła by poprawić większa ilość publicznych poradni specjalistycznych, np. dermatologii, ortopedii oraz zwiększona liczba lekarzy stomatologów w publicznych placówkach.

## 8.1 SYSTEM POMOCY OSOBOM CHORYM PSYCHICZNIE

---

Choroba psychiczna jest zaburzeniem, w schorzeniach akceptuje się fakt trwałości objawów. Zaburzone zostają procesy poznawcze takie jak: wrażenia, spostrzeżenia, uwaga, pamięć, myślenie. Osoba chora psychicznie ma zaburzone procesy uczuciowe ( stępienie uczuciowe), bardzo często popada w apatię, dysfориę bądź eufориę. Bardzo często zdarza się nieotrzymanie afektu, czyli utrata kontaktu nad własnymi reakcjami emocjonalnymi. Choroba psychiczna to także zaburzenie cech osobowości, dlatego wyróżnia się osobowość schizoidalną, paranoidalną, kompulsywną, biernie agresywną oraz osobowość chwiejną emocjonalnie. Chorobą psychiczną jest na przykład schizofrenia, ale i depresja przy której wyróżnia się psychozę depresyjną, depresję nerwicową oraz reaktywną. Nerwica jest także złożonym zespołem zaburzeń procesów regulacji psychicznej i zaburzeń wegetatywnych.

Można wskazać bardzo różne przyczyny chorób psychicznych, wymienić należy między innymi: przemoc fizyczną i psychiczną, patologie ( alkoholizm), traumatyczne przeżycia, brak prawidłowych więzi emocjonalnych, dysfunkcjonalność rodzica czy opiekuna, ewentualne uwarunkowania genetyczne, nadopiekuńczy styl wychowania, zbyt duże wymagania stawiane dziecku a także powodem może być trudna sytuacja materialna.

Gminny Ośrodek Pomocy Społecznej w Strzałkowie wspiera osoby chore psychicznie w gminie Strzałkowie. Pracownicy Ośrodka świadczą opiekę środowiskową w miejscu zamieszkania osoby chorej, świadczona jest pomoc finansowa, poradnictwo a także pracownicy pracujący w środowisku rozpoznają podstawowe problemy rodzin, których jednym z członków jest osoba chora psychicznie.

Praca socjalna z osobą chorą psychicznie jest bardzo trudna, dlatego pracownicy socjalni muszą wykazać się bardzo dużym profesjonalizmem i zaufaniem. Pracownik socjalny nie jest lekarzem, ale wiedza na temat chorób psychicznych jest niezbędna w codziennej pracy.

Osoba chora psychicznie nie jest świadoma swojej choroby, nie ma zaufania do otoczenia, propozycje z którymi zwraca się o pomoc są nieczytelne i niezrozumiałe. Bardzo trudna jest także praca z rodziną osoby chorej. Zdarza się, że napotykamy opór z jej strony z powodu wstydy, złych wcześniejszych doświadczeń. Pomagając współpracujemy z innymi instytucjami mającymi dobro osoby chorej, a więc z Poradniami Zdrowia Psychicznego, Warsztatami Terapii Zajęciowej w babinie i Słupcy, Środowiskowymi Samopomocą w Lucynowie i Kosewie, Domem Pomocy Społecznej.

## CEL STRATEGICZNY nr 5

Podtrzymywanie i rozwijanie umiejętności niezbędnych do samodzielnego życia osób z zaburzeniami psychicznymi.

### SPOSÓB REALIZACJI

- praca socjalna skierowana na rozeznanie problemów osób z zaburzeniami psychicznymi,
- specjalistyczne usługi opiekuńcze i opiekuńczo – medyczne dla osób psychicznie chorych,
- uzyskiwanie wsparcia psychologiczno – terapeutycznego.

### REALIZATORZY

- Gminny Ośrodek Pomocy Społecznej,
- Poradnie Zdrowia Psychicznego,

## **9. UZALEŻNIENIA.**

### **9.1 ROZWIĄZYWANIE PROBLEMÓW ALKOHOLOWYCH**

---

Definiując problem alkoholizmu, przyjmuje się, iż jest to całokształt problemów związanych z używaniem napojów alkoholowych. Alkoholizm jest jednym z najtrudniejszych problemów społecznych do rozwiązania. Jest jedną z głównych przyczyn przemocy i konfliktów w rodzinie. Szacuje się, iż w Polsce jest 800 tys. Osób uzależnionych od alkoholu. Zespół uzależnienia od alkoholu jest chorobą społeczną, której konsekwencji doświadczają członkowie rodzin uzależnionych oraz środowisko społeczne.

Ustawa z dnia 26 października 1982 roku o wychowaniu w trzeźwości i przeciwdziałaniu alkoholizmowi ( Dz. U. Nr 147, poz. 1321 ze zm.) ustanawia w art. 22 zasadę dobrowolności leczenia odwykowego osób uzależnionych od alkoholu. Zgodnie z przytoczonym przepisem wszelkie odstępstwa od tej zasady mają charakter wyjątkowy i muszą być uregulowane ustawą.

Do zadań własnych gminy, na mocy art. 41 ust. 3 oraz art. 25 i art. 26 ust. 3 ustawy o wychowaniu w trzeźwości, należy powołanie gminnej komisji rozwiązywania problemów alkoholowych, na której spoczywa obowiązek podejmowania czynności zmierzających do orzeczenia o zastosowaniu wobec osoby uzależnionej od alkoholu obowiązku poddania się leczeniu odwykowemu. Zgodnie z art. 24 w/w ustawy postępowanie zobowiązujące do podjęcia leczenia odwykowego dotyczy osób, które w związku z nadużywaniem alkoholu powodują rozpad życia rodzinnego, demoralizację małoletnich, uchylają się od pracy oraz systematycznie zakłócają spokój lub porządek publiczny. Oznacza to, że sam fakt uzależnienia od alkoholu nie może stanowić samoistnej podstawy do zobowiązania danej osoby do podjęcia leczenia odwykowego, lecz stanowi temu towarzyszyć muszą także określone negatywne zachowania w sferze społecznej. O zastosowaniu w/w procedury wobec osoby uzależnionej stanowi sąd rejonowy, właściwy miejscu zamieszkania lub przebywania. Realizacja zadań własnych gminy w zakresie prowadzenia działań związanych z profilaktyką i rozwiązywaniem problemów alkoholowych prowadzona jest w postaci Gminnego Programu Profilaktyki i Rozwiązywania Problemów Alkoholowych, który obejmuje:

1. Zwiększenie dostępności pomocy terapeutycznej i rehabilitacyjnej dla osób uzależnionych od alkoholu,

2. Udzielenie rodzinom, w których występują problemy alkoholowe pomocy psychospołecznej i prawnej, a w szczególności ochrony przed przemocą w rodzinie.
3. Prowadzenie profilaktycznej działalności informacyjno – edukacyjnej w zakresie rozwiązywania problemów alkoholowych i przeciwdziałania narkomanii w szczególności dla dzieci i młodzieży, w tym prowadzenie pozalekcyjnych zajęć sportowych, a także działań na rzecz dożywiania dzieci uczestniczących w pozalekcyjnych programach opiekuńczo – wychowawczych i socjoterapeutycznych.
4. Wspomaganie działalności instytucji, stowarzyszeń i osób fizycznych, służącej rozwiązywaniu problemów alkoholowych.
5. Podejmowanie interwencji w związku z naruszeniem przepisów określonych w art. 13 i 15 ustawy oraz występowanie przed sądem w charakterze oskarżyciela publicznego.
6. Działalność informacyjno – edukacyjna i szkolenia związane z przeciwdziałaniem przemocy domowej.
7. Wspieranie zatrudnienia socjalnego.

Adresatami programu są mieszkańcy gminy Strzałkowo. Rada Gminy uznaje za priorytetowe w Gminnym Programie Profilaktyki i Rozwiązywania Problemów alkoholowych na rok 2008 działania skierowane szczególnie na zmniejszenie zjawiska picia alkoholu przez młodzież, jak również zapobieganie zjawiskom przemocy na terenie gminy. Realizację programu zapewnia Urząd Gminy w Strzałkowie przy współpracy z Gminną Komisją Rozwiązywania Problemów Alkoholowych.

Do zadań gminnych komisji rozwiązywania problemów alkoholowych należy:

- a) przyjęcie zgłoszenia o przypadku nadużywania alkoholu,
- b) wezwanie na rozmowę osoby, co do której wpłynęło zgłoszenie i pouczenie jej o konieczności zaprzestania działań wymienionych w art. 24 ustawy lub poddania się leczeniu odwykowemu,
- c) jeżeli osoba wezwana dobrowolnie nie zgodzi się poddać leczeniu uzasadnione jest skierowanie takiej osoby na badanie przez biegłych (psycholog i psychiatra), w celu wydania opinii w przedmiocie uzależnienia od alkoholu i wskazania rodzaju zakładu leczniczego (art. 25 ustawy),
- d) przygotowanie dokumentacji związanej z postępowaniem sądowym wraz z opinią wydaną przez biegłego,

- e) złożenie wniosku o wszczęciu postępowania do sądu rejonowego właściwemu miejscu zamieszkania lub pobytu osoby, której postępowanie dotyczy (art. 26 ust. 3 ustawy)

Gminna Komisja Rozwiązywania Problemów Alkoholowych w Strzałkowie pomaga osobom uzależnionym i współuzależnionym od alkoholu. Realizuje wszystkie z w/w zadań. Środki finansowe w ramach Gminnego Programu Profilaktyki Alkoholowej i Narkomanii przekazywane są na dofinansowanie działalności Świetlicy Środowiskowej do której uczęszczają dzieci zagrożone problemami uzależnień, korzystają z propozycji wypoczynku zimowego i letniego. Organizowane są różne spektakle profilaktyczne, z których mogą skorzystać uczniowie gminy oraz dofinansowuje różne akcje w czasie których proponuje się uczniom alternatywne sposoby spędzania czasu wolnego oraz uczy się mówienia NIE w przypadkach zagrożeń dla ich zdrowia lub życia. Komisja zakupiła pakiet multimedialny dla młodzieży w postaci serii filmów DVD

z zakresu profilaktyki. Poruszane w nich problemy to narkotyki, alkoholizm, przemoc, sekty, uzależnienia. Sfinansowano także zakup książek o tematyce związanej z profilaktyką uzależnień dla Biblioteki Publicznej w Strzałkowie. Komisja włącza się w różnego rodzaju akcje profilaktyczne, np. cięża bez alkoholu, rajdy rowerowe, „Przeciw używkom”, Kampania „Trzeźwy umysł”, w szkołach organizowane są programy profilaktyczne i prozdrowotne. Gimnazjum w Strzałkowie realizuje następujące programy profilaktyczne:

- Program „Dlaczego tak, dlaczego nie” – obejmujący problematykę nowotworową układu oddechowego
- „Trzymaj formę” – interwencja programowa,
- Program ograniczania Zdrowotnych Następstw Palenia Tytoniu – Światowy Dzień bez papierosa, Światowy dzień rzucania palenia,
- „5 x dziennie warzywa i owoce”, „Zdrowe piersi” – interwencja nieprogramowa,
- „Profilaktyka HIV/AIDS”, kampania „Wróćmy bez HIV” – interwencja programowa,
- Program profilaktyczny „Przystanek Woodstock”,

Szkoła Podstawowa w Strzałkowie organizuje:

- Szkolny Program Profilaktyki „W mojej szkole czuje się bezpiecznie”,
- „Szkolny Program Poprawy Efektywności Wychowania”,

- Prowadzone są szkolenia dla rodziców – Jak rozpoznać, czy moje dziecko sięga po używki?

W zakresie przestrzegania zasadności sprzedaży napojów alkoholowych Gminna Komisja Rozwiązywania Problemów Alkoholowych opiniuje wnioski o pozwolenie na sprzedaż napojów alkoholowych. Komisja inicjuje szkolenia dla sprzedawców napoi alkoholowych, które przeprowadza specjalista do spraw uzależnień. Członkowie Komisji przeprowadzają kontrole wszystkich sklepów mających pozwolenie na sprzedaż alkoholu, rozmawiają z właścicielami i sprzedawcami uczulając ich na przestrzeganie bezwzględnego zakazu sprzedaży alkoholu nieletnim pod groźbą utraty koncesji.

W zakresie zwiększenia dostępności pomocy terapeutycznej i rehabilitacyjnej dla osób uzależnionych komisja udostępnia pomieszczenie w budynku Świetlicy Środowiskowej dla grup wspomagających, zapewnia działanie Punktu Konsultacyjnego oraz grup AL. – anon, oraz na wniosek zainteresowanych finansuje koszty dojazdu na terapię uzależnień do przychodni w Słupcy.

Gminna Komisja Rozwiązywania Problemów Alkoholowych w Strzałkowie uczestniczy w realizacji Gminnego Programu Przeciwdziałania Narkomanii.

## WNIOSKI

Z przeprowadzonej diagnozy wynika, iż brakuje instrumentów prawnych wobec osób nadużywających alkoholu i nie wyrażających zgody na poddanie się leczeniu odwykowemu.

### CEL STRATEGICZNY nr 6

Celem jest stworzenie warunków umożliwiającym osobom uzależnionym wyjście z nałogu i możliwość funkcjonowania w społeczeństwie.

### SPOSÓB REALIZACJI

- objęcie szczególną opieką jednostki narażone na problem alkoholizmu, praca z rodziną,
- tworzenie programów wyjścia z uzależnienia,
- promocja zdrowego, wolnego od nałogów stylu życia,
- pomoc terapeutyczna.

### REALIZATORZY

- Urząd Gminy Strzałkowo,
- Gminny Ośrodek Pomocy Społecznej,
- Gminna Komisja Rozwiązywania Problemów Alkoholowych,

## 9.2 ROZWIĄZYWANIE PROBLEMÓW NARKOMANII

---

W oparciu o art. 10 ust. 1 i ust. 3 ustawy z dnia 29 lipca 2005r. o przeciwdziałaniu narkomanii ( Dz. U. Nr 179, poz. 1485 z 2006r. Nr 66 poz. 469, Nr 120 poz. 826) powstał gminny program przeciwdziałania narkomanii na terenie gminy Strzałkowo., którego realizatorem jest właśnie Urząd Gminy. Podstawę do działań w zakresie przeciwdziałania narkomanii stanowi Krajowy Program Przeciwdziałania Narkomanii opracowany przez Krajowe Biuro ds. Przeciwdziałania Narkomanii.

Przeprowadzone badania dowodzą, że znacznie obniżył się wiek inicjacji narkotykowej, szczególnie podatne na rozpowszechnianie tych środków są szkoły, dyskoteki, bary a także po prostu ulica. Branie narkotyków wiąże niesie za sobą kolejne problemy: problemy z rodzicami, przyjaciółmi, kłopoty z policją, kłótnie i sprzeczki, bójki, niechciane doświadczenia seksualne.

Stwierdza się potrzebę przeprowadzania programów profilaktycznych w szkołach i dostosowania tych oddziaływań w środowisku wychowawczym. Konieczne jest kształcenie i doskonalenie kadry podejmującej działania profilaktyczne. Bardzo ważne w profilaktyce narkomanii jest promowanie zdrowego stylu życia, zwiększanie dostępności pomocy terapeutycznej dla osób dotkniętych problemem, zapewnienie pomocy socjalnej, psychologicznej, prawnej a także wdrażanie polityki rodzinnej skierowanej do rodziców, wspomaganie działalności szkół, instytucji służących rozwiązaniu problemów narkomanii.

Gminny Ośrodek Pomocy Społecznej w Strzałkowie uczestniczy w realizacji Gminnego Programu Przeciwdziałania Narkomanii.

## 10. PRZESTĘPCZOŚĆ.

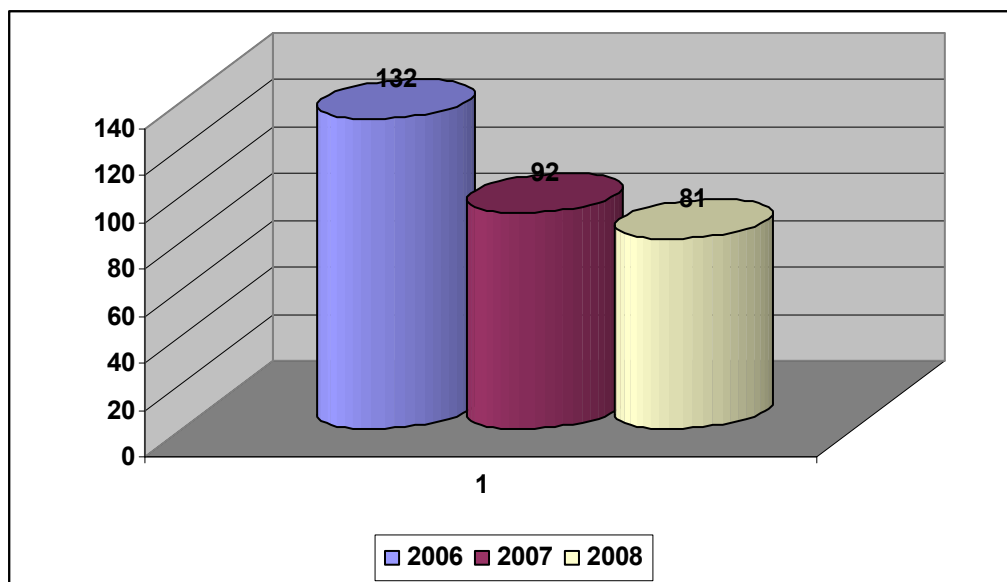
---

Przestępczość we współczesnej Polsce jest dużym problemem społecznym. Pojęcie przestępczości nieletnich jest pojęciem prawnym. Uznaje się, iż przestępstwo odnosi się do czynu naruszającego prawo karne, którego sprawcą jest konkretna jednostka. Przestępczość natomiast odnosi się do zjawiska społecznego o określonej genezie. W rozumieniu przepisów kodeksu karnego „ przestępstwo to czyn zabroniony pod groźbą kary przez ustawę obowiązującą w czasie jego popełnienia”.

Przestępczość i zachowania przestępcze są najważniejszym źródłem lęków i obaw każdego obywatela. W Polsce od kilkunastu lat narastają problemy patologii dzieci i młodzieży. Do najgroźniejszych jej odmian badacze zaliczyli przestępczość. Wszelkie dotychczasowe badania nad przestępczością wykazują, iż szczególnie niebezpieczny jest fakt wczesnego wkraczania dziecka na drogę przestępczości. Proces społecznego wykołejania dzieci rozpoczyna się zwykle od drobnych, społecznie negatywnych zachowań, do których rodzice najczęściej przywiązują małą wagę.

### Wykres nr 14

**Przestępstwa stwierdzone w gminie Strzałkowo w latach 2006 – III kwartał 2008r.**

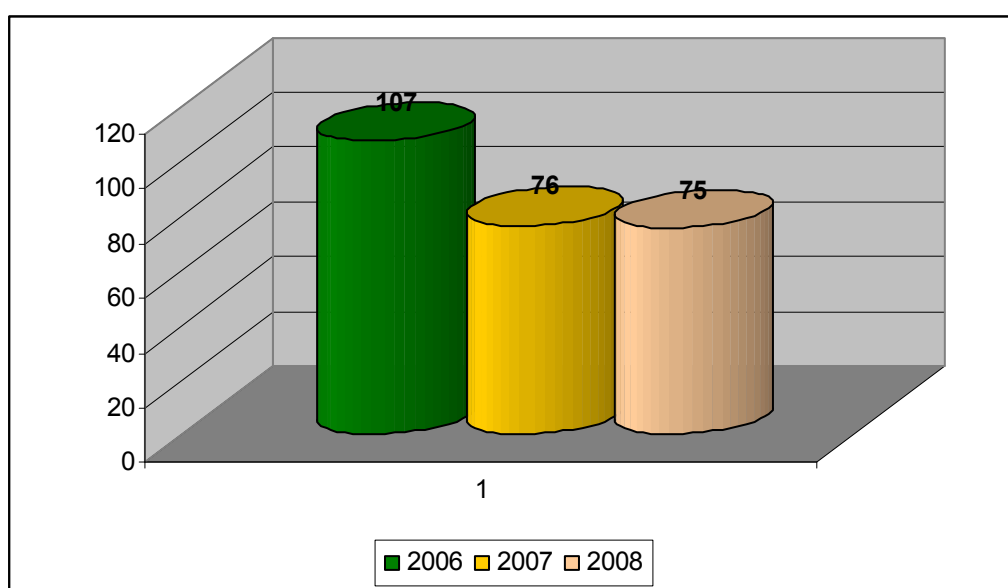


Źródło: Komenda Powiatowa Policji w Słupcy, Posterunek Policji w Strzałkowie

Z uzyskanych danych wnioskujemy, iż w danych latach najwięcej przestępstw stwierdzono w 2006 roku – 132 stwierdzenia, w 2007r. stwierdzono 92 przestępstwa, a w III kwartale 2008r. stwierdzono 81 przestępstw. Większość stwierdzonych przestępstw to przestępstwa z działu zagrożeń w komunikacji tj. nietrzeźwi kierowcy, spowodowanie wypadków drogowych a także przestępstwa przeciwko mieniu ( uszkodzenia, kradzieże) oraz uszkodzenia ciała w tym bójki i pobicia.

#### Wykres nr 15

#### Wykrywalność przestępstw stwierdzonych w gminie Strzałkowo w latach 2006 – III kwartał 2008r.



Źródło: Komenda Powiatowa Policji w Słupcy, Posterunek Policji w Strzałkowie

W 2006 roku spośród przestępstw stwierdzonych wykryto 107 przestępstw ( wykrywalność 81%), a z powodu niewykrycia sprawców umorzono 25 postępowań. W 2007 roku wykryto 76 przestępstw ( wykrywalność 83%), a z powodu niewykrycia umorzono 16 postępowań. W 2008 roku wykryto 75 przestępstw ( wykrywalność 93%), umorzono 6 postępowań.

**Tabela nr 17**

**Charakterystyka sprawców przestępstw według wieku w gminie Strzałkowo w latach 2006 – III kwartał 2008r.**

<b>Wyszczególnienie</b>	<b>2006</b>	<b>2007</b>	<b>III kwartał 2008</b>
<b>Łącznie ustalonych sprawców przestępstw</b>	122	82	69
Osoby do 20 roku życia	14	11	13
Osoby w wieku 20 – 30 lat	36	27	23
Osoby powyżej 30 roku życia	72	44	33

Źródło: Komenda Powiatowa Policji w Słupcy, Posterunek Policji w Strzałkowie

**Tabela nr 18**

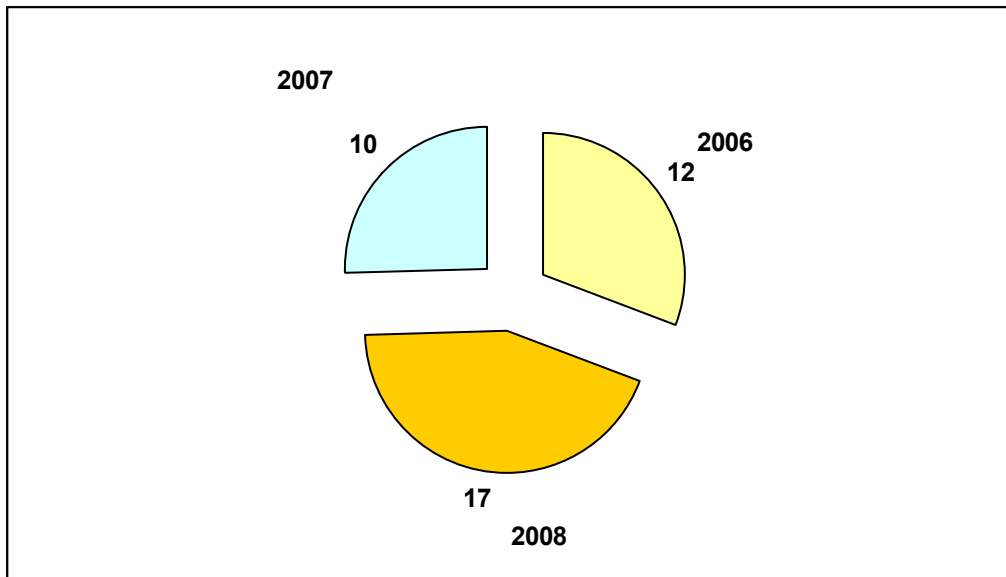
**Charakterystyka sprawców przestępstw według płci w gminie Strzałkowo w latach 2006 – III kwartał 2008r**

<b>Wyszczególnienie</b>	<b>2006</b>	<b>2007</b>	<b>III kwartał 2008</b>
<b>Łącznie ustalonych sprawców przestępstw</b>	122	82	69
w tym			
Kobiet	0	1	4
Mężczyzn	122	81	65

Źródło: Komenda Powiatowa Policji w Słupcy, Posterunek Policji w Strzałkowie

## Wykres nr 16

**Informacja dotycząca przemocy w rodzinie, liczba wydanych Niebieskich Kart w gminie Strzałkowo w latach 2006 – III kwartał 2008r**

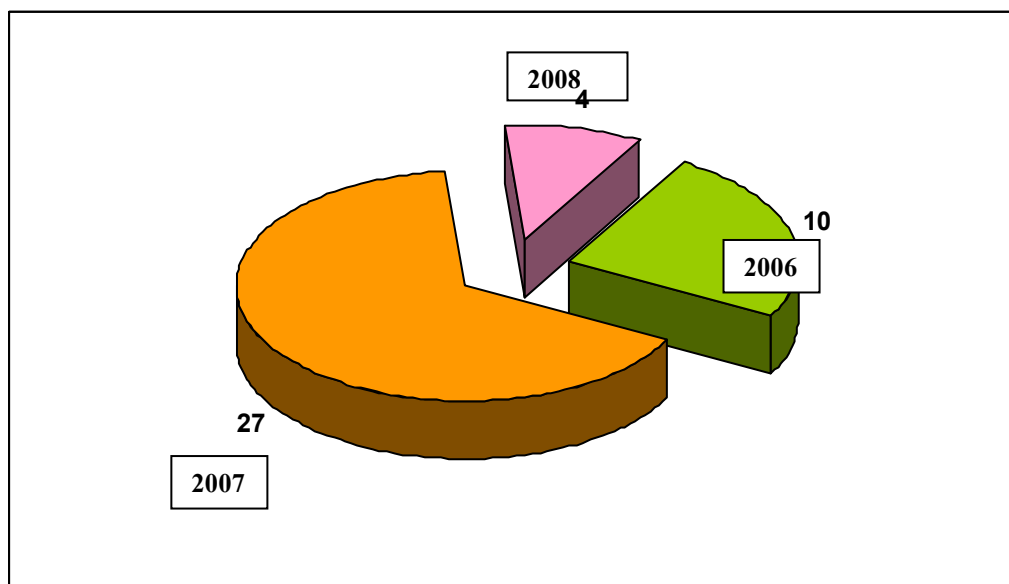


Źródło: Komenda Powiatowa Policji w Słupcy, Posterunek Policji w Strzałkowie

Z powyższych danych wynika, iż w 2006 roku prowadzono 12 kart w ramach procedury Niebieska Karta, dotyczącej przemocy w rodzinie, w 2007 roku wydano 10 kart a w III kwartale prowadzono 17 kart.

## Wykres nr 17

### Liczba stwierdzonych czynów karalnych popełnionych przez nieletnich w gminie Strzałkowo w latach 2006 – III kwartał 2008r.



Źródło: Komenda Powiatowa Policji w Słupcy, Posterunek Policji w Strzałkowie

Uważa się, iż przeciwdziałanie temu zjawisku, za pomocą odpowiednich działań profilaktycznych, powinno być sprawą całego społeczeństwa, a nie tylko policji i organów kontroli państwowej. Artykuł 4 ust. 1 ustawy o postępowaniu w sprawach nieletnich mówi, iż każdy obywatel ma obowiązek przeciwdziałać zjawiskom demoralizacji nieletnich. Na obywatelu ciąży obowiązek zawiadomienia odpowiednich służb o przejawach demoralizacji osoby niepełnoletniej.

W celu poprawy stanu bezpieczeństwa, ograniczenia przestępczości i aspołecznych zachowań prowadzone są następujące programy profilaktyczne:

- „Razem Bezpieczniej”,
- „Bezpieczna Szkoła”,
- „Bezpieczne miasto, Wieś”,
- „Bezpieczna działka”.

Działania wszystkich w/w programów mają na celu ograniczenie zjawisk i zachowań, które budzą powszechny sprzeciw i poczucie zagrożenia. Są to zatem programy pracy zespołowej na rzecz polepszenia jakości życia pod względem bezpieczeństwa lokalnego i ograniczenie tzw. Przestępczości pospolitej. Działania te są prowadzone przez policjantów Posterunku Policji w Strzałkowie, a w zakresie działań w stosunku do nieletnich przy współpracy z Zespołem

Prewencji Kryminalnej, Nietletnich i Patologii Sekcji Prewencji i Ruchu Drogowego Komendy Powiatowej Policji w Słupcy.

Życie młodego człowieka skoncentrowane jest wokół 3 grup społecznych: rodziny, szkoły, środowiska rówieśniczego. Podstawową komórką społeczną jest rodzina. Obowiązek rodziny wobec dziecka rozciąga się na wszystkich krewnych w linii prostej, niektórych spośród spowinowaconych, byłych małżonków, rodzeństwo i inne osoby. Artykuł 27 kodeksu rodzinnego i opiekuńczego ustanawia obowiązek obojga małżonków do zaspokojenia potrzeb rodziny. Zwraca się uwagę na fakt, iż zachowanie małego dziecka staje się odpowiedzialnością za postępowanie rodziców, dlatego też potwierdzają się badania większości kryminologów, którzy widzą przyczyny przestępczości w czynnikach środowiskowych, a dokładniej w doświadczeniach wyniesionych z domu rodzinnego. Profilaktyka przedprzestępcza stara się wykryć jak najszybciej niewłaściwe sytuacje wychowawcze dzieci. Jej zadaniem jest ogarnięcie szczególną troską osób narażonych na zachowania ryzykowne. Stosowanie tej profilaktyki wyprzedza popełnienie czynu karalnego.

Kolejnym ważnym krokiem w zapobieganiu przestępczości nieletnich jest przestrzeganie zakazu sprzedaży alkoholu niepełnoletnim. Jest to prawnie zabronione, jednak w małych miejscowościach, gdzie brakuje kontroli niewielu sprzedawców stosuje się do tej zasady i sprzedaje się alkohol nieletnim licząc na zysk. Poprzez takie zachowania, sami doprowadzamy do demoralizacji nieletnich. Nie należy lekceważyć najmniejszych aktów wandalizmu i zachowań agresywnych w miejscu zamieszkania.

Prowadząc profilaktykę przedprzestępczą należy uświadamiać młodzież na temat obowiązującego prawa, co do zachowań destrukcyjnych. Zadaniem strategii informacyjnych jest dostarczanie informacji na temat skutków zachowań ryzykownych. Umożliwiają młodzieży dokonanie odpowiedniego wyboru. Działania informacyjne to rozpowszechnianie poradników, ulotek dotyczących fali przestępczości. Celem strategii edukacyjnych jest pomoc w rozwijaniu umiejętności społecznych i psychologicznych. Programy te składają się z bloków ćwiczeń, których uczestnicy uczą się mówienia „nie” w sytuacji nacisku grupowego. To stwarzanie miejsc, które oferują atrakcyjne zajęcia: kluby sportowe, kluby muzyczne itp. Dla osób, wobec których zawiodła resocjalizacja, wczesna profilaktyka (alkoholicy, narkomanii, recydywiści, prostytutki), które nie chcą lub nie mogą wycofać się z zachowań ryzykownych stosowane są strategie zmniejszania szkód. Strategie zmniejszania szkód mogą być również stosowane wobec młodych ludzi, uczęszczających do szkół średnich, którzy nie chcą lub nie potrafią wycofać się z zachowań ryzykownych.

## CEL STRATEGICZNY nr 7

Celem jest pomoc rodzinie w sytuacji pojawienia się problemu przestępczości w rodzinie.

### SPOSÓB REALIZACJI

- praca socjalna z rodziną, mająca na celu poznanie relacji w rodzinie po zaistniałym zdarzeniu,
- prowadzenie działań profilaktycznych wobec sprawcy i jego rodziny,
- kierowanie do Ośrodków Wsparcia,

### REALIZATORZY

- Gminny Ośrodek Pomocy Społecznej,
- Policja,
- Sąd,
- Szkoły.

## 11. ANALIZA WYNIKACJĄCA Z PRZEPROWADZONEJ DIAGNOZY PROBLEMÓW SPOŁECZNYCH

---

Analiza społeczna obejmuje opis stanów, zjawisk, które są przyczyną trudnych sytuacji, w jakiej znaleźli się mieszkańcy gminy Strzałkowo.

Diagnoza obejmowała dane liczbowe z lat: 2004 – IV kwartał 2008r., pozwoliła poznać bliżej nurtujące problemy i zagrożenia.

Mieszkańcy gminy Strzałkowo borykają się z problemem ubóstwa, bezrobocia, niepełnosprawności, choroby oraz z problemami uzależnień. Do problemów rodzinnych dochodzi wówczas, gdy jeden problem pociąga za sobą kolejne. np. bezrobocie powoduje biedę i ubóstwo, a w konsekwencji tego stanu może prowadzić do uzależnień. Gminę zamieszkują bardzo różne rodziny. Opieką należy objąć rodziny nie tylko z problemami, ale i te z większą ilością dzieci oraz samotnych rodziców. Pracownicy Gminnego Ośrodka Pomocy Społecznej w Strzałkowie dążą do tego, aby zniwelować istniejące problemy w rodzinach objętych pomocą, aktywizowanie osób bezrobotnych, pomoc w zdobyciu i zwiększeniu kwalifikacji pozwoli zwiększyć szanse tych osób na rynku pracy.

Zapewnienie środków materialnych pozwala załagodzić zły stan rzeczy. W przypadku choroby, niepełnosprawności zapewniona jest pomoc usługowa. Wsparcie finansowe udzielane powinno być zgodnie z zasadą pomocniczości, dlatego tak ważna jest praca socjalna wśród osób, które nie radzą sobie z problemami i mają trudności w zapewnieniu sobie, rodzinie minimum socjalnego. Ważne jest stosowanie środków umożliwiających usamodzielnienie się osoby, aby mogła ona sama radzić sobie ze swoimi problemami. Bardzo ważne jest rozwijanie programów profilaktycznych, aby wychodzić naprzeciw uzależnieniom i patologiom.

Obok form o charakterze finansowym konieczne jest rozwijanie form aktywności dla osób starszych z terenu gminy Strzałkowo oraz likwidacja barier architektonicznych dla osób niepełnosprawnych, budowa podjazdów dla osób niepełnosprawnych ruchowo, utworzenie punktu konsultacyjnego zarówno dla osób niepełnosprawnych jak i starszych. W gminie konieczny jest rozwój taniego budownictwa socjalnego, budowa lokali socjalnych dla osób o bardzo niskich dochodach.

Celem wszystkich działań ma być poprawa jakości życia w społeczności i usuwanie problemów społecznych. Próba rozwiązania problemów społecznych wymaga

współpracy instytucjonalnej, angażując sferę polityczną, społeczną oraz gospodarczą. Należy dążyć do opracowywania wspólnych programów i wspólnie rozwiązywać problemy, w tym celu powinno się powołać wszystkie podmioty (Celowym byłoby powołanie zespołu interdyscyplinarnego składającego się z przedstawicieli podmiotów takich jak przedstawiciele władzy lokalnej, pomocy społecznej, oświaty, zdrowia, organizacje pozarządowe itp.), który opracowałby wspólny program i wspólnie rozwiązywał problemy dotyczące społeczności lokalnej gminy Strzałkowo).

## 12.HARMONOGRAM

---

Harmonogram jest planem działań, które należy podejmować w celu rozwiązywania problemów społecznych Gminy na lata 2008 – 2013. Harmonogram nie zawiera informacji o sposobie finansowania zadań, ponieważ czasookres poszczególnych zadań jest odległy w czasie i nie przewidywalny.

Określenie sposobów i źródeł finansowania zadań będzie następowało w ramach opracowywania rocznych budżetów, a także pozyskiwanie środków z innych źródeł takich jak: budżet państwa, środki unijne, sponsoring, itp.

## CEL STRATEGICZNY Nr 1

Cel strategiczny nr 1 Pomoc finansowa i wsparcie dla rodziny w celu poprawy funkcjonowania i zaspokojenia podstawowych potrzeb									
L.p.	Cele szczegółowe	Zadania	2008	2009	2010	2011	2012	2013	
1	Pomoc finansowa wynikająca z ustawy o pomocy społecznej	zgodnie z ustawą	x	x	x	x	x	x	
2	Pomoc finansowa w formie dodatków mieszkaniowych	zgodnie z ustawą	x	x	x	x	x	x	
3	Pomoc finansowa wynikająca z ustawy o świadczeniach rodzinnych	zgodnie z ustawą	x	x	x	x	x	x	
4	Pomoc finansowa zgodnie z ustawą o funduszu alimentacyjnym	zgodnie z ustawą	x	x	x	x	x	x	
5	Pomoc finansowa w formie dożywiania dzieci w szkołach	stołówki szkolne	x	x	x	x	x	x	
6	Aktywizacja społeczności lokalnej	realizacja projektów socjalnych na rzecz społeczności	x	x	x	x	x	x	

## CEL STRATEGICZNY Nr 2

Cel strategiczny nr 2 Tworzenie warunków umożliwiających osobom w wieku poprodukcyjnym możliwość godnego uczestnictwa w życiu społecznym									
L.p.	Cele szczegółowe	Zadania	2008	2009	2010	2011	2012	2013	
1	Promowanie aktywnego stylu życia	Podjęmowanie przez pracowników działań zmierzających do ułatwienia kontaktów ze służbą zdrowia, udzielania pomocy w korzystaniu z różnych form rehabilitacji.	x	x	x	x	x	x	
2	Aktywizacja osób starszych	Utworzenie lokalnych klubów dla wszystkich chętnych, mających na celu organizowanie cyklicznych spotkań integracyjnych, zaspokajanie potrzeb kulturalno - społecznych, założenie Uniwersytetu III wieku		x	x	x	x	x	
3	Prowadzenie usług opiekuńczych w miejscu zamieszkania w szerszym i częstszym zakresie	Zapewnienie kontaktu z otoczeniem, pomoc w zaspokajaniu codziennych potrzeb, opiekę higieniczną.	x	x	x	x	x	x	
4	Aktywizacja rodzin, celem zapewnienia opieki najbliższymi	Uwrażliwienie rodzin na problemy osób starszych, podejmowanie działań przez pracowników socjalnych prowadzących do zaangażowania rodziny w sprawowanie opieki nad osobą starszą.	x	x	x	x	x	x	
5	Zapewnienie środków finansowych na pokrycie kosztów pobytu w DPS	W przypadku wyczerpania wszystkich możliwości opieki w środowisku, umieszczenie osób wymagających całodobowej opieki w domach pomocy społecznej.	x	x	x	x	x	x	

### CEL STRATEGICZNY Nr 3

Cel strategiczny nr 3 Tworzenie warunków umożliwiających osobom niepełnosprawnym pełne uczestnictwo w życiu społecznym									
L.p.	Cele szczegółowe	Zadania	2008	2009	2010	2011	2012	2013	
1	Działania zmierzające do likwidacji barier architektonicznych	Budowa podjazdów dla osób niepełnosprawnych ruchowo, utworzenie punktu konsultacyjnego dla osób niepełnosprawnych			x	x	x	x	
2	Pobudzanie aktywności społecznej i zawodowej osób niepełnosprawnych	Zaangażowanie pracowników społecznych w udzielanie pomocy na temat korzystania z przysługujących ulg, uprawnień, pomoc w nawiązywaniu kontaktów z placówkami specjalistycznymi, pomoc w znalezieniu zatrudnienia, poradnictwo na temat możliwości uzyskiwania świadczeń z pomocy społecznej.	x	x	x	x	x	x	
3	Praca socjalna	Poradnictwo specjalistyczne, wyrabianie umiejętności samodzielnego pełnienia ról społecznych	x	x	x	x	x	x	

## CEL STRATEGICZNY Nr 4

Cel strategiczny nr 4 Dążenie do minimalizacji problemu bezrobocia wśród osób korzystających z pomocy społecznej									
L.p.	Cele szczegółowe	Zadania	2008	2009	2010	2011	2012	2013	
1	Aktywizowanie zawodowe osób bezrobotnych – program współfinansowany w ramach EFS.	Praca socjalna polegająca na poszukiwaniu ofert pracy, prowadzenie kontraktów socjalnych, motywowanie do podjęcia nauki, organizowanie prac społecznie - użytecznych,	x	x	x	x	x	x	
2	Propagowanie kształcenia ustawicznego i przekwalifikowania się	Proponowanie udziału w kursach, szkoleniach organizowanych przez PUP oraz Ośrodek Pomocy Społecznej	x	x	x	x	x	x	
3	Praca z rodziną	Organizowanie wspólnych spotkań członków rodziny z terapeutą, które mają służyć rozładowaniu emocji, udzieleniu wsparcia oraz poprawie relacji rodzinnych.		x	x	x	x	x	
4	Poradnictwo specjalistyczne	Organizowanie spotkań osób bezrobotnych z doradcą zawodowym.	x	x	x	x	x	x	
5	Aktywizacja zawodowa osób bezrobotnych	Kwalifikowanie osób do prac społecznie - użytecznych.	x	x	x	x	x	x	

## CEL STRATEGICZNY Nr 5

Cel strategiczny nr 5 Podtrzymywanie oraz rozwijanie umiejętności niezbędnych do samodzielnego życia osób z zaburzeniami psychicznymi i ich rodzin.									
L.p.	Cele szczegółowe	Zadania	2008	2009	2010	2011	2012	2013	
1	Wsparcie psychologiczno -terapeutyczne	Prowadzenie pracy socjalnej skierowanej na rodzinę w której członkiem jest osoba chora, motywowanie do leczenia psychicznego, współpraca ze szpitalem psychiatrycznym, Poradnią zdrowia psychicznego, sądem.	x	x	x	x	x	x	
2	Specjalistyczne usługi opiekuńcze	Prowadzone dla osób z zaburzeniami psychicznymi, wymagają specjalistycznego przygotowania opiekunek.			x	x	x	x	

## CEL STRATEGICZNY Nr 6

Cel strategiczny nr 6 Stworzenie warunków umożliwiających osobom uzależnionym wyjście z nałogu i możliwość funkcjonowania w społeczeństwie.										
L.p.	Cele szczegółowe	Zadania	2008	2009	2010	2011	2012	2013		
1	Objęcie wzmoczoną opieką osoby narażone na nadużywanie alkoholu	Praca socjalna w środowisku. Kierowanie do punktu konsultacyjnego osób z problemem alkoholowym i członków ich rodzin.	x	x	x	x	x	x		
2	Tworzenie programów wyjścia z uzależnienia	Programy kierowane dla dzieci i młodzieży, działalność edukacyjna w społeczności lokalnej	x	x	x	x	x	x		
3	Promocja zdrowego stylu życia	Profilaktyczna działalność edukacyjna	x	x	x	x	x	x		
4	Pomoc terapeutyczna	Organizowanie spotkań, mitingów dla alkoholików i ich rodzin w obecności terapeuty	x	x	x	x	x	x		
5	Zmniejszenie ilości alkoholu spożywanego przez młodzież	Kontrola punktów sprzedaży alkoholu.	x	x	x	x	x	x		

## 15. SPIS WYKRESÓW

---

1. Wykres nr 1 Struktura wiekowa mieszkańców gminy Strzałkowo
2. Wykres nr 2 Liczba mieszkańców w gminie Strzałkowo w latach 2004 – 2007
3. Wykres nr 3 Liczba rodzin objętych pomocą społeczną w latach 2004 – IV kwartał 2008.
4. Wykres nr 4 Procentowy udział osób korzystających z pomocy społecznej na tle liczebności gminy Strzałkowo w 2007 roku.
5. Wykres nr 5 Wydatki wykonane na pomoc społeczną w gminie Strzałkowo w latach 2004 – 2007
6. Wykres nr 6 Osoby w wieku poprodukcyjnym w 2007r. do ogółu ludności.
7. Wykres nr 7 Liczba osób niepełnosprawnych, które pobierały świadczenia z pomocy społecznej w latach 2004 – IV kwartał 2008 r.
8. Wykres nr 8 Podział wydatków na program „Uczeń na wsi”
9. Wykres nr 9 Liczba rodzin pobierających świadczenia rodzinne w latach 2005 – I półrocze 2008 r.
10. Wykres nr 10 Liczba rodzin pobierających zaliczki alimentacyjne w latach 2005 – I półrocze 2008
11. Wykres nr 11 Koszt zwróconych zaliczek alimentacyjnych przez dłużników w latach 2006 – I półrocze 2008
12. Wykres nr 12 Rodziny korzystające z dodatków mieszkaniowych w latach 2006 – I połowa 2008r.
13. Wykres nr 13 Środki finansowe na realizację projektu „TERAZ AKTYWNI”
14. Wykres nr 14 Przepięstwa stwierdzone w gminie Strzałkowo w latach 2006 – III kwartał 2008r
15. Wykres nr 15 Wykrywalność przestępstw stwierdzonych w gminie Strzałkowo w latach 2006 – III kwartał 2008r.
16. Wykres nr 16 Informacja dotycząca przemocy w rodzinie, liczba wydanych Niebieskich Kart w gminie Strzałkowo w latach 2006 – III kwartał 2008r.
17. Wykres nr 17 Liczba stwierdzonych czynów karalnych popełnionych przez nieletnich w gminie Strzałkowo w latach 2006 – III kwartał 2008r

## 16. SPIS TABEL

---

1. Tabela nr 1 Liczba mieszkańców gminy z uwzględnieniem osiągniętego wieku w 2007r.
2. Tabela nr 2 Osoby zameldowane na pobyt czasowy w latach 2004 – 2007
3. Tabela nr 3 Liczba urodzeń i zgonów w latach 2004 – 2007
4. Tabela nr 4 Typy rodzin objętych pomocą w latach 2004 – 2007
5. Tabela nr 5 Powody przyznani pomocy społecznej w latach 2004 - 2007
6. Tabela nr 6 Liczba osób w rodzinach objętych pomocą z uwzględnieniem rodzaju świadczeń
7. Tabela nr 7 Formy udzielanej pomocy – zadania własne
8. Tabela nr 8 Formy udzielanej pomocy – zadania zlecone
9. Tabela nr 9 Liczba osób korzystających z usług opiekuńczych w latach 2004 – 2007
10. Tabela nr 10 Ilość udzielanych świadczeń rodzinnych oraz ich rodzaje w latach 2004 – I półrocze 2008
11. Tabela nr 11 Liczba osób bezrobotnych w gminie Strzałkowo w latach 2004 – I półrocze 2008
12. Tabela nr 12 Charakterystyka osób bezrobotnych według wieku w latach 2004 – I półrocze 2008
13. Tabela nr 13 Podział osób bezrobotnych według wykształcenia
14. Tabela nr 14 Wykształcenie osób korzystających z pomocy społecznej
15. Tabela nr 15 Charakterystyka osób bezrobotnych pobierających świadczenia z pomocy społecznej w latach 2004 – I półrocze 2008 wg podmiotów decyzji
16. Tabela nr 16 Stan zdrowia osób korzystających z pomocy w latach 2004 – 2007 według podmiotów decyzji
17. Tabela nr 17 Charakterystyka sprawców przestępstw według wieku w gminie Strzałkowo w latach 2006 – III kwartał 2008r.
18. Tabela nr 18 Charakterystyka sprawców przestępstw według płci w gminie Strzałkowo w latach 2006 – III kwartał 2008r.